

**Waterflex**  
Water Fitness Expert

# ELLY AIR



 **Návod k použití**

 **User's manual**

 **Manual de usuario**

 **Manuale d'uso**

 **Benutzerhandbuch**

 **Gebruikershandleiding**

# OBSAH

Bezpečnostní opatření. ....	3
Popis. ....	4
Charakteristika. ....	5
Rozložený pohled.. ....	6
Sestavení. ....	8
Instalace. ....	10
Nastavení. ....	10
Pokyny k použití. ....	11
Pokyny pro údržbu. ....	12
Záruka. ....	13

# BEZPEČNOSTNÍ OPATŘENÍ



**Pro vaši bezpečnost si před použitím přečtěte návod.**

Před montáží zkontrolujte obsah balení a případné poškození. Při montáži postupujte podle pokynů v tomto návodu.

Nestoupejte na eliptický trenažér, dokud nejsou všechny součásti smontovány.

Pro montáž si vyberte dostatečně velký, rovný a suchý povrch a použijte vhodné nářadí.

Před zahájením jakéhokoli cvičení je nutné se poradit s lékařem, protože nadměrný nebo nesprávně naplánovaný trénink může poškodit vaše zdraví.

Tento výrobek je určen pro použití pouze jednou osobou.

Tento přístroj používejte pouze k účelu, ke kterému byl určen, tj. k cvičení v bazénu.

Osoby se zdravotním postižením nebo děti nesmí tento přístroj používat bez dozoru odpovědné dospělé osoby. Děti bez dozoru musí být od přístroje drženy v bezpečné vzdálenosti.

Toto kolo unese maximální hmotnost 150 kg.

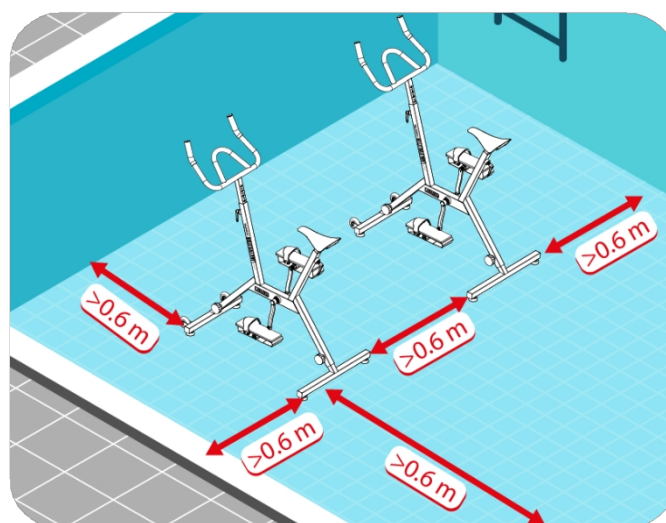
Bezpečnostní úroveň zařízení lze zachovat pouze pravidelnou kontrolou, zda nedošlo k poškození nebo opotřebením: utažení jednotlivých součástí, správné uchycení rámu a pedálů.

Vadné součásti okamžitě vyměňte a/nebo zařízení vyřadte z provozu, dokud nebude opraveno.

K údržbě eliptického trenažéru používejte originální náhradní díly.

Pro dlouhodobé používání eliptického trenažéru dodržujte následující pokyny:

- Pravidelně kontrolujte pH vody ve vašem bazénu, aby se vždy pohybovalo mezi 6,7 a 7,6.
- Při šokové léčbě vyndejte eliptický trenažér z bazénu.
- Vyhněte se umístění eliptického trenažéru příliš blízko výstupních trysek.
- Kolem produktu ponechte volný prostor minimálně 60 cm.
- Po každém použití vyndejte eliptický trenažér z bazénu a opláchněte jej čistou vodou.



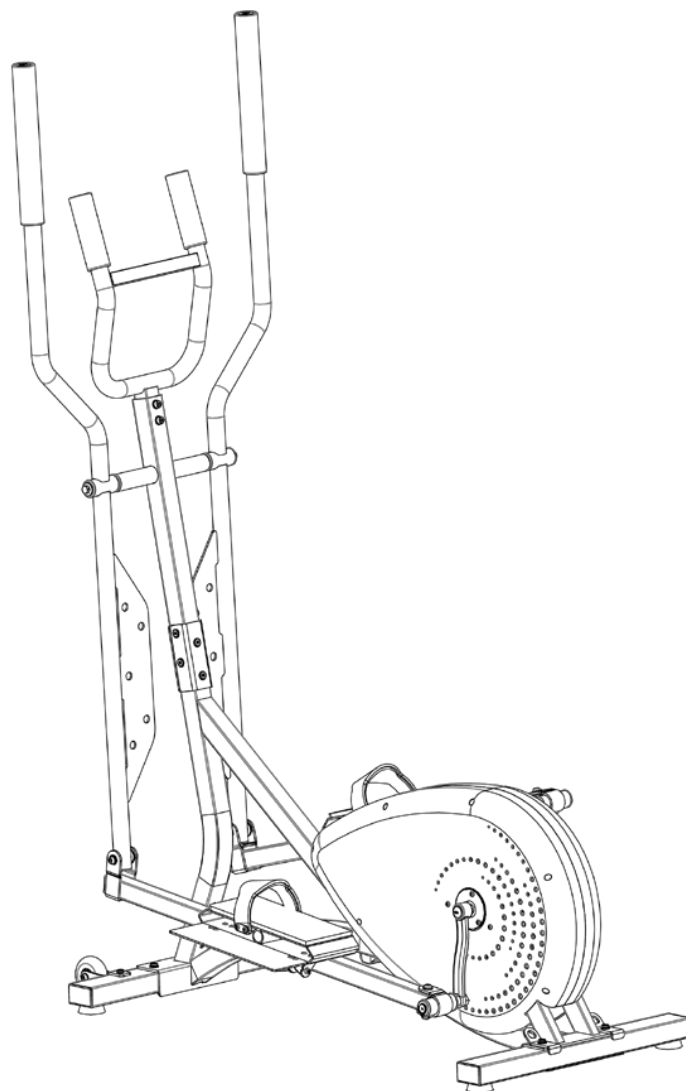
# POPIS

Vodní eliptický trenažér Elly je komplexní a snadno použitelný tréninkový stroj. Kombinuje výhody veslařského trenažéru, běžeckého lyžování, stepu a jízdního kola. Elly umožňuje synchronizovat pohyb horní a dolní části těla. Každé cvičení zapojuje přibližně 80 % svalové hmoty! Tajemství spočívá v eliptickém pohybu, který věrně napodobuje přirozený pohyb při chůzi a zároveň chrání klouby před nárazy.

Elly nabízí svým uživatelům plynulý pohyb a zároveň umožňuje optimální práci nohou díky sklonu pedálů a pohonné jednotce se lopatkami skrytou mezi klikami. Úsilí je zesíleno pomocí kyvných pák spojených s širokými perforovanými lopatkami. Elly tak vytváří odpor bez blokování a trhnutí. Díky konstrukci ze 100% nerezové oceli a anodě je Elly kompatibilní se všemi typy vody (mořská voda, chlorovaná voda nebo bromová voda). Silikonová kolečka usnadňují jeho přemísťování.

Vodní eliptický trenažér Elly je komplexní tréninkové zařízení oblíbené pro skupinové lekce aquatrainingu. Trenéři a fyzioterapeuti ocení možnost tréninku celého těla – stehy, lýtky, hýždí, břišních svalů, paží a ramen. Uživatelé budou nadšeni jeho jednoduchým ovládním.

Eliptický trenažér do bazénu je zvláště vhodný pro osoby v rehabilitaci po chirurgickém zákroku. Podporuje lepší rovnováhu a pohyblivost.



# VLASTNOSTI

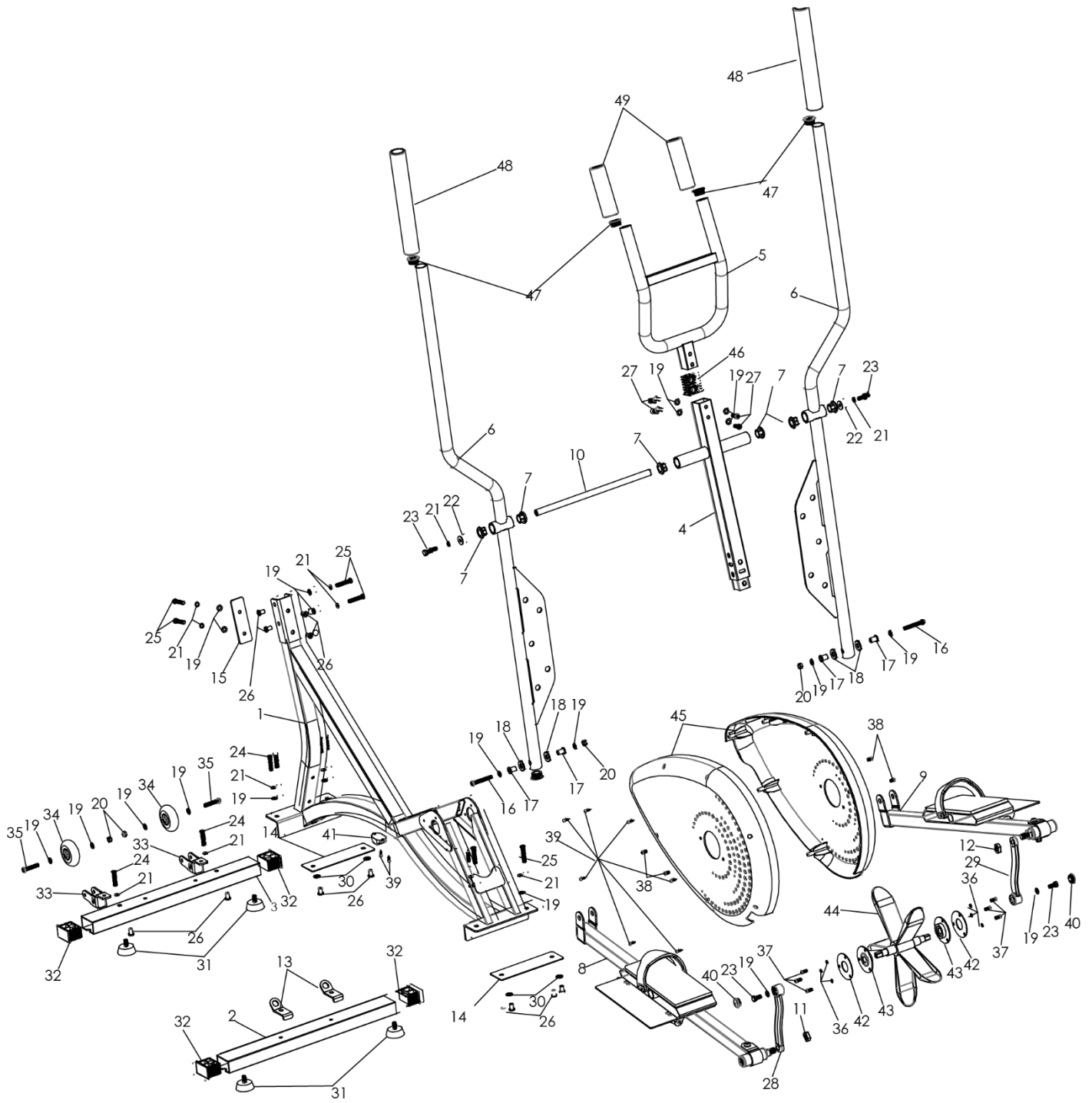
Název produktu	ELLY AIR
Typ produktu	Eliptický trenažér do bazénu
Rozměry	117,5 x 55,5 x 178,5 cm
Hmotnost produktu	23 kg
Typ odporu	Hydraulický
Maximální zatížení	100 kg
Maximální hmotnost uživatele	150 kg ve vodě <sup>1</sup>
Výška uživatele	155 - 195 cm
Hloubka bazénu	110–150 cm
Maximální úhel bazénu	20
Typ úpravy vody	Chlór nebo sůl
Doporučená hodnota pH	6,7 - 7,6

## Obsah balení:

- Součásti kola (viz následující strana)
- Montážní nářadí (viz následující strana)
- Tento návod k montáži a použití

<sup>1</sup> Nesestupujte z kola mimo vodu!

# ROZLOŽENÝ POHLED



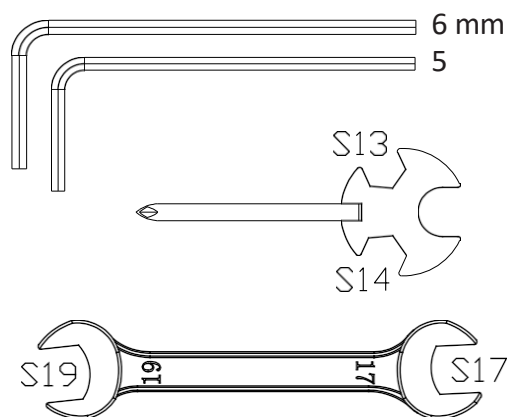
# ROZLOŽENÝ POHLED

Číslo	Popis	Počet
1	Rám	1
2	Zadní noha	1
3	Přední noha	1
4	Horní svislá trubka	1
5	Řídítka	1
6	Držák (L)	1
7	Nylonový distanční prvek	6
8	Levý pedál	1
9	Pravý pedál	1
10	Osa otáčení	1
11	Pojistná matice osy pedálu (a)	1
12	Pojistná matice osy pedálu (b)	1
13	Seřizovač	2
14	Zesílená část trubky nohy	2
15	Zesílený díl horní svislé trubky	1
16	Šroub M8*60	2
17	Otočná trubka	4
18	Plastová podložka	4
19	Plochá podložka ø8 (malá)	14
20	Matice M8ø	2
21	Pružná podložka ø8	10
22	Plochá podložka ø8 (velká)	2
23	Šroub M8*16	2
24	Šrouby M8*40	2
25	Šrouby M8*45	6
26	Šrouby M8	8
27	Šroub M8*20	4
28	Kliková hřídel (a)	1
29	Kliková hřídel (b)	1
30	Plochá podložka ø10	4
31	Protiskluzová nožička	4
32	Zátka nohy 37x60	6
33	Sedadlo na kolečkách	2
34	Kolečko	2
35	Šroub M8x45	2
36	Pružná podložka ø6	6
37	Šroub M6x16	6
38	Šrouby M6x12	6
39	Šrouby	9
40	Zátka kliky	2
41	Anoda	1
42	Odkloněná deska	2
43	Uložení ložisek	2
44	Pohonná jednotka	1
45	Plastový kryt	1
46	Uzavírací trubka z dlažební kostky 33x33x53	1
47	Uzavřená trubka válcová ø32	4
48	Kryt rukojeti ø43x300	2
49	Kryt řídítek ø43x140	2

## Nástroje

Poznámka: Tyto nástroje jsou určeny výhradně pro montáž tohoto kola.

**UPOZORNĚNÍ:** Nářadí uchovávejte mimo dosah dětí.

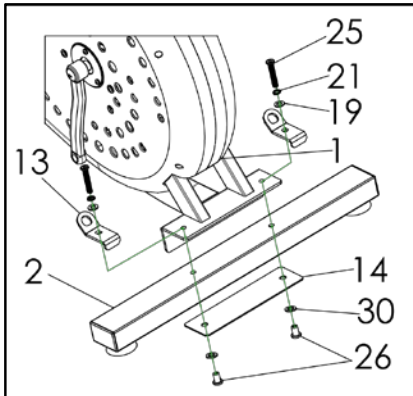


FR

# MONTÁŽ

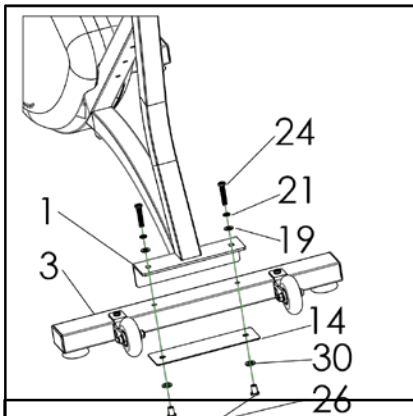
Při montáži produktu postupujte podle pokynů v tomto návodu.

Nesestavujte eliptický trenážér, dokud nejsou všechny součásti kompletně smontovány. Pro sestavení produktu si vyberte dostatečně velký, rovný a suchý povrch.



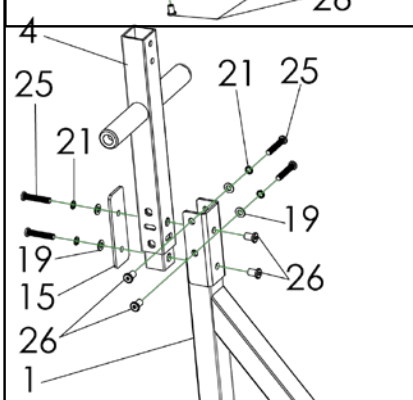
## Krok 1 /

1. Pomocí plochých podložek (30) a šroubů (26) přišroubujte výztuž zadní nohy (14) pod zadní nohu (2).
2. Zadní nohu (2) upevněte pod rám (1) pomocí šroubů (25), pružných podložek (21), plochých podložek (19) a seřizovacích šroubů (13).



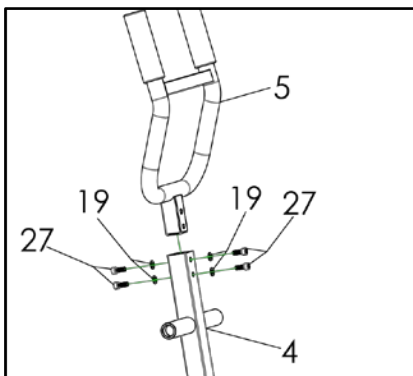
## Krok 2 /

1. Pevně přišroubujte zadní nohu (14) pod přední nohu (3) pomocí plochých podložek (30) a šroubů (26).
2. Namontujte přední nohu (3) pod rám (1) pomocí šroubů (24), pružných podložek (21) a plochých podložek (19).



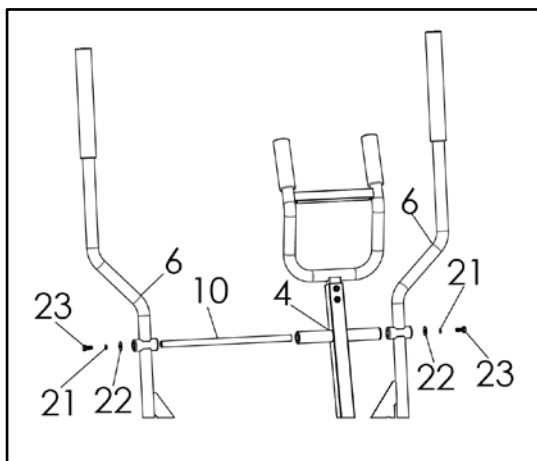
## Krok 3 /

1. Připevněte vertikální výztužný díl (15) k horní vertikální trubce (4) pomocí šroubů (25), pružných podložek (21) a plochých podložek (19).
2. Namontujte horní svislou trubku (4) na rám (1) pomocí šroubů (26), šroubů (25), pružných podložek (21) a plochých podložek (19).



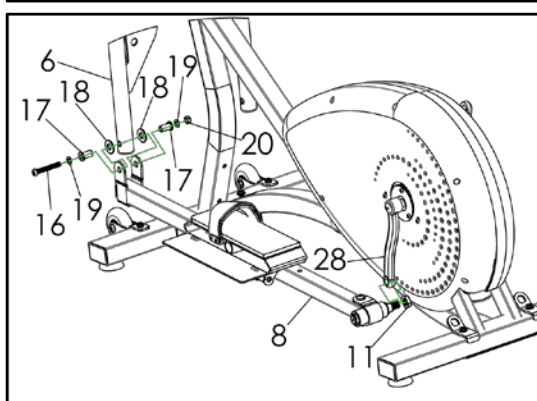
## Krok 4 /

Připevněte řídítka (5) k horní svislé trubce (4) pomocí šroubů (27) a plochých podložek (19).



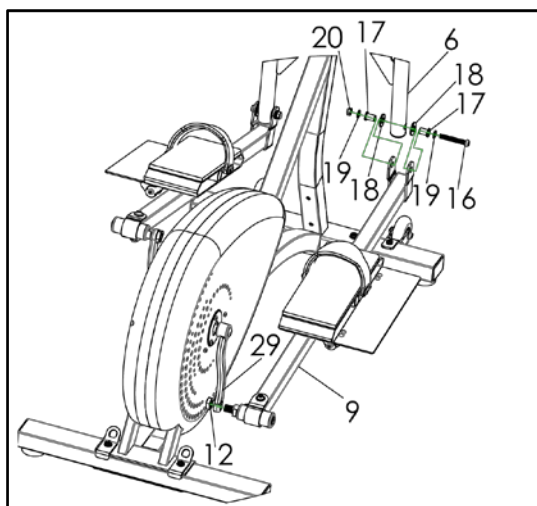
## Krok 5 /

1. Zkontrolujte, zda jsou nylonové distanční vložky (7) správně umístěny v dráze osy otáčení (10).
2. Namontujte držáky (6) na svislou podpěru (4) pomocí otočné osy (10), šroubů (23), plochých podložek (22) a pružných podložek (21).



## Krok 6 /

1. Zajistěte zadní část levého pedálu (8) k levé klikové hřídeli (28) pomocí pojistné matice (11).
2. Připevněte přední část levého pedálu (8) ke spodní části levého držáku (6) pomocí plastových podložek (18), otočných trubek (17), plochých podložek (19), šroubu (16) a matice (20).



## Krok 7 /

1. Zadní část pravého pedálu (9) upevněte k pravé klikové hřídeli (29) pomocí pojistné matice (12).
2. Připevněte přední část pravého pedálu (9) ke spodní části pravého držáku (6) pomocí plastových podložek (18), otočných trubek (17), plochých podložek (19), šroubu (16) a matice (20).

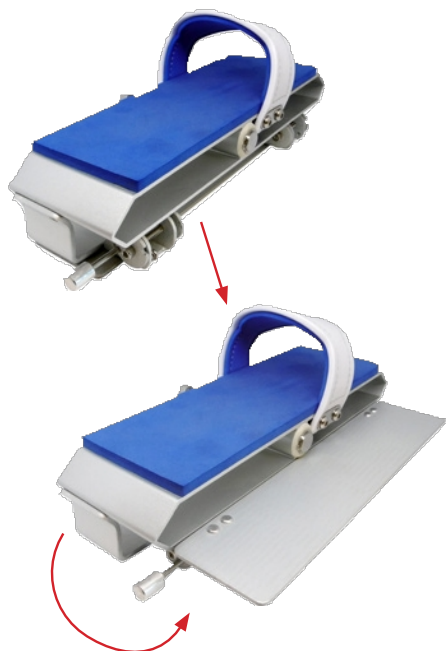
# INSTALACE

Nyní, když jste dokončili montáž eliptického trenažéru, stačí jej nainstalovat:

- » do vašeho bazénu,
- » na stabilní a vodorovnou plochu,
- » s dostatečnou hladinou vody, aby bylo vaše tělo ponořeno ze tří čtvrtin,
- » a dbejte na to, aby kolem kola zůstalo volné místo minimálně 60 cm.

Váš eliptický trenažér je připraven k použití! Před zahájením cvičení si přečtěte pokyny k použití.

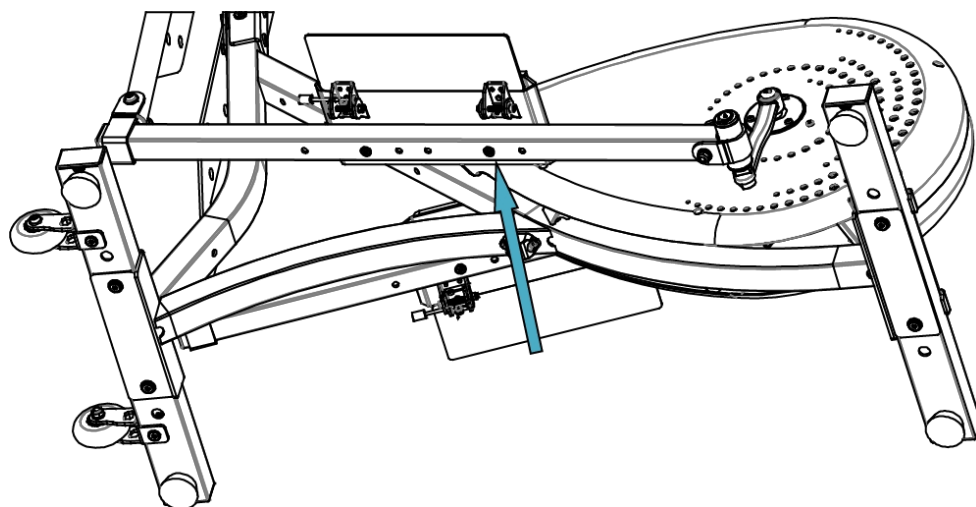
## NASTAVENÍ



### Pedál Aqua Double Speed

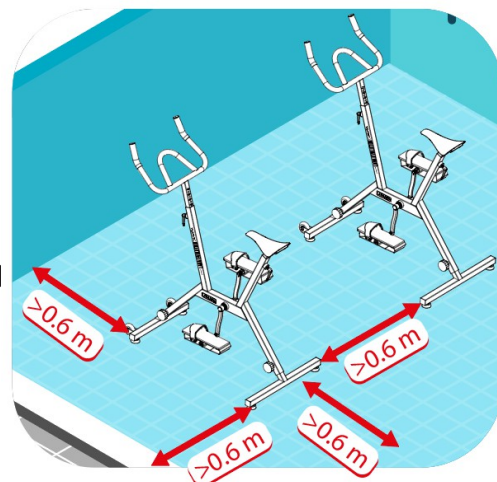
Tyto ultra inovativní pedály využívají jedinečnou technologii, která zvyšuje odpor pro ještě intenzivnější trénink. Boční klapka skrytá pod pedálem poskytuje ideální odpor pro rozcvičení. Chcete-li trénink zintenzivnit, klapku odklopte a zvětšete tak plochu kontaktu s vodou. Tím zdvojnásobíte své úsilí.

Chcete-li pedál rozložit, zatlačte západku na boku a otočte klapku v opačném směru, poté západku uvolněte.



## Než začnete cvičit, ujistěte se, že:

- Kolo je správně smontováno a nainstalováno v souladu s informacemi uvedenými v tomto návodu.
- Nic nebrání vašim pohybům. Kolem kola musí být volný prostor nejméně 60 cm.
- Nemáte žádné zdravotní kontraindikace pro tuto činnost. Doporučujeme předem konzultovat předem lékaře. Nevhodná nebo nadměrná sportovní aktivita může poškodit zdraví.
- Kolo je umístěno ve vodě, na stabilním a vodorovném povrchu, s dostatečnou hloubkou ponoření.
- Jste dostatečně rozcvičení.



FR

## Rozcvička

Tento krok je důležitý, protože umožňuje lepší prokrvení a správnou funkci svalů. Snižuje také riziko křečí a svalových zranění. Doporučujeme provést několik protahovacích cviků. Během této fáze nepřetěžujte svaly a v případě bolesti cvičení okamžitě přerušete.

## Během cvičení:

- Vždy používejte systém pro umístění nohou na pedálech.
- Vzhledem k absenci volnoběžného systému nepřestávejte náhle šlapat.
- Pokud pocítíte závratě, slabost, neobvyklou dušnost, bolesti na hrudi nebo jinde, okamžitě přestaňte cvičit a vyhledejte lékařskou pomoc.
- Další nápady, jak využít svůj eliptický trenažér, najdete v našich videích:



[www.waterflex.fr/page/youtube](http://www.waterflex.fr/page/youtube)

Jakmile získáte zkušenosti, můžete postupně zvyšovat délku a intenzitu cvičení. Doporučujeme cvičit alespoň 3krát týdně.

## Po cvičení:

- Protahujte se, aby se vaše svaly uvolnily a kardiovaskulární systém se vrátil do klidu.
- Rotoped uložte podle pokynů v části „Pokyny pro údržbu“ na straně 12.

# POKYNY PRO ÚDRŽBU

## DŮLEŽITÉ

Před každým použitím zkontrolujte pH vody. pH bazénu musí být mezi 6,7 a 7,6. **Pokud dojde k poškození v důsledku nevyváženého pH, záruka se nevztahuje.** (Zejména na eloxovaný hliník, nerezové části, silikonové části)

Kolo Elly je vyrobeno z nerezové oceli AISI 316L v námořní kvalitě. Díky antikorozi úpravě je vhodné pro použití v chlorované vodě, mořské vodě a termálních vodách. Nevyžaduje žádnou zvláštní péči ve vodě s kontrolovaným pH (6,7–7,6).

1. Po každém použití vyndejte kolo z bazénu, opláchněte ho čistou vodou a nejlépe osušte.
2. Pravidelně vyrovnejte pH bazénu (doporučené pH 7,2).
3. Během ručního dávkování chemikálií nebo při šokové úpravě vody vyjměte kolo z bazénu. Kolo umístěte mimo dosah stříkající vody, aby nedošlo k případnému vzniku skvrn nebo usazenin (v důsledku koncentrace chemikálií).
4. Zamezte usazování prachu, soli a agresivních látek, které podporují korozi.
5. Při prvním čištění povrchů bazénu (před jeho naplněním) a při následném úklidu vyjměte kolo z bazénu, aby nedošlo k případnému znečištění nebo usazování nečistot.
6. Během období, kdy se kolo nepoužívá, ho důkladně opláchněte čistou vodou, osušte a uložte na místo mimo dosah chemikálií, zařízení pro dávkování chemických přípravků na údržbu bazénu a přímého slunečního záření.
7. V případě usazenin vodního kamene nebo skvrn je nutné je odstranit čisticím prostředkem na eloxované kovy a měkkým neabrazivním hadříkem. Poté vše očistěte čistou vodou a osušte.
8. Při ponoření držte kolo, aby nedošlo k nárazům a poškrábání bazénu nebo kola.

Bezpečnostní úroveň zařízení lze zachovat pouze pravidelnou kontrolou, zda nedošlo k poškození nebo opotřebení.

Vyměňte vadné součásti okamžitě a/nebo zařízení vyřaďte z provozu, dokud nebude opraveno. K údržbě kola používejte originální díly.

Pro dlouhodobé používání eliptického trenažéru dodržujte následující pokyny:

- Pravidelně kontrolujte pH vody ve vašem bazénu, aby se vždy pohybovalo mezi 6,7 a 7,6.
- Při šokové léčbě vyndejte kolo z bazénu.
- Nevystavujte kolo příliš blízko výstupním trysek.
- Kolem produktu ponechte volný prostor minimálně 60 cm.
- Po každém použití vyndejte kolo z bazénu a opláchněte ho čistou vodou.

# ZÁRUKA

Na váš výrobek *Waterflex* se vztahuje záruka na výrobní vady po dobu **tří (3) let** na kovovou konstrukci a šesti (6) měsíců na opotřebitelné díly za podmínek uvedených níže. Tato záruka začíná běžet od data vystavení faktury.

Záruka zaniká v případě opravy zařízení osobou, která není autorizována společností *Waterflex*. Vadné díly musí být vráceny společnosti *Waterflex* během záruční doby, aby mohly být opraveny. Záruka se nevztahuje na náklady na práci nebo neautorizovanou výměnu, ani na náklady na dopravu dotčených dílů.

Za opotřebitelné díly se považují: pedály (ochranná pěna a popruhy), kolečka, silikonové nožičky, ochranné krytky, anoda.

## Záruka se výslovně nevztahuje na:

- Poruchy nebo poškození způsobené použitím neschváleného příslušenství.
- Poškození způsobené instalací nebo opravou, která není v souladu s bezpečnostními pokyny.
- Poruchy nebo poškození způsobené chemickým prostředím nevhodným pro bazény.
- Vady způsobené nehodami, nesprávným nebo nadměrným používáním (náráz, kontakt s chemickými látkami, nesprávná manipulace), poškozením a důsledky běžného opotřebení a stárnutí produktu.

Obalový karton musí být po celou dobu trvání záruky uchován v bezvadném stavu. V případě nedodržení této podmínky záruka pozbývá platnosti.

Vážená paní, vážený pane

**Máte dotaz? Problém? Nebo si chcete pouze zaregistrovat záruku? Navštivte naše webové stránky:**

**<https://assistance.poolstar.fr/>**

Děkujeme vám za důvěru  
a přejeme Vám příjemné koupání.

Vaše osobní údaje mohou být zpracovány v souladu se zákonem o ochraně osobních údajů ze dne 6. ledna 1978 a nebudou sdělovány žádné třetí osobě.

# OBSAH

Bezpečnostní opatření.....	15
. .....	16
Specifikace. ....	17
Rozložený pohled.....	18
Montáž. ....	20
Instalace. ....	22
Nastavení.....	22
. .....	: pokyny pro školení 23
Údržba. ....	24
Záruka. ....	25

# BEZPEČNOSTNÍ OPATŘENÍ



**Pro vaši bezpečnost si před použitím přečtěte tyto pokyny!**

Před montáží zkontrolujte, zda jsou balení v dobrém stavu a zda jsou náhradní díly kompletní v souladu s přepravními pokyny a seznamem náhradních dílů.

Tento výrobek sestavte správně pomocí originálních dílů podle montážního návodu. Před cvičením se ujistěte, že jsou upevňovací prvky zařízení zajištěny.

Pro montáž umístěte eliptický trenažér na suchý a rovný povrch.

Před zahájením cvičení je nutné se poradit s lékařem. Nadměrný trénink nebo nesprávné provádění cvičení může způsobit zdravotní problémy.

Tento eliptický trenažér je určen pouze pro použití jednou osobou.

Tento eliptický trenažér používejte pouze k účelu, ke kterému byl určen, tj. ke sportovnímu cvičení v bazénu.

Děti a osoby se zdravotním postižením smí zařízení používat pouze v přítomnosti dospělých nebo zdravých osob. Dbejte na to, aby se děti bez dozoru nepřibližovaly k zařízení.

Eliptický trenažér má maximální nosnost 150 kg.

Bezpečnostní úroveň zařízení lze zachovat pouze pravidelnou kontrolou poškození a opotřebení: utažení různých částí, správná funkce rámu.

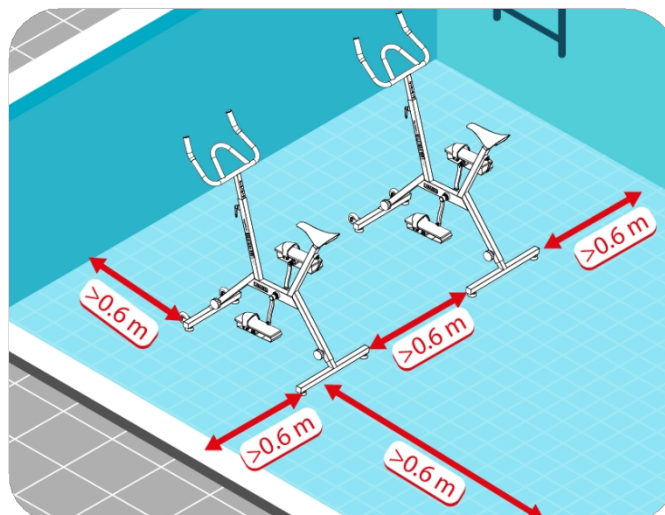
Vadné součásti okamžitě vyměňte a/nebo zařízení do opravy nepoužívejte.

K údržbě kola používejte originální díly. K montáži nebo opravě rotopedu používejte přiložené nebo jiné vhodné nářadí.

Provedte nezbytnou údržbu pomocí originálních náhradních dílů.

Pro dlouhodobé používání eliptického trenažéru dodržujte následující pokyny:

- Pravidelně kontrolujte pH vody ve vašem bazénu. Musí být mezi 6,7 a 7,6.
- V případě ošetření vodním šokem vyndejte eliptický trenažér z vody.
- Nevystavujte eliptický trenažér přílišnému proudění vzduchu.
- Kolem produktu ponechte volný prostor alespoň 60 cm.
- Po každém použití vyndejte eliptický trenažér z vody a opláchněte jej čistou vodou.



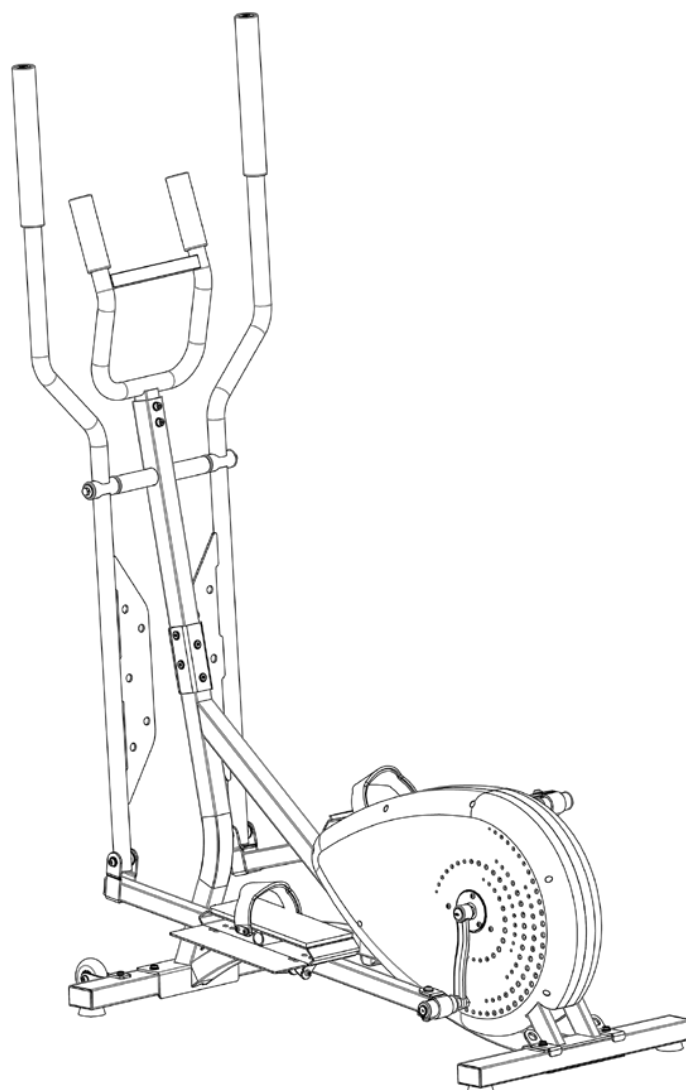
# POPIS

Vodní eliptický trenažér Elly je kompletní a snadno použitelný tréninkový stroj. Kombinuje výhody veslování, běžeckého lyžování, stepování a jízdy na kole. Elly umožňuje synchronizovat pohyb horní a dolní části těla. Každé cvičení zapojuje přibližně 80 % svalové hmoty! Tajemství spočívá v eliptickém pohybu, který věrně napodobuje přirozený pohyb při běhu a chrání klouby před nárazy.

Elly nabízí svým uživatelům plynulý pohyb a zároveň umožňuje optimální práci nohou díky sklonu pedálů a vrtuli s lopatkami skrytými mezi klikami. Úsilí je zesíleno výkyvnými pákovými rameny spojenými s velkými perforovanými lopatkami. Elly tak vytváří odpor bez blokování nebo trhnutí. Díky konstrukci ze 100% nerezové oceli a anodě je Elly kompatibilní se všemi typy vody (mořská voda, chlorovaná voda nebo brom). Silikonová kolečka zajišťují velmi snadný pohyb.

Vodní eliptický trenažér Elly je kompletní tréninkové zařízení oblíbené pro skupinové aquatrainingové lekce. Trenéři a fyzioterapeuti ocení nabídku tréninku, který procvičuje celé tělo – stehna, lýtka, hýždě, břišní svaly, paže a ramena. Uživatele zaujme jeho jednoduché ovládání.

Eliptický trenažér do bazénu je vhodný zejména pro osoby po operaci, které se zotavují. Podporuje lepší rovnováhu a pohyblivost.



# SPECIFIKACE

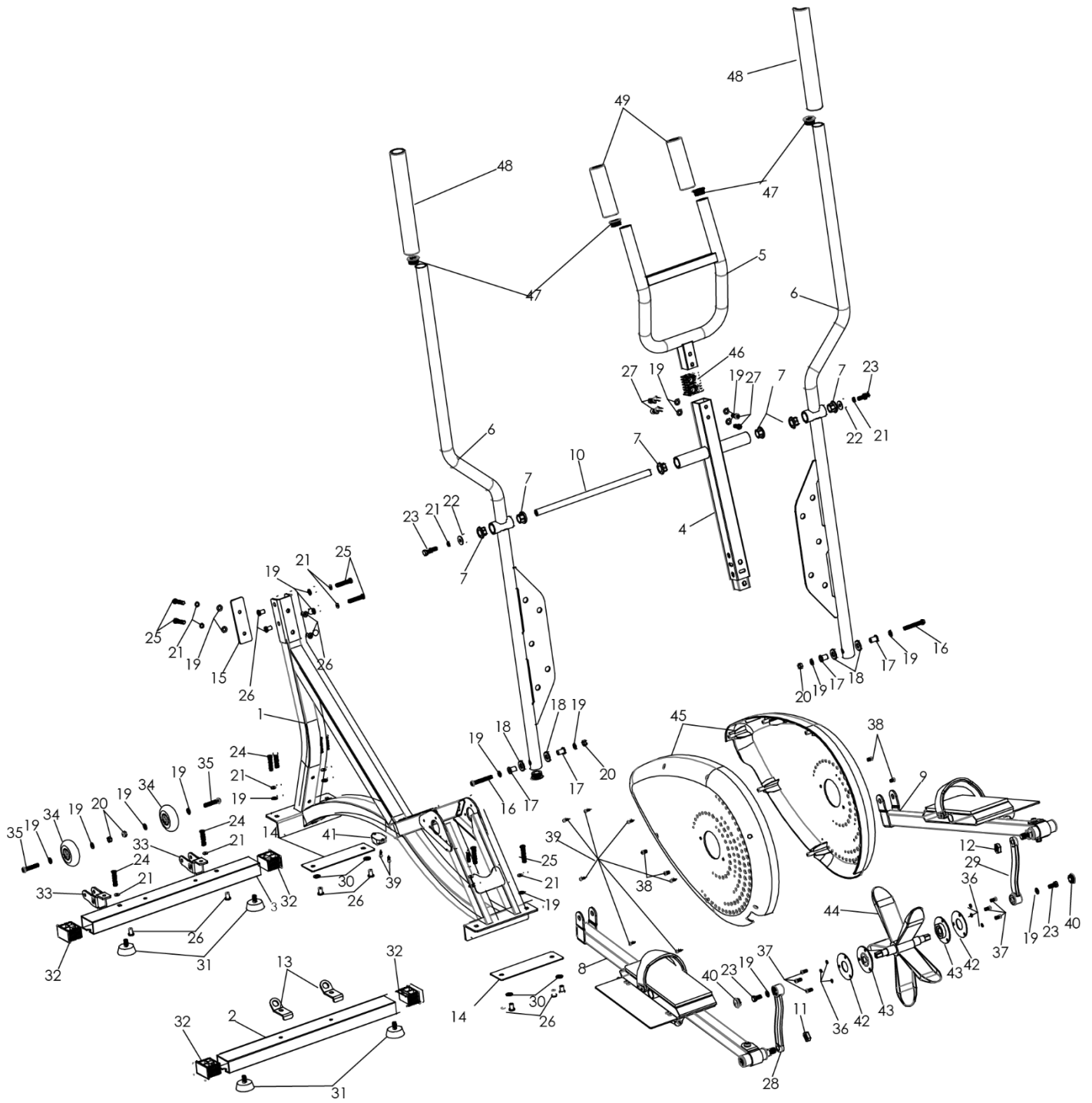
Název produktu	ELLY AIR
Typ produktu	Eliptický treňažér pro bazény
Rozměry	117,5 x 55,5 x 178,5 cm
Hmotnost	23 kg
Druh odporu	Hydraulický
Maximální zatížení	100 kg
Maximální hmotnost uživatele	150 kg ve vodě <sup>1</sup>
Velikost uživatele	155 - 195 cm
Hloubka bazénu	110 - 150 cm
Maximální úhel bazénu	20
Typ úpravy vody	Chlor nebo sůl
Doporučená hodnota pH	6,7 - 7,6

## Obsah balení:

- Komponenty kola (viz další strana)
- Montážní nářadí (viz další strana)
- Tento instalační a uživatelský manuál

<sup>1</sup> Nepoužívejte mimo vodu.

# ROZLOŽENÝ POHLED



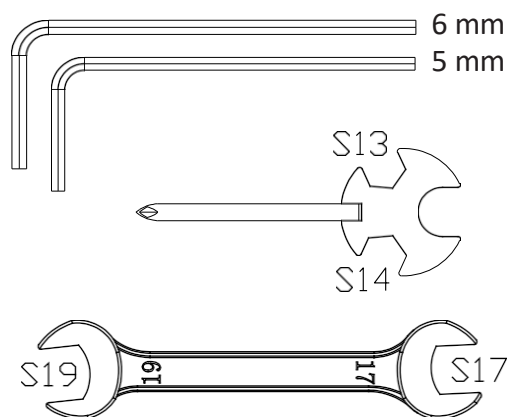
# ROZLOŽENÝ POHLED

Číslo	Popis	Množství
1	Rám	1
2	Zadní noha	1
3	Přední noha	1
4	Horní svislá trubka	1
5	Řídítka	1
6	Podpěrná tyč (L)	1
7	Nylonová rozpěrka	6
8	Levý pedál	1
9	Pravý pedál	1
10	Otočná osa	1
11	Zajišťovací matice pedálu nápravy (a)	1
12	Zajišťovací matice pedálové nápravy (b)	1
13	Seřizovací	2
14	Zesílená trubka nohy	2
15	Zesílená horní svislá trubka	1
16	Šroub M8*60	2
17	Otočná trubka	4
18	Plastová podložka	4
19	Plochá podložka ø8 (malá)	14
20	M8 matice	2
21	Pružná podložka ø8	10
22	Plochá podložka ø8 (velká)	2
23	Šroub M8*16	2
24	Šroub M8*40	2
25	Šroub M8*45	6
26	Šroub M8	8
27	Šroub M8*20	4
28	Kliková rukojeť (a)	1
29	Kliková hřídel (b)	1
30	Plochá podložka ø10	4
31	Protiskluzová noha	4
32	Základna 37x60	6
33	Sedlo kolečka	2
34	Kolečko	2
35	Šroub M8x45	2
36	Pružná podložka ø6	6
37	Šroub M6x16	6
38	Šroub M6x12	6
39	Šroub	9
40	Kliková svíčka	2
41	Anoda	1
42	Deflektor	2
43	Ložiskové pouzdro	2
44	Pohon	1
45	Plastový kryt	1
46	Koncový blok trubky 33x33x53	1
47	Cylindrická uzavírací trubka ø32	4
48	Kryt řídítek ø43x300	2
49	Kryt řídítek ø43x140	2

## Nástroje

Poznámka: Tyto nástroje jsou určeny výhradně pro montáž tohoto kola.

**UPOZORNĚNÍ:** Nářadí uchovávejte mimo dosah dětí.

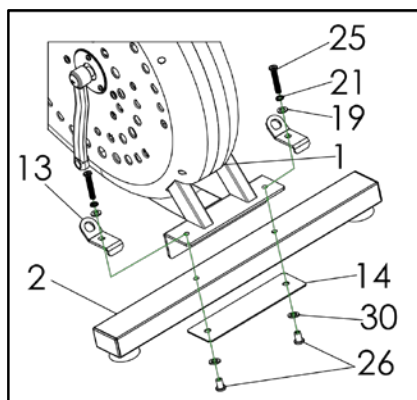


EN

# MONTÁŽ

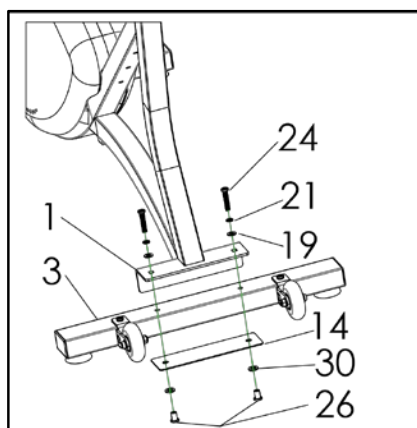
Postupujte podle pokynů v tomto návodu k sestavení produktu.

Nestupujte na eliptický trenažér a nešlapejte, dokud nedokončíte montáž všech součástí. Pro montáž produktu se postavte na dostatečně velký, rovný a suchý povrch.



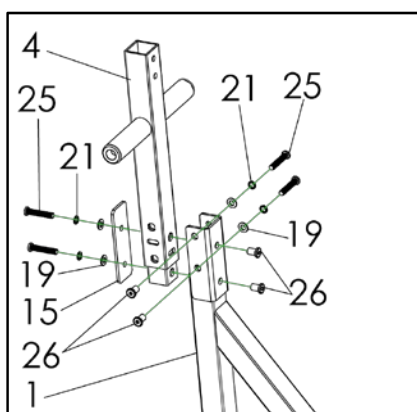
## Krok 1

1. Zpevňovací díl zadní nohy (14) přišroubujte pod zadní nohu (2) pomocí plochých podložek (30) a šroubů (26).
2. Zadní podstavec (2) namontujte pod rám (1) pomocí šroubů (25), pružných podložek (21), plochých podložek (19) a seřizovačkami (13).



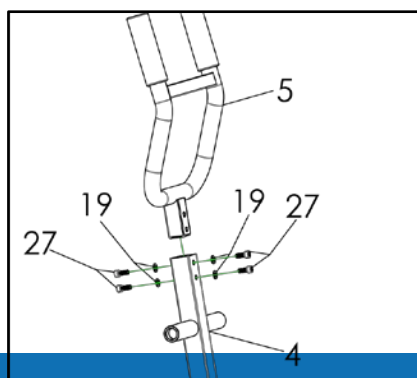
## Krok 2 /

1. Zpevňovací díl zadní nohy (14) přišroubujte pod přední nohu (3) pomocí plochých podložek (30) a šroubů (26).
2. Namontujte přední nohu (3) pod rám (1) pomocí šroubů (24), pružných podložek (21) a plochých podložek (19).



## Krok 3 /

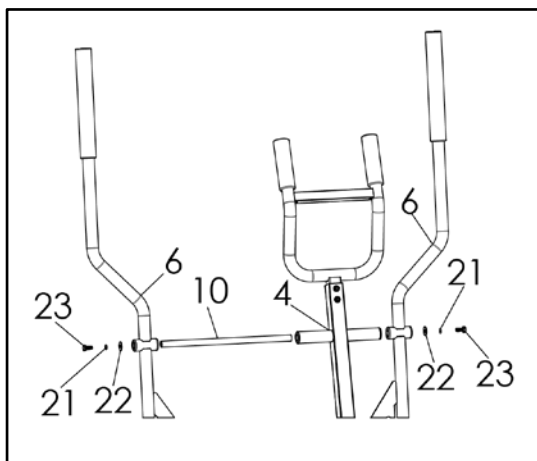
1. Šroubujte svislou výztuž (15) na horní svislou trubku (4) pomocí šroubů (25), pružných podložek (21) a plochých podložek (19).
2. Horní svislou trubku (4) namontujte na rám (1) pomocí šroubů (26), šroubů (25), pružných podložek (21) a plochých podložek (19).



## Krok 4 /

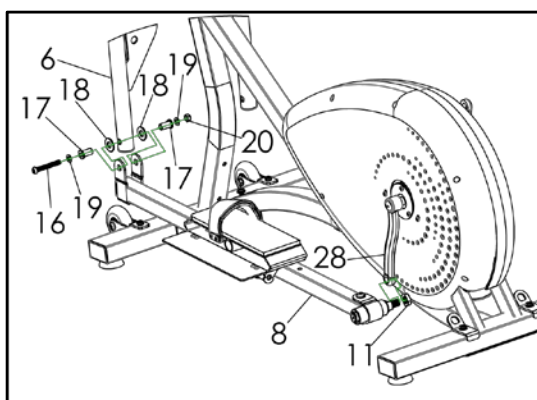
- Řídítka (5) přišroubujte k horní svislé trubce (4) pomocí šroubů (27) a plochých podložek (19).

# MONTÁŽ



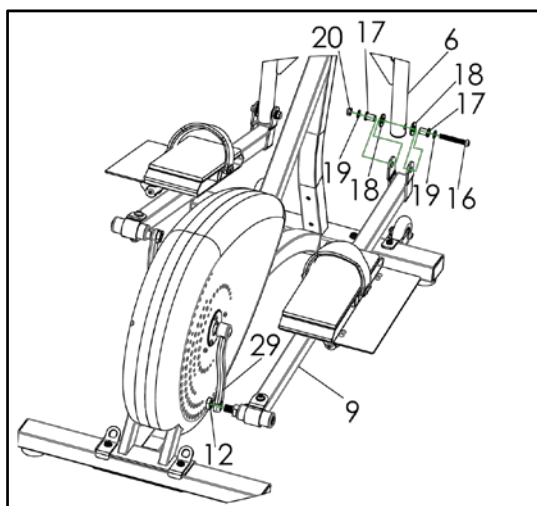
## Krok 5 /

1. Zkontrolujte, zda jsou nylonové distanční vložky (7) správně umístěny na ose otáčení (10).
2. Namontujte držáky (6) na svislou podpěru (4) pomocí osy otáčení (10), šroubů (23), plochých podložek (22) a pružných podložek (21).



## Krok 6 /

1. Zadní část levého pedálu (8) připevněte k levé klikové hřídeli (28) pomocí pojistné matice (11).
2. Připevněte přední část levého pedálu (8) ke spodní části levého držáku (6) pomocí plastových podložek (18), otočných trubek (17), plochých podložek (19), šroubu (16) a matice (20).



## Krok 7

1. Zadní část pravého pedálu (9) připevněte k pravé klikové hřídeli (29) pomocí pojistné matice (12).
2. Připevněte přední část pravého pedálu (9) ke spodní části pravého držáku (6) pomocí plastových podložek (18), otočných trubek (17), plochých podložek (19), šroubu (16) a matice (20).

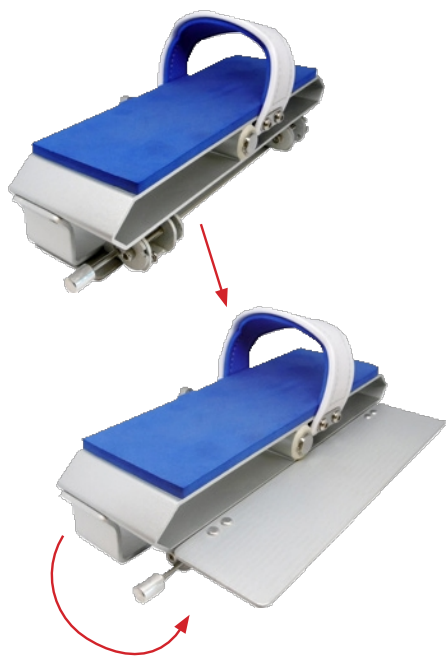
# INSTALACE

Nyní, když jste dokončili sestavení eliptického trenažéru, stačí jej nainstalovat:

- » ve svém bazénu,
- » na stabilním, rovném povrchu,
- » s hladinou vody dostatečnou k ponoření tří čtvrtin těla,
- » kolem kola je volný prostor minimálně 60 cm.

Váš eliptický trenažér je připraven k použití! Před zahájením cvičení si přečtěte návod k použití.

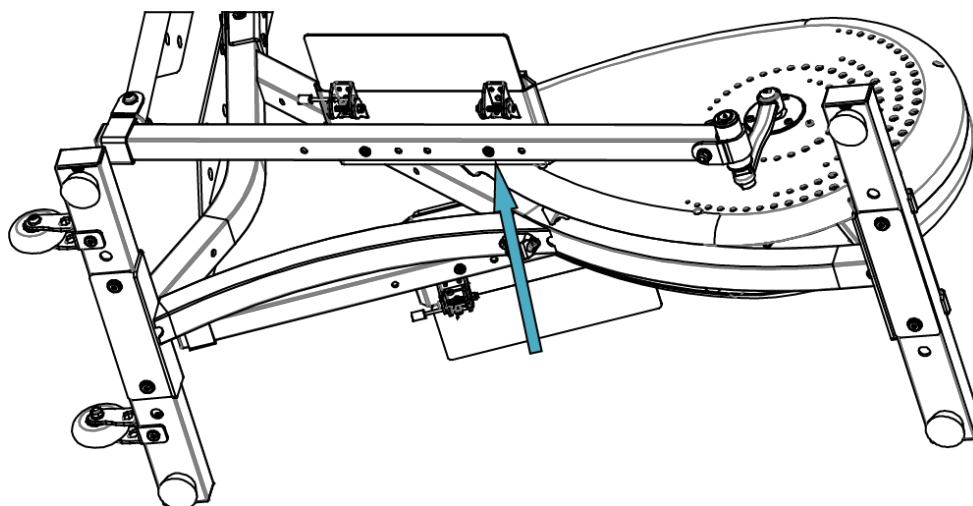
## NASTAVENÍ



### Aqua pedál s dvojitou rychlostí

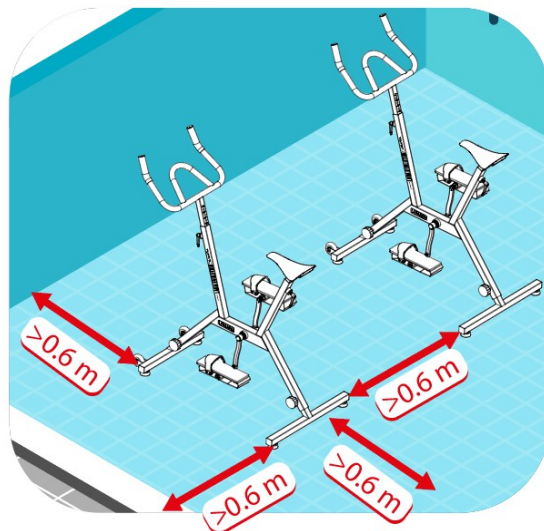
Tyto ultra inovativní pedály využívají novou technologii, která zvyšuje odpor pro ještě sportovnější zážitek. Boční ventil skrytý pod pedálem nabízí ideální odpor pro rozcvičení. Chcete-li zintenzivnit trénink, rozložte ventil, aby se zvětšila plocha kontaktu s vodou. Tímto způsobem můžete zdvojnásobit své úsilí.

Chcete-li využít extra odpor, zatlačte na západku na boku, přepněte klapku na opačné straně a uvolněte západku.



## Před jízdou se ujistěte, že:

- Eliptický trenažér je správně sestaven a nainstalován v souladu s informacemi uvedenými v tomto návodu.
- Nic nebrání vašim pohybům. Kolem kola by měl být volný prostor alespoň 60 cm.
- Neexistují žádné zdravotní kontraindikace. Doporučujeme předem konzultovat s lékařem. Nesprávný nebo nadměrný trénink může vést ke zranění.
- Eliptický trenažér je umístěn ve vodě, na stabilním, vodorovném povrchu, s dostatečnou hloubkou ponoření.
- Jste dostatečně rozcvičení.



EN

## Fáze rozcvičení

Tato fáze pomáhá rozproudit krev v těle a správně rozhýbat svaly. Snižuje také riziko křečí a svalových zranění. Doporučujeme provést několik protahovacích cviků, jak je uvedeno níže. Každý protahovací cvik by měl trvat přibližně 30 sekund, svaly při protahování nenamáhejte ani nevytrhávejte – pokud cítíte bolest, PŘESTAŇTE.

## Během tréninku:

- Vždy používejte systém polohování nohou na pedálech.
- Vzhledem k absenci volnoběžného systému nepřestávejte náhle šlapat.
- Pokud se objeví závratě, slabost, neobvyklá dušnost, bolesti na hrudi nebo jakékoli jiné příznaky, okamžitě přestaňte cvičit a vyhledejte lékařskou pomoc.
- Další tipy, jak používat eliptický trenažér FALCON, najdete v našich videích:



[www.waterflex.fr/page/youtube](http://www.waterflex.fr/page/youtube)

S rostoucími zkušenostmi můžete postupně zvyšovat délku a intenzitu cvičení. Doporučujeme cvičit alespoň 3krát týdně.

## Po cvičení:

- Protahujte se, aby se vaše svaly uvolnily a kardiovaskulární systém se zklidnil.
- Eliptický trenažér skladujte podle pokynů v části „Pokyny pro údržbu“ na straně 24.

# POKYNY PRO ÚDRŽBU

## UPOZORNĚNÍ

Při každém použití zkontrolujte pH vody. pH vody by mělo být mezi 6,7 a 7,6.

**Jakékoli poškození způsobené nesprávnou hodnotou pH má za následek zrušení záruky.**

*(Pro eloxovaný hliník, nerezové a silikonové díly)*

Eliptický trenažér je vyroben z nerezové oceli AISI 316L v námořní kvalitě. Díky antikorozi úpravě je vhodný pro chlorovanou vodu, mořskou vodu a termální vody. Nevyžaduje žádnou zvláštní péči ve vodě s regulovaným pH (6,7 / 7,6).

1. Po každém použití eliptický trenažér vyjměte, opláchněte měkkou vodou a otřete.
2. Pravidelně kontrolujte pH bazénu (doporučené pH 7,2).
3. Během ručního dávkování chemických přípravků nebo při nárazových ošetřeních eliptický trenažér odstraňte. Eliptický trenažér udržujte v bezpečné vzdálenosti, aby nedošlo k jeho postříkání, které by mohlo způsobit skvrny nebo usazeniny (v důsledku koncentrace chemických přípravků).
4. Usazeniny prášku, soli a koroziivních produktů podporují proces koroze.
5. Při prvním čištění povrchů bazénu (před jeho naplněním) i při následném údržbovém čištění doporučujeme eliptický trenažér z bazénu vyjmout, aby se zabránilo riziku skvrn nebo usazenin.
6. Pokud eliptický trenažér nepoužíváte, musí být důkladně opláchnut měkkou vodou, osušen a uložen na místě mimo dosah chemických přípravků a zařízení používaných k dávkování chemických přípravků pro údržbu bazénu.
7. V případě usazenin nebo skvrn od vodního kamene lze odstranit čisticím prostředkem na eloxovaný hliník a měkkým neabrazivním hadříkem. Poté opláchněte čistou vodou a důkladně osušte.
8. Při vkládání eliptického trenažéru do vody jej přidržte, aby nedošlo k nárazu a poškození bazénu nebo kola.

Bezpečnostní úroveň zařízení lze zachovat pouze pravidelnou kontrolou poškození a opotřebení: utažení pedálů, utažení sedla a sedlové trubky, utažení řídítek, utažení rámu.

Vadné součásti okamžitě vyměňte a/nebo zařízení vyřadte z provozu, dokud nebude opraveno.

K údržbě kola používejte originální díly.

Pro udržitelné používání eliptického trenažéru dodržujte následující pokyny:

- Pravidelně kontrolujte pH vody ve vašem bazénu. Musí být mezi 6,7 a 7,6.
- V případě šokové úpravy vody vyndejte eliptický trenažér z vody.
- Nevystavujte eliptický trenažér příliš blízko zpětné trysce.
- Kolem produktu ponechte volný prostor alespoň 60 cm.
- Po každém použití vyndejte eliptický trenažér z vody a opláchněte ho čistou vodou.

# ZÁRUKA

Na váš výrobek *Waterflex* se vztahuje záruka na výrobní vady po dobu **tří (3) let** na kovový rám a šesti (6) měsíců na opotřebitelné díly v souladu s níže uvedenými podmínkami. Tato záruka platí od data vystavení faktury.

Záruka se ruší v případě opravy zařízení osobou, která není schválena společností *Waterflex*. Vadné díly musí být vráceny *společnosti Waterflex* v záruční lhůtě, aby byly kryty zárukou. Záruka se nevztahuje na práci, náklady na neautorizovanou výměnu ani náklady na dopravu dotčených dílů.

Za opotřebitelné díly se považují: pedály (pěnová ochrana a popruhy), kolečka, silikonové nožičky, ochranné zátky, anoda.

## Záruka se výslovně nevztahuje na:

- Poruchy nebo poškození vzniklé použitím neschváleného příslušenství.
- Poškození způsobené instalací nebo opravou, která není v souladu s bezpečnostními pokyny.
- Poruchy nebo poškození způsobené nevhodným chemickým prostředím v bazénu.
- Vady způsobené nehodami, nesprávným nebo nepřiměřeným používáním (náraz, kontakt s chemickými produkty, nevhodná manipulace), úpravami, jakož i důsledky běžného opotřebení produktu.

Přepravní krabice musí být po celou dobu trvání záruky udržována v perfektním stavu. V případě nedodržení této podmínky záruka pozbývá platnosti.

Vážený zákazníku,  
**Máte dotaz? Problém? Nebo si chcete  
zaregistrovat  
záruku, najdete nás na našich webových  
stránkách:**

**[https://assistance.poolstar.f](https://assistance.poolstar.fr/)**

**r/**

Vaše osobní údaje jsou zpracovávány v souladu s francouzským zákonem o ochraně

osobních údajů ze dne 6. ledna 1978 a nebudou sdíleny s třetími stranami.

Děkujeme za vaši důvěru a podporu. Příjemné

koupání!

# ÍNDICE

Bezpečnostní opatření. ....	27
• ..... : popis	28
Vlastnosti. ....	29
Rozložený pohled. ....	30
Montáž. ....	32
Instalace. ....	34
Nastavení. ....	34
Pokyny k použití. ....	35
Údržba. ....	36
Záruka. ....	37

# BEZPEČNOSTNÍ OPATŘENÍ



Pro vaši bezpečnost doporučujeme před použitím přečíst tyto pokyny.

Před montáží zkontrolujte obsah balení a nahlase případné poškození. Při montáži

produktu postupujte podle pokynů v tomto návodu.

Nesestavujte a nejezděte na kole, dokud nejsou všechny součásti smontovány.

Pro sestavení produktu se postavte na dostatečně velký, rovný a suchý povrch a použijte vhodné nářadí.

Před zahájením jakékoli fyzické aktivity je nutné se poradit s lékařem, protože nadměrný nebo nesprávně naplánovaný trénink může poškodit vaše zdraví.

Toto kolo je určeno pro použití pouze jednou osobou.

Toto zařízení používejte výhradně k účelu, ke kterému bylo určeno, tj. k cvičení v bazénu.

Osoby se zdravotním postižením nebo děti by neměly tento stroj používat bez dohledu odpovědné dospělé osoby. Děti bez dozoru se musí držet v dostatečné vzdálenosti od stroje.

Toto kolo unese maximální hmotnost 100 kg.

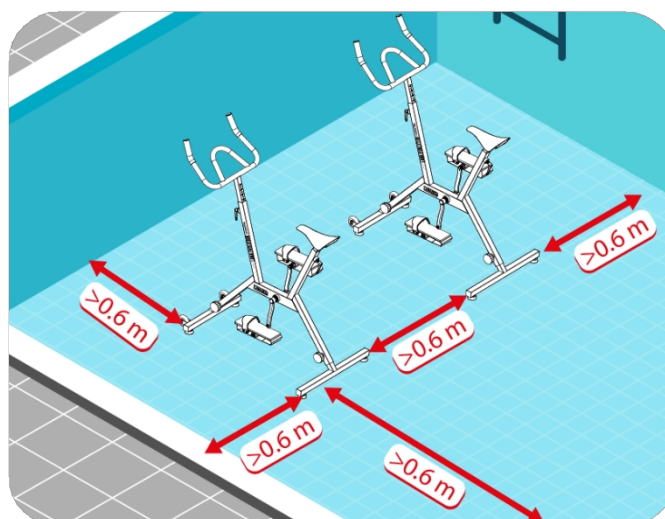
Bezpečnost zařízení lze zachovat pouze pravidelnou kontrolou, zda není poškozeno nebo opotřebované: utáhněte jednotlivé součásti a ujistěte se, že rám správně sedí.

Vadné součásti okamžitě vyměňte a/nebo zařízení vyřaďte z provozu, dokud nebude opraveno.

K údržbě kola používejte originální díly.

Pro dlouhou životnost kola dodržujte následující pokyny:

- Pravidelně kontrolujte pH vody v bazénu, aby byla vždy v rozmezí 6,7 až 7,6.
- Během šokové léčby vyjměte kolo z bazénu.
- Nekládejte kolo příliš blízko zpětným ventilům.
- Nechte kolem výrobku volný prostor minimálně 60 cm.
- Po každém použití vyndejte kolo z bazénu a opláchněte ho čistou vodou.



ES

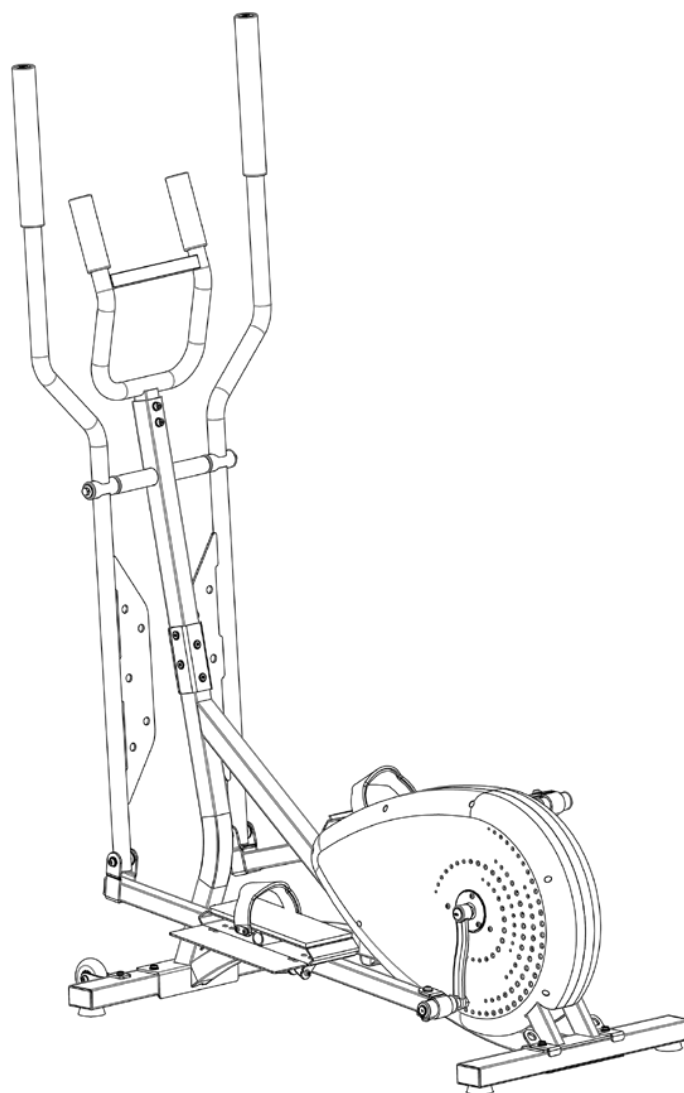
# POPIS

Vodní eliptický trenažér Elly je komplexní a snadno použitelný tréninkový přístroj. Kombinuje výhody veslování, běžeckého lyžování, stepování a jízdy na kole. Elly umožňuje synchronizované zapojení horní a dolní části těla. Každé cvičení zapojuje přibližně 80 % svalové hmoty! Tajemství spočívá v eliptickém pohybu, který věrně napodobuje přirozený pohyb chůze a zároveň chrání klouby před nárazy.

Elly nabízí svým uživatelům plynulý pohyb a zároveň umožňuje optimální práci nohou díky sklonu pedálů a pohonnému mechanismu skrytému mezi klikami. Síla je zesílena pomocí kyvných pák spojených s širokými perforovanými lopatkami. Elly vytváří odpor bez blokování a nárazů. Díky konstrukci ze 100% nerezové oceli a anodě je Elly kompatibilní se všemi druhy vody (mořská voda, chlorovaná voda nebo bromová voda). Silikonová kolečka usnadňují jeho přemísťování.

Vodní eliptický trenažér Elly je kompletní tréninkové zařízení pro skupinové lekce aquatrainingu. Trenéři a fyzioterapeuti ocení možnost tréninku celého těla – stehy, lýtky, hýždí, břišních svalů, paží a ramen. Uživatelé budou nadšeni jeho snadným ovládáním.

Vodní eliptický trenažér je vhodný zejména pro osoby v rehabilitaci po chirurgickém zákroku. Podporuje lepší rovnováhu a pohyblivost.



# VLASTNOSTI

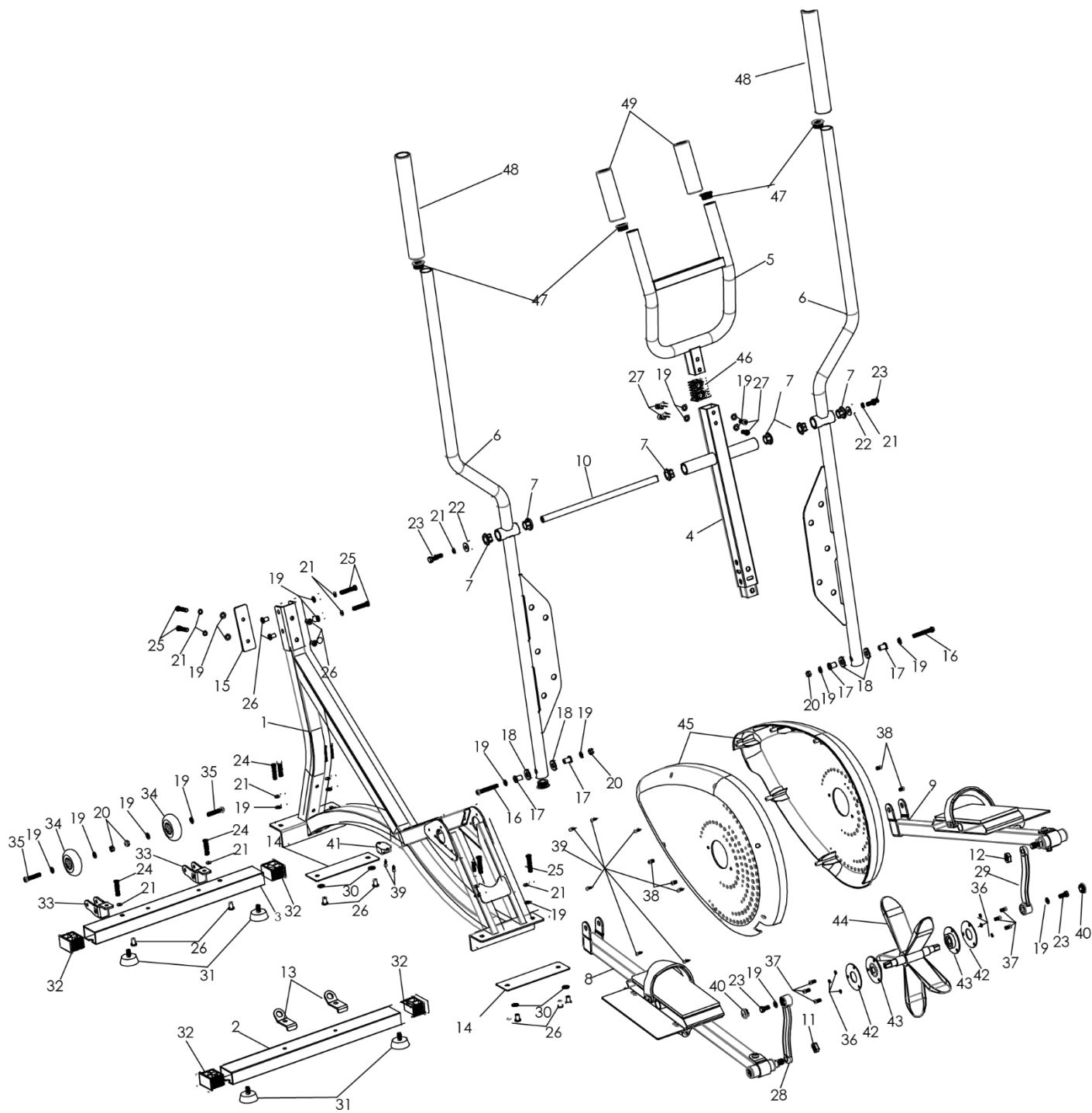
Název produktu	ELLY AIR
Typ produktu	Eliptický trenažér do bazénu
Rozměry	117,5 x 55,5 x 178,5 cm
Hmotnost produktu	23 kg
Typ odporu	Hydraulický
Maximální zatížení	100 kg
Maximální hmotnost uživatele	150 kg ve vodě <sup>1</sup>
Velikost uživatele	155 - 195 cm
Hloubka bazénu	110 - 150 cm
Maximální úhel bazénu	20
Typ úpravy vody	Chlór nebo sůl
Doporučená hodnota pH	6,7 - 7,6

## Obsah balení:

- Součásti kola (viz následující strana)
- Montážní nářadí (viz následující strana)
- Tento návod k montáži a použití

1      Nepoužívejte mimo vodu!

# ROZLOŽENÝ POHLED



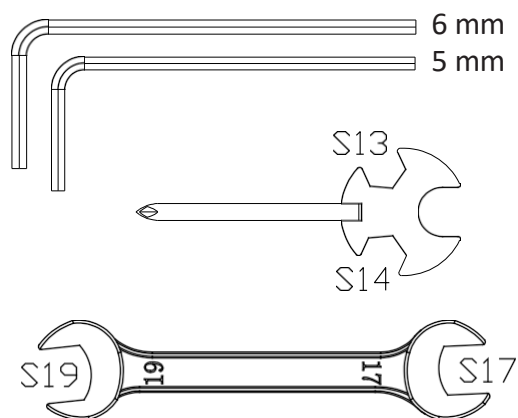
# ROZLOŽENÝ POHLED

Č.	Popis	Množství
1	Rám	1
2	Zadní noha	1
3	Přední noha	1
4	Horní svislá trubka	1
5	Řídítka	1
6	Podpěrná tyč (L)	1
7	Nylonový distanční vložka	6
8	Levý pedál	1
9	Pravý pedál	1
10	Osa otáčení	1
11	Kontra matice osy pedálu (a)	1
12	Matice hřídele pedálu (b)	1
13	Seřizovač	2
14	Zesílená trubka nohy	2
15	Zesílená horní svislá trubka	1
16	Šroub M8*60	2
17	Otočná trubka	4
18	Plastová podložka	4
19	Plochá podložka ø8 (malá)	14
20	Matice M8ø	2
21	Pružná podložka ø8	10
22	Plochá svítidla ø8 (velká)	2
23	Šroub M8*16	2
24	Šroub M8*40	2
25	Šroub M8*45	6
26	Šroub M8	8
27	Šroub M8*20	4
28	Kliková hřídel (a)	1
29	Manivela (b)	1
30	Plochá podložka ø10	4
31	Protiskluzová podložka	4
32	Zarážka nohy 37x60	6
33	Sedlo kola	2
34	Kolo	2
35	Šroub M8x45	2
36	Pružná podložka ø6	6
37	Šroub M6x16	6
38	Šroub M6x12	6
39	Šroub	9
40	Kliková zátka	2
41	Anoda	1
42	Deflektor	2
43	Ložisko	2
44	Pohonná jednotka	1
45	Plastový kryt	1
46	Blokovací trubka 33x33x53	1
47	Cylindrická uzavírací trubka ø32	4
48	Kryt řídítek ø43x300	2
49	Kryt řídítek ø43x140	2

## Nástroje

Poznámka: Tyto nástroje jsou určeny výhradně k montáži tohoto kola.

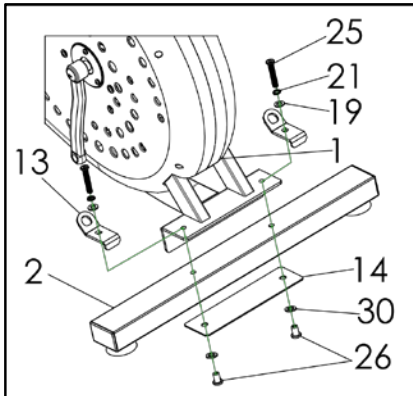
**UPOZORNĚNÍ:** Nářadí uchovávejte mimo dosah dětí.



# MONTÁŽ

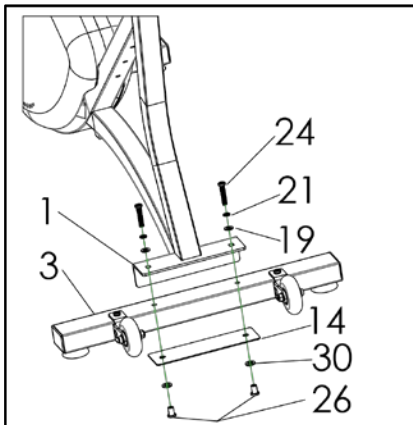
Při montáži produktu postupujte podle pokynů v tomto návodu.

Nenastupujte na kolo a nešlapejte do pedálů, dokud není dokončena montáž všech součástí. Pro montáž produktu se postavte na dostatečně široký, rovný a suchý povrch.



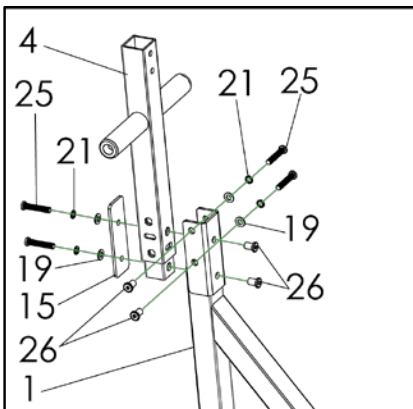
## Krok 1 /

1. Připevněte zadní výztuž (14) pod zadní nohu (2) pomocí plochých podložek (30) a šroubů (26).
2. Zadní nohu (2) namontujte pod rám (1) pomocí šroubů (25), pružných podložek (21), plochých podložek (19) a seřizovacími šrouby (13).



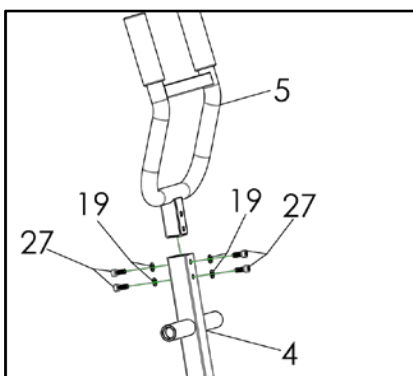
## Krok 2 /

1. Připevněte výztužnou část zadní nohy (14) pod přední nohu (3) pomocí plochých podložek (30) a šroubů (26).
2. Namontujte přední nohu (3) pod rám (1) pomocí šroubů (24), pružných podložek (21) a plochých podložek (19).



## Krok 3 /

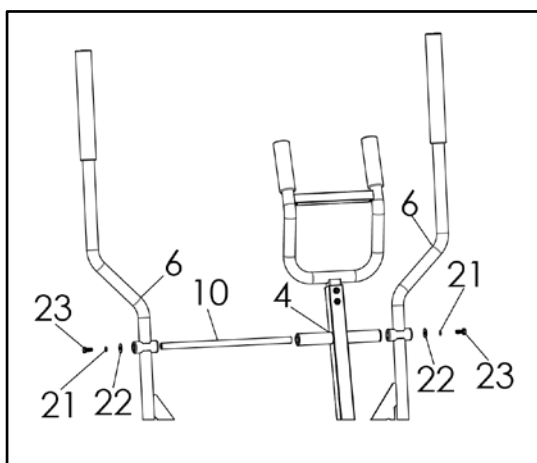
1. Připevněte vertikální výztužný díl (15) k horní vertikální trubce (4) pomocí šroubů (25), pružných podložek (21) a plochými podložkami (19).
2. Nainstalujte horní svislou trubku (4) do rámu (1) pomocí šroubů (26), šroubů (25), pružných podložek (21) a podložek (19).



## Krok 4 /

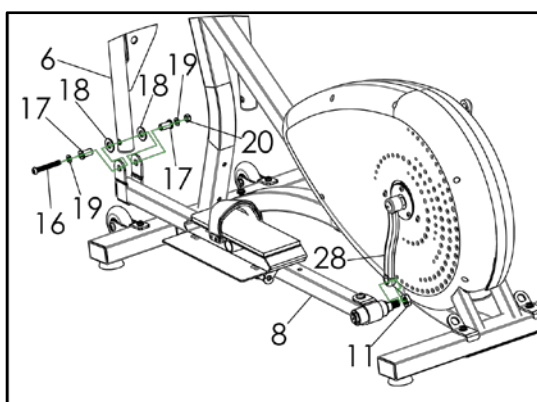
1. Připevněte řídítka (5) k horní svislé trubce (4) pomocí šroubů (27) a plochých podložek (19).

# MONTÁŽ



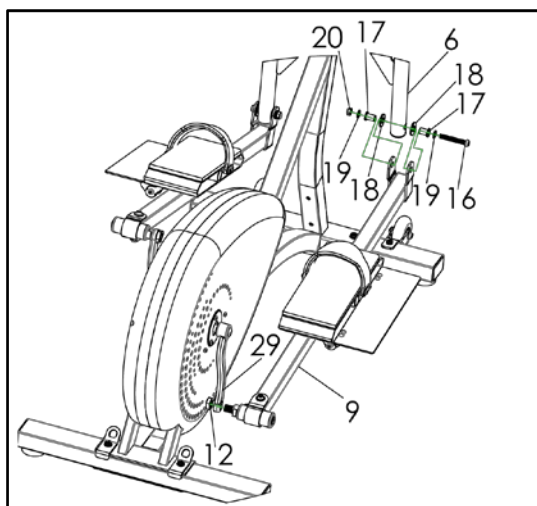
## Krok 5 /

1. Ujistěte se, že nylonové distanční vložky (7) jsou správně umístěny v dráze osy otáčení (10).
2. Namontujte upevňovací ramena (6) na svislou podpěru (4) pomocí osy otáčení (10), šroubů (23), plochých podložek (22) a pružných podložek (21).



## Krok 6 /

1. Zajistěte zadní část levého pedálu (8) k levé klikové hřídeli (28) pomocí opěrné matice (11).
2. Umístěte přední část levého pedálu (8) na spodní část levého upevňovacího ramene (6) pomocí plastových podložek (18), otočných trubek (17), plochých podložek (19), šroubu (16) a matice (20).



## Krok 7 /

1. Připevněte zadní část pravého pedálu (9) k pravé klikové hřídeli (29) pomocí opěrné matice (12).
2. Připevněte přední část pravého pedálu (9) ke spodní části držáku (6) pomocí plastových podložek (18), otočných trubek (17), plochých podložek (19), šroubu (16) a matice (20).

ES

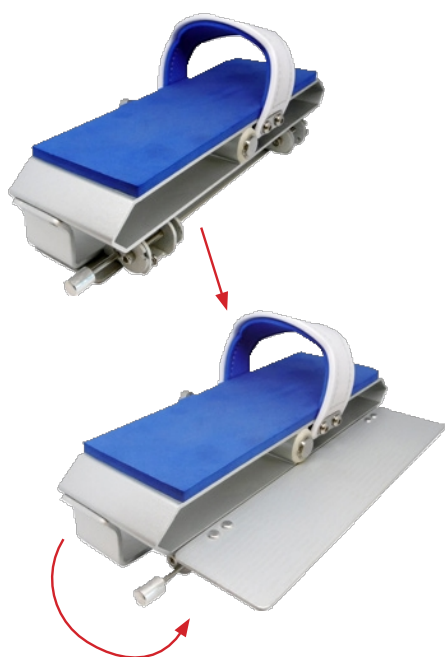
# INSTALACE

Nyní, když jste dokončili montáž eliptického trenažéru, stačí jej nainstalovat:

- » ve svém bazénu,
- » na stabilní a rovnou plochu,
- » con un nivel de agua suficiente para sumergir tres cuartas partes de tu cuerpo,
- » dejando un espacio libre mínimo de 60 cm alrededor de la bicicleta.

Váš eliptický trenažér je připraven k použití. Před zahájením cvičení si přečtěte návod k použití.

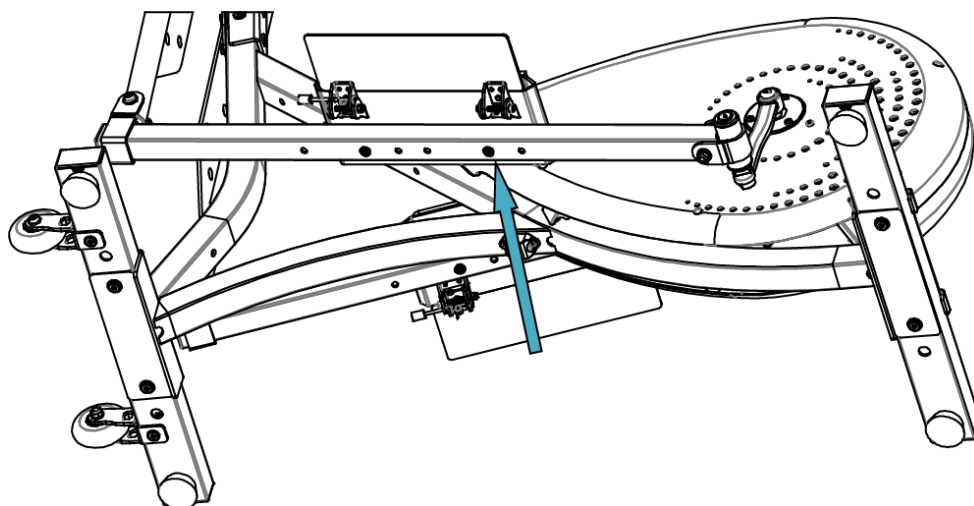
## NASTAVENÍ



### Pedál Aqua Double Speed

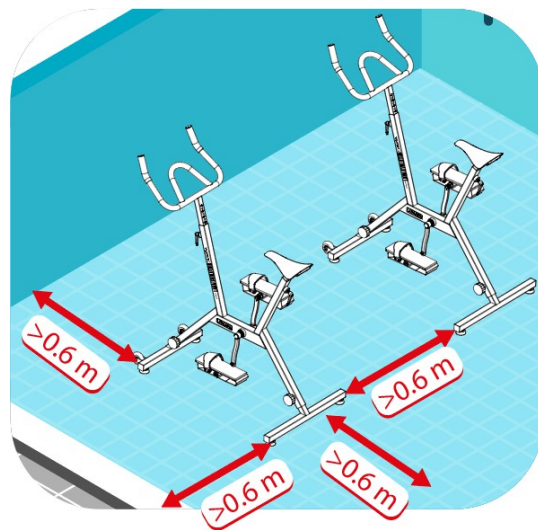
Tyto ultra inovativní pedály využívají novou technologii, která zvyšuje odpor pro ještě intenzivnější sportovní výkon. Boční ploutev skrytá pod pedálem poskytuje ideální odpor pro rozcvičení. Pro intenzivnější trénink ploutev vysuňte a zvětšete tak plochu kontaktu s vodou. Tím zdvojnásobíte své úsilí.

Chcete-li pedál rozložit, zatlačte západku na stranu a otočte ploutev v opačném směru. Poté západku uvolněte.



## Před zahájením jízdy se ujistěte, že:

- Kolo je správně smontováno a nainstalováno podle informací uvedených v tomto návodu.
- Nic nebrání jeho pohybu. Kolem kola musí být volný prostor alespoň 60 cm.
- Neexistují žádné zdravotní kontraindikace. Doporučujeme předem konzultovat s lékařem. Nesprávné nebo nadměrné cvičení může být zdraví škodlivé.
- Kolo je umístěno ve vodě, na stabilním a vodorovném povrchu s dostatečnou hloubkou ponoření.
- Jste dostatečně rozcvičení.



## Rozcvička

Tento krok je důležitý, protože umožňuje lepší cirkulaci krve a správnou funkci svalů. Sníží také riziko křečí a svalových zranění. Doporučujeme provést několik protahovacích cvičení. Během tohoto kroku svaly nepřetěžujte a v případě bolesti cvičení okamžitě přerušte.

ES

## Během cvičení:

- Vždy používejte systém pro upevnění nohou na pedály.
- Vzhledem k tomu, že zařízení není vybaveno volnoběžným systémem, nepřestávejte náhle šlapat.
- Pokud pocítíte závratě, slabost, abnormální dýchací potíže, bolesti na hrudi nebo jakékoli jiné příznaky, okamžitě přestaňte cvičit a vyhledejte lékařskou pomoc.
- Další tipy, jak používat kolo FALCON, najdete v našich videích:



[www.waterflex.fr/page/youtube](http://www.waterflex.fr/page/youtube)

Jak budete získávat zkušenosti, můžete prodloužit délku a intenzitu cvičení. Doporučujeme trénovat alespoň 3krát týdně.

## Po cvičení:

- Proveďte protažení, aby se vaše svaly uvolnily a kardiovaskulární systém se zklidnil.
- Udržujte jízdní kolo v souladu s pokyny v části „Pokyny pro údržbu“ na straně 36.

# POKyny PRO ÚDRŽBU

## DŮLEŽITÉ

Před každým použitím zkontrolujte pH vody. pH bazénu musí být mezi 6,7 a 7,6.  
**Pokud je poškození způsobeno nerovnováhou pH, záruka se nevztahuje.**  
(Zejména u eloxovaného hliníku, nerezových dílů, silikonových dílů)

Kolo je vyrobeno z nerezové oceli AISI 316L v námořní kvalitě. Díky antikorozi úpravě je vhodné pro použití v chlorované vodě, mořské vodě a termálních vodách. Nevyžaduje žádnou zvláštní péči ve vodách s regulovaným pH (6,7 / 7,6).

1. Po každém použití vyndejte kolo z bazénu, opláchněte čistou vodou a nejlépe osušte.
2. Pravidelně vyrovnejte pH bazénu (doporučené pH 7,2).
3. Během ručního dávkování chemikálií nebo při šokové úpravě vody vyjměte kolo z bazénu. Chraňte kolo před stříkající vodou, která by mohla způsobit skvrny nebo usazeniny (v důsledku koncentrace chemikálií).
4. Zabraňte usazování prachu, soli a agresivních produktů, které podporují korozní proces.
5. Při prvním čištění povrchů bazénu (před jeho naplněním) a při následných údržbových čištěních je vhodné kolo z bazénu vyjmout, aby se předešlo riziku vzniku skvrn nebo usazenin.
6. Během období, kdy se kolo nepoužívá, je třeba jej důkladně opláchnout čistou vodou, osušit a uložit na místě mimo dosah všech chemických přípravků a zařízení používaných k dávkování chemických přípravků pro údržbu bazénu.
7. V případě usazenin vápna nebo skvrn je třeba je odstranit čisticím prostředkem na eloxovaný kov a měkkým neabrasivním hadříkem. Poté očistěte čistou vodou a celé osušte.
8. Při ponoření držte kolo, aby nedošlo k nárazům a poškrábání bazénu nebo kola.

Bezpečnostní úroveň zařízení lze zachovat pouze pravidelnou kontrolou, zda není poškozeno nebo opotřebeno: utáhněte pedály, sedlo a sedlovku, řídítka a rám.

Vadné součásti okamžitě vyměňte a/nebo zařízení vyřadte z provozu, dokud nebude opraveno.

K údržbě kola používejte originální díly.

Aby vaše kolo vydrželo co nejdéle, dodržujte následující pokyny:

- Pravidelně kontrolujte pH vody ve vašem bazénu, aby bylo vždy mezi 6,7 a 7,6.
- Během intenzivního čištění bazénu kolo z bazénu vyjměte.
- Nekládejte kolo příliš blízko výpustním otvorům.
- V okolí produktu ponechte volný prostor alespoň 60 cm.
- Po každém použití vyndejte kolo z bazénu a opláchněte ho čistou vodou.

# ZÁRUKA

Váš produkt *Waterflex* má záruku na jakékoli výrobní vady po dobu **tří (3) let** na kovovou konstrukci a šesti (6) měsíců na opotřebitelné díly za podmínek uvedených níže. Tato záruka je platná od data vystavení faktury.

Záruka se ruší v případě opravy zařízení osobou, která není autorizována společností *Waterflex*. Vadné díly jsou kryty pouze v případě, že jsou vráceny společnosti *Waterflex* během záruční doby. Záruka se nevztahuje na náklady na práci nebo výměnu, které nebyly schváleny, ani na náklady na dopravu dotčených dílů.

Za opotřebitelné díly se považují: pedály (ochranná pěna a řemeny), kolečka, silikonové nožičky, ochranné kryty, anoda.

## Záruka se výslovně nevztahuje na

- Poruchy nebo poškození způsobené použitím neschváleného příslušenství.
- Poškození způsobené instalací nebo opravou, která není v souladu s bezpečnostními pokyny.
- Poruchy nebo škody způsobené chemickým prostředím nevhodným pro bazén.
- Vady způsobené nehodami, nesprávným nebo nadměrným používáním (náraz, kontakt s chemickými látkami, nesprávná manipulace), úpravami, jakož i důsledky běžného opotřebení a stárnutí výrobku.

Kartonový obal musí být po celou dobu záruční doby uchován v perfektním stavu. V případě nedodržení této podmínky záruka zaniká.

Vážený zákazníku

**Máte dotaz? Problém? Nebo si chcete zaregistrovat záruku?  
Najdete nás na našich webových stránkách:**

**<https://assistance.poolstar.fr/>**

Děkujeme vám za důvěru v naše produkty.  
Užijte si svůj bazén!

Vaše údaje budou zpracovány v souladu s francouzským zákonem o ochraně osobních údajů ze dne 6. ledna 1978 a nebudou nikomu sdělovány.

# INDICE

Bezpečnostní opatření. ....	39
Popis. ....	40
Specifikace. ....	41
Rozložený pohled. ....	42
. ....	44
Instalace. ....	46
. ....	46
Pokyny k použití. ....	47
Consigli per la manutenzione. ....	48
Záruka. ....	49

# BEZPEČNOSTNÍ OPATŘENÍ



**Pro vlastní bezpečnost doporučujeme před použitím přečíst tyto pokyny.**

Před montáží zkontrolujte obsah balení a nahlase případné poškození. Při montáži postupujte podle pokynů v tomto návodu.

Nestoupejte na eliptický trenažér a nešlape na něj, dokud není kompletně smontován.

Pro montáž produktu jej umístěte na dostatečně velký, rovný a suchý povrch a použijte vhodné nářadí.

Před zahájením jakéhokoli cvičení je nutné se poradit s lékařem, protože nadměrný nebo nesprávně naplánovaný trénink může poškodit zdraví.

Tento eliptický trenažér je určen pro použití pouze jednou osobou.

Používejte zařízení výhradně k určenému účelu, tj. k provádění sportovních cvičení v bazénu.

Osoby se zdravotním postižením nebo děti nesmí zařízení používat bez dozoru odpovědné dospělé osoby. Děti bez dozoru musí být od zařízení drženy v bezpečné vzdálenosti.

Tento eliptický trenažér unese maximální hmotnost 150 kg.

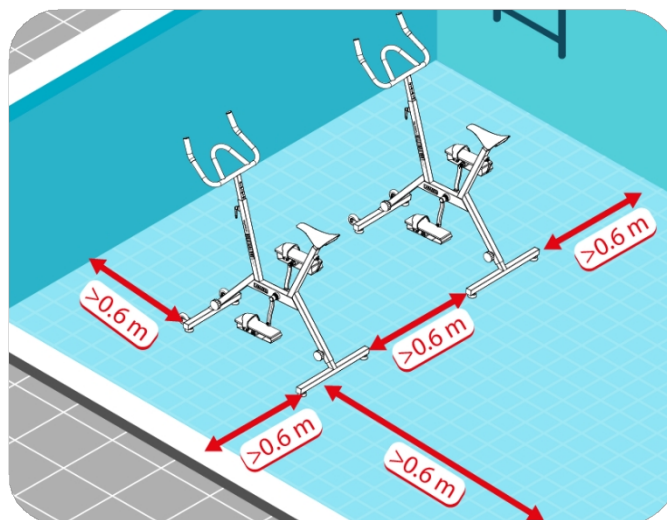
Bezpečnost zařízení lze zachovat pouze pravidelnou kontrolou poškození a opotřebení: utáhněte jednotlivé součásti a ujistěte se, že rám správně sedí.

Vadné součásti okamžitě vyměňte a/nebo zařízení do opravy vyřadte z provozu.

K údržbě eliptického trenažéru používejte originální díly.

Pro dlouhodobé používání eliptického trenažéru dodržujte následující pokyny:

- Pravidelně kontrolujte pH vody v nádrži, musí být v rozmezí 6,7 až 7,6.
- Během intenzivní terapie odstraňte eliptický trenažér z vany.
- Vyvarujte se umístění eliptického trenažéru v bezprostřední blízkosti výstupních otvorů.
- Kolem produktu ponechte minimální prostor 60 cm.
- Po použití vyjmout eliptický trenažér z vany a opláchnout ho čistou vodou.



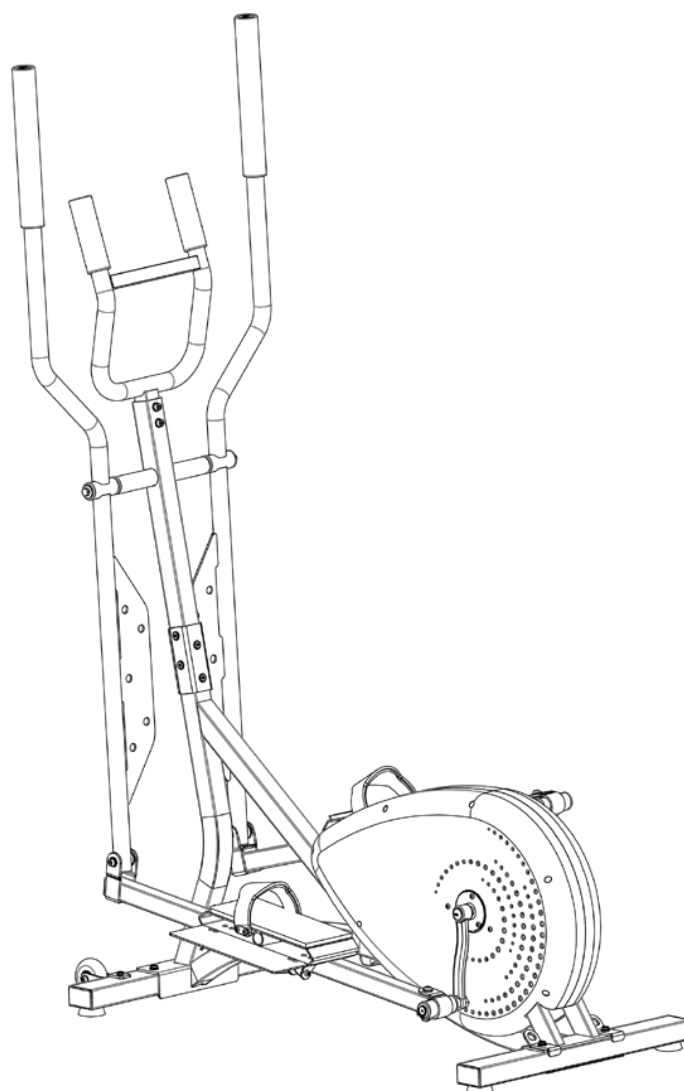
# POPIS

Vodní eliptický trenažér Elly je komplexní a snadno použitelný tréninkový přístroj. Kombinuje výhody veslařského trenažéru, běžeckých lyží, stepperu a jízdního kola. Elly umožňuje synchronizovat pohyb horní a dolní části těla. Každé cvičení zapojuje přibližně 80 % svalové hmoty! Tajemství spočívá v eliptickém pohybu, který věrně napodobuje přirozený pohyb při běhu a chrání klouby před nárazy.

Elly nabízí svým uživatelům plynulý pohyb a umožňuje optimální práci nohou díky sklonu pedálů a pohonné jednotce skryté mezi klikami. Úsilí je zesíleno pomocí výkyvných pákových ramen spojených s širokými perforovanými lopatkami. Elly vytváří odpor bez blokování a nárazů. Díky konstrukci ze 100% nerezové oceli a anodě je Elly kompatibilní se všemi typy vody (mořská voda, chlorovaná nebo bromovaná voda). Silikonová kolečka usnadňují jeho přemísťování.

Vodní eliptický trenažér Elly je komplexní tréninkový stroj, který je oblíbený pro skupinové aquatrainingové kurzy. Trenéři a fyzioterapeuti ocení možnost tréninku celého těla – steh, lýtek, hýždí, břišních svalů, paží a ramen. Uživatelé budou nadšeni jeho snadným ovládáním.

Eliptický trenažér do bazénu je vhodný zejména pro osoby v rehabilitaci po operaci. Podporuje lepší rovnováhu a pohyblivost.



# SPECIFIKACE

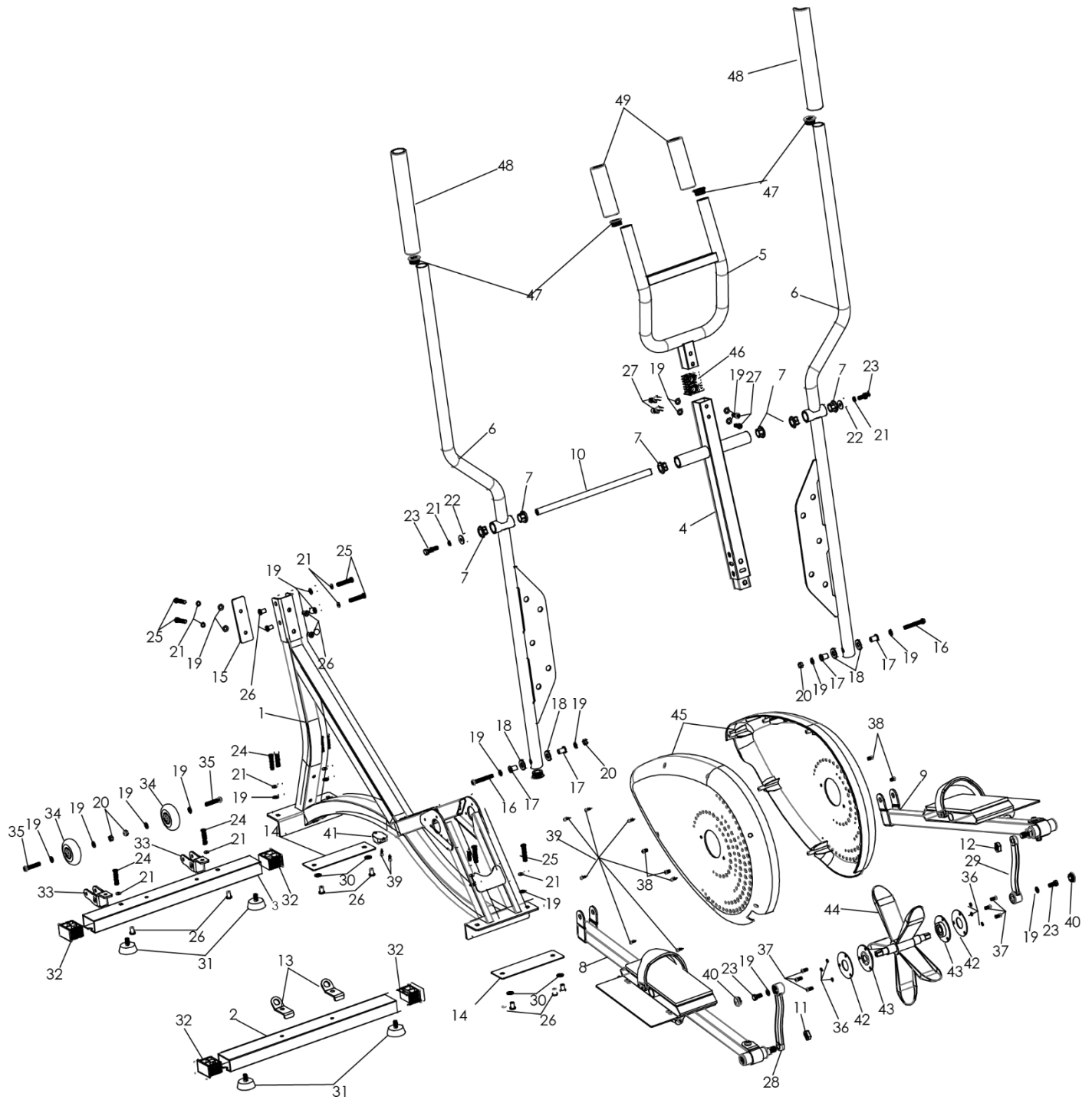
Název produktu	ELLY AIR
Typ produktu	Eliptický trenažér do bazénu
Rozměry	117,5 x 55,5 x 178,5 cm
Hmotnost produktu	23 kg
Typ odporu	Hydraulický
Maximální zatížení	100 kg
Maximální hmotnost uživatele	150 kg ve vodě <sup>1</sup>
Výška uživatele	155 - 195 cm
Hloubka bazénu	110 - 150 cm
Maximální úhel bazénu	20
Typ úpravy vody	Chlor nebo sůl
Doporučená hodnota pH	6,7 - 7,6

## Obsah balení:

- Součásti eliptického trenažéru (viz následující strana)
- Montážní nářadí (viz následující strana)
- Tento návod k instalaci a použití

<sup>1</sup> Nepoužívejte mimo vodu!

# ROZLOŽENÝ POHLED



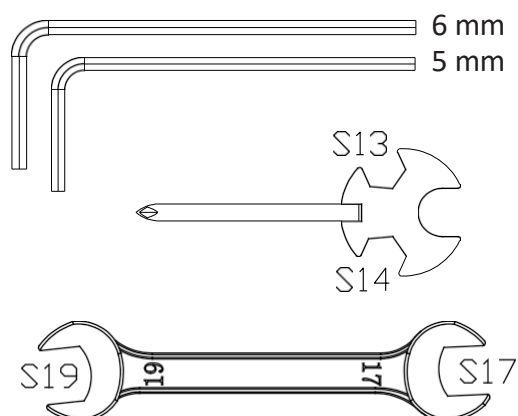
# VISTA EXPLOSA

N.	Popis	Množství
1	Podvozek	1
2	Zadní noha	1
3	Přední noha	1
4	Horní svislá trubka	1
5	Řídítka	1
6	Podpěrná tyč (L)	1
7	Nylonová distanční vložka	6
8	Levý pedál	1
9	Pravý pedál	1
10	Osa otáčení	1
11	Matice pro zajištění osy pedálu (a)	1
12	Matice pro zajištění osy pedálu (b)	1
13	Regulátor	2
14	Zesílená trubka nohy	2
15	Horní svislá trubka vyztužena	1
16	Šroub M8*60	2
17	Rotační trubka	4
18	Plastová podložka	4
19	Plochá podložka ø8 (malá)	14
20	Matice M8ø	2
21	Pružná podložka ø8	10
22	Plochá podložka ø8 (velká)	2
23	Šroub M8*16	2
24	Šroub M8*40	2
25	Rychle M8*45	6
26	Rychle M8	8
27	Rychle M8*20	4
28	Manovella (a)	1
29	Manovella (b)	1
30	Plochá podložka ø10	4
31	Protiskluzová nožička	4
32	Zátka pro nožičku 37x60	6
33	Sedlo kolečka	2
34	Kolečko	2
35	Víte M8x45	2
36	Pružná podložka ø6	6
37	Šroub M6x16	6
38	Víte M6x12	6
39	Rychle	9
40	Klíková hřídel	2
41	Anoda	1
42	Odkloněná deska	2
43	Uložení ložiska	2
44	Pohonná jednotka	1
45	Plastový kryt	1
46	Uzavírací trubka 33x33x53	1
47	Uzavřená trubka ø32	4
48	Kryt řídítek ø43x300	2
49	Kryt řídítek ø43x140	2

## Nástroje

Poznámka: Tyto nástroje jsou určeny výhradně k montáži eliptického trenážeru.

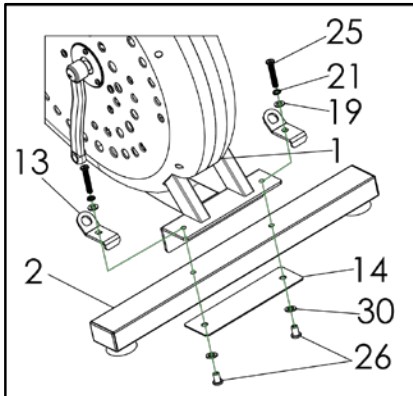
**POZOR:** Nářadí uchovávejte mimo dosah dětí.



# MONTÁŽ

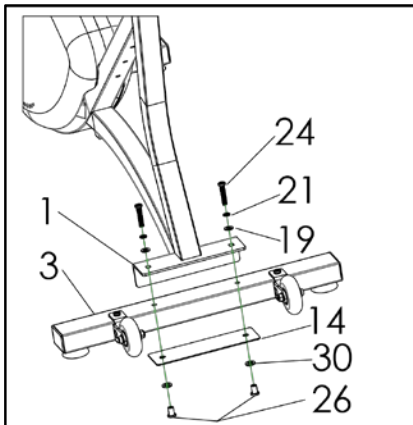
Při montáži produktu postupujte podle pokynů v tomto návodu. Nevstupujte na eliptický treňažer ani na pedály, dokud není dokončena montáž všech součástí.

Pro sestavení produktu se postavte na dostatečně velký, rovný a suchý povrch.



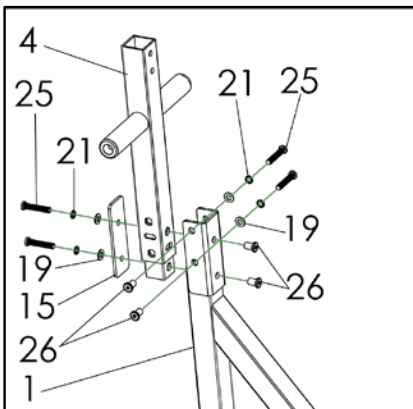
## Krok 1 /

1. Zajistěte zadní nohu (14) pod zadní nohou (2) pomocí plochých podložek (30) a šroubů (26).
2. Zadní nohu (2) namontujte pod rám (1) pomocí šroubů (25), pružných podložek (21), plochých podložek (19) a seřizovacími šrouby (13).



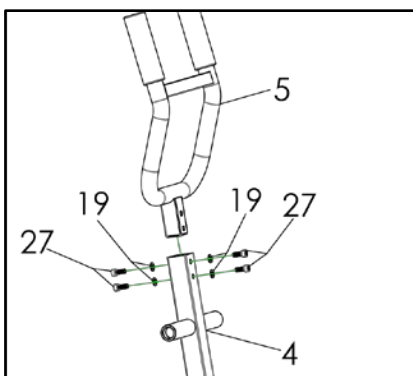
## Krok 2 /

1. Připevněte výztuž zadní nohy (14) pod přední nohu (3) pomocí plochých podložek (30) a šroubů (26).
2. Namontujte přední nohu (3) pod rám (1) pomocí šroubů (24), pružných podložek (21) a plochých podložek (19).



## Krok 3 /

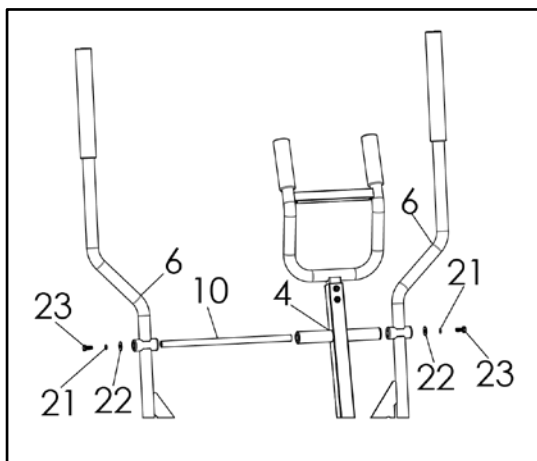
1. Vertikální výztužný díl (15) přišroubujte k horní vertikální trubce (4) pomocí šroubů (25), pružných podložek (21) a plochými podložkami (19).
2. Namontujte horní svislou trubku (4) na rám (1) pomocí šroubů (26), šroubů (25), pružných podložek (21) a plochých podložek (19).



## Krok 4 /

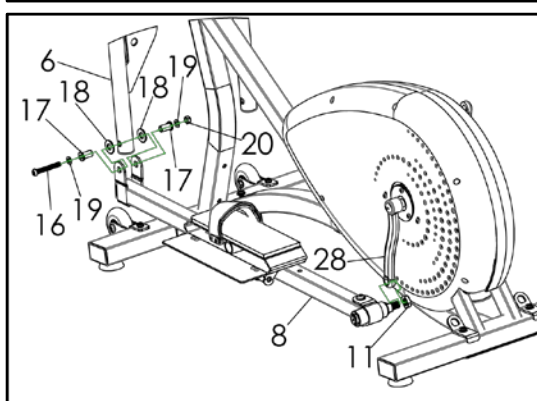
Připevněte říditka (5) k horní svislé trubce (4) pomocí šroubů (27) a plochých podložek (19).

# MONTÁŽ



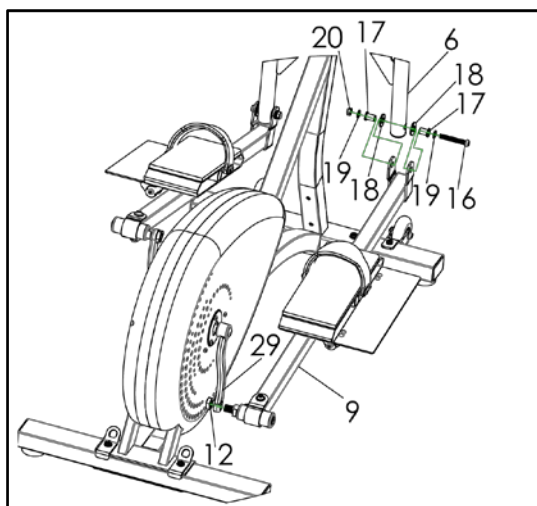
## Krok 5 /

1. Zkontrolujte, zda jsou nylonové distanční vložky (7) správně umístěny na dráze osy otáčení (10).
2. Namontujte podpěrná ramena (6) na svislou podpěru (4) pomocí osy otáčení (10), šroubů (23), plochých podložek (22) a pružných podložek (21).



## Krok 6 /

1. Zajistěte zadní část levého pedálu (8) k levé klikové hřídeli (28) pomocí pojistné matice (11).
2. Připevněte přední část levého pedálu (8) k dolní části levého ramene (6) pomocí plastových podložek (18), otočných trubek (17), plochých podložek (19), šroubu (16) a matice (20).



## Krok 7 /

1. Zajistěte zadní část pravého pedálu (9) k pravé klikové hřídeli (29) pomocí pojistné matice (12).
2. Připevněte přední část pravého pedálu (9) k spodní části pravého ramene (6) pomocí plastových podložek (18), otočných trubek (17), plochých podložek (19), šroubu (16) a matice (20).

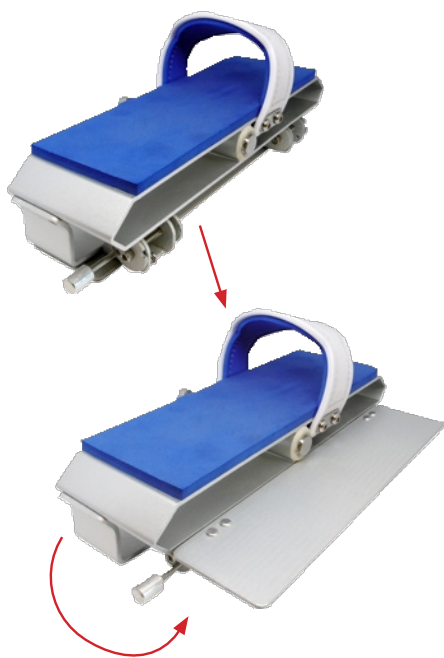
# INSTALACE

Nyní, když jste dokončili montáž svého eliptického trenažéru, zbývá jej pouze nainstalovat:

- » ve svém bazénu,
- » na stabilním a rovném povrchu,
- » s dostatečnou hladinou vody, aby bylo možné ponořit tři čtvrtiny těla,
- » a ponechte volný prostor alespoň 60 cm kolem kola. Eliptický

trenažér je připraven k použití! Před zahájením cvičení si přečtěte návod k použití.

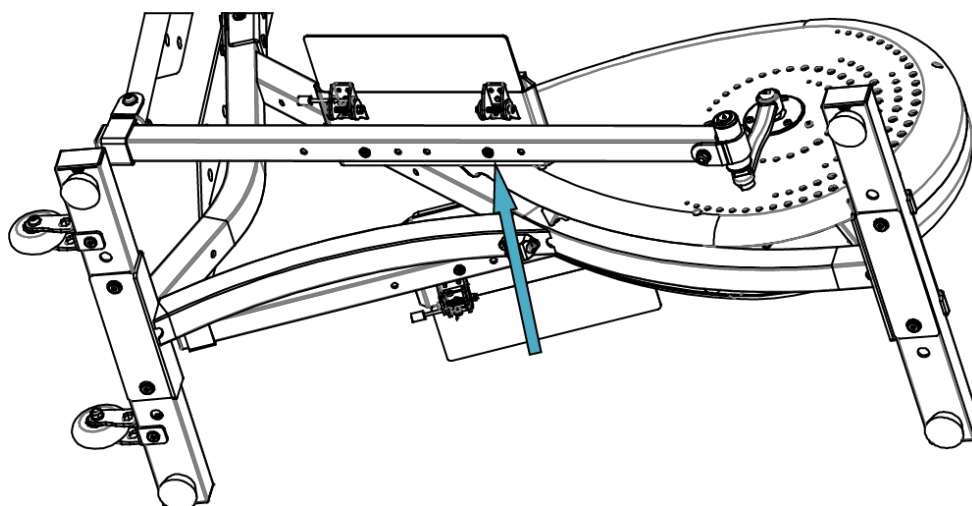
## KONFIGURACE



### Pedály Aqua Double Speed

Tyto extrémně inovativní pedály využívají novou technologii, která zvyšuje odpor a intenzitu cvičení. Boční klapka pod pedálem nabízí ideální odpor pro zahřátí. Pro intenzivnější trénink otevřete klapku a zvětšíte tak plochu kontaktu s vodou. Tím se zdvojnásobí námaha.

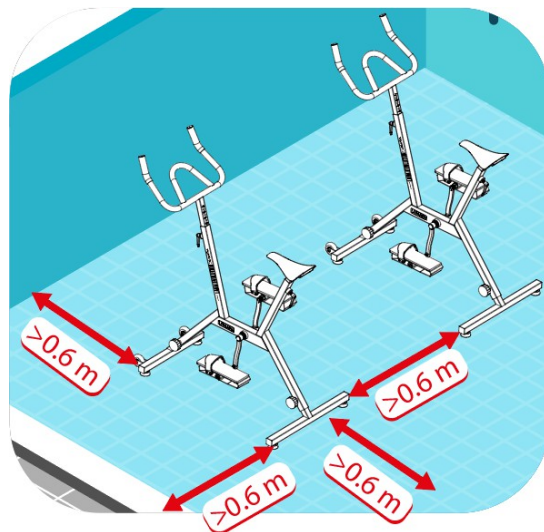
Chcete-li pedál otevřít, zatlačte boční západku a otočte křídlo v opačném směru, poté západku uvolněte.



# POKYNY K POUŽITÍ

## Před zahájením jízdy se ujistěte, že:

- Eliptický trenažér byl správně smontován a nainstalován podle pokynů v tomto návodu.
- Není v cestě žádné překážky. Kolem eliptického trenažéru musí být volný prostor alespoň 60 cm.
- Neexistují žádné zdravotní kontraindikace. Doporučujeme předem konzultovat lékaře. Nevhodné nebo nadměrné cvičení může poškodit zdraví.
- Eliptický trenažér je umístěn ve vodě, na stabilním a vodorovném povrchu, s dostatečnou hloubkou ponoření.
- Zahřátí je dostatečné.



## Rozcvičení

Tato fáze je důležitá, protože umožňuje lepší prokrvení a lepší fungování svalů. Snižuje také riziko křečí a svalových zranění. Doporučujeme provést několik protahovacích cviků. Během této fáze svaly nepřetěžujte a v případě bolesti cvičení okamžitě přerušete.

## Během tréninku:

- Vždy používejte systém polohování nohou na pedálech.
- Vzhledem k tomu, že není k dispozici volnoběžný systém, nepřerušujte náhle šlapání.
- Pokud pocítíte závratě, slabost, neobvyklé zrychlení dechu, bolesti na hrudi nebo jakékoli jiné příznaky, okamžitě přestaňte cvičit a vyhledejte lékařskou pomoc.
- Další nápady, jak používat eliptický trenažér FALCON, najdete v našich videích:



[www.waterflex.fr/page/youtube](http://www.waterflex.fr/page/youtube)

S rostoucími zkušenostmi můžete délku a intenzitu cvičení zvyšovat. Doporučujeme cvičit alespoň 3krát týdně.

## Po tréninku:

- Proveďte protažení, aby se svaly uvolnily a kardiovaskulární systém se zklidnil.
- Uložte eliptický trenažér podle pokynů v části „Pokyny pro údržbu“ na straně 48.

# POKYNY PRO ÚDRŽBU

## DŮLEŽITÉ

Před použitím zkontrolujte pH vody. pH bazénu musí být v rozmezí 6,7 až 7,6.  
**Záruka se vztahuje na vady, které nejsou způsobeny nesprávným používáním nebo nesprávnou údržbou.**

*(zejména na eloxovaném hliníku, nerezových a silikonových částech).*

Eliptický trenažér je vyroben z nerezové oceli AISI 316L v námořní kvalitě. Díky antikorozi úpravě je vhodný pro použití v chlorované vodě, mořské vodě a termálních vodách a nevyžaduje zvláštní péči ve vodách s kontrolovaným pH (6,7 / 7,6).

1. Po použití vyjmout eliptický trenažér z vany, opláchnout ho čistou vodou a nejlépe osušit.
2. Pravidelně vyrovnávejte pH bazénu (doporučené pH 7,2).
3. Během ručního dávkování chemických přípravků nebo při intenzivní léčbě vyndejte eliptický trenažér z bazénu. Vyndejte eliptický trenažér, abyste zabránili rozstříkávání, které může způsobit skvrny nebo usazeniny (v důsledku koncentrace chemických přípravků).
4. Zabraňte usazování prachu, soli a agresivních produktů, které podporují korozní proces.
5. Při prvním čištění povrchů bazénu (před jeho naplněním) a při následných údržbových mycích doporučujeme trenažér z bazénu vyjmout, aby se zabránilo riziku skvrn nebo případných usazenin.
6. Při delším nepoužívání musí být eliptický trenažér důkladně opláchnut čistou vodou, osušen a uložen na místě chráněném před chemickými látkami a zařízeními používanými k dávkování chemických přípravků pro údržbu bazénu.
7. V případě usazenin vodního kamene nebo skvrn je odstraňte čisticím prostředkem na eloxované kovy a měkkým neabrazivním hadříkem. Poté očistěte sladkou vodou a osušte.
8. Během ponoření udržujte eliptický trenažér tak, aby nedošlo k nárazům nebo poškrábání vany nebo eliptického trenažéru.

Bezpečnostní úroveň zařízení lze zachovat pouze pravidelnou kontrolou poškození a opotřebení: těsnost pedálů, těsnost sedla a trubky sedla, těsnost řídicích a těsnost rámu.

Vadné součásti okamžitě vyměňte a/nebo zařízení až do opravy vyřadte z provozu.

K údržbě eliptického trenažéru používejte originální díly.

Pro dlouhodobé používání eliptického trenažéru dodržujte následující pokyny:

- Pravidelně kontrolujte pH vody v nádrži, musí být mezi 6,7 a 7,6.
- Během intenzivní terapie vyjměte eliptický trenažér z vany.
- Vyvarujte se umístění eliptického trenažéru v bezprostřední blízkosti výstupních otvorů.
- Kolem výrobku ponechte volný prostor minimálně 60 cm.
- Po použití vyjmout eliptický trenažér z vany a opláchnout ho čistou vodou.

# ZÁRUKA

Výrobky *Waterflex* jsou zárukou proti výrobním vadám po dobu **tří (3) let** na kovovou konstrukci a šesti (6) měsíců na opotřebitelné díly podle podmínek uvedených níže. Záruka začíná běžet od data zakoupení.

Záruka zaniká v případě oprav produktu provedených osobami, které nejsou autorizovány společností *Waterflex*. Vadné díly musí být vráceny společnosti *Waterflex* v záruční lhůtě, aby mohla převzít odpovědnost. Záruka se nevztahuje na náklady na neautorizovanou práci nebo výměnu, ani na náklady na dopravu dotčených dílů.

Za opotřebitelné díly se považují: pedály (ochranná pěna a řemeny), kolečka, silikonové nožičky, ochranné krytky, anody.

## Záruka se výslovně nevztahuje na:

- Poruchy nebo poškození způsobené nesprávným používáním příslušenství.
- Poškození způsobené instalací nebo opravou, která není v souladu s bezpečnostními pokyny.
- Poruchy nebo poškození způsobené nevhodným chemickým prostředím bazénu.
- Vady způsobené nehodami, nesprávným nebo nevhodným používáním (nárazy, kontakt s chemickými látkami, nesprávná manipulace), úpravami, jakož i běžným opotřebením a stárnutím výrobku.

Obal musí být po celou dobu trvání záruky uchováván v bezvadném stavu.  
V případě nedodržení této podmínky záruka zaniká.

Vážený zákazníku,

**Máte dotaz? Problém? Nebo si chcete zaregistrovat svůj záruku, najdete nás na našich webových stránkách:**

**<https://assistance.poolstar.fr/>**

Děkujeme za Vaši důvěru  
a přejeme Vám příjemné plavání.

Vaše údaje mohou být zpracovány v souladu se zákonem o ochraně osobních údajů ze dne 6. ledna 1978 a nebudou předány třetím osobám.

# OBSAH

Bezpečnostní opatření. ....	51
Popis. ....	52
Charakteristika. ....	53
Explosionsdarstellungen. ....	54
Sestavení. ....	56
Montáž. ....	58
Konfigurace. ....	58
Pokyny k použití. ....	59
Doporučení pro údržbu. ....	60
Záruka. ....	61

# BEZPEČNOSTNÍ OPATŘENÍ



Pro vaši bezpečnost doporučujeme před použitím přečíst návod k použití.

Před montáží zkontrolujte obsah kartonu, abyste zjistili případné poškození.

Při montáži produktu dodržujte pokyny uvedené v tomto návodu k použití.

Nestoupejte na eliptický trenažér a nešlapejte do pedálů, dokud není dokončena montáž všech dílů.

Pro sestavení produktu se přesuňte na dostatečně velkou, rovnou a suchou plochu. K montáži kola použijte vhodné nářadí.

Před zahájením jakékoli fyzické námahy se musíte nezbytně poradit se svým lékařem, protože nadměrný nebo nesprávně naprogramovaný trénink může poškodit vaše zdraví.

Tento eliptický trenažér je určen pro použití pouze jednou osobou.

Tento přístroj používejte výhradně k určenému účelu, tj. k provádění sportovních cvičení v bazénu.

Osoby se zdravotním postižením a děti smí tento přístroj používat pouze pod dohledem odpovědné dospělé osoby. Dohled nad dětmi bez doprovodu dospělé osoby je nutný.

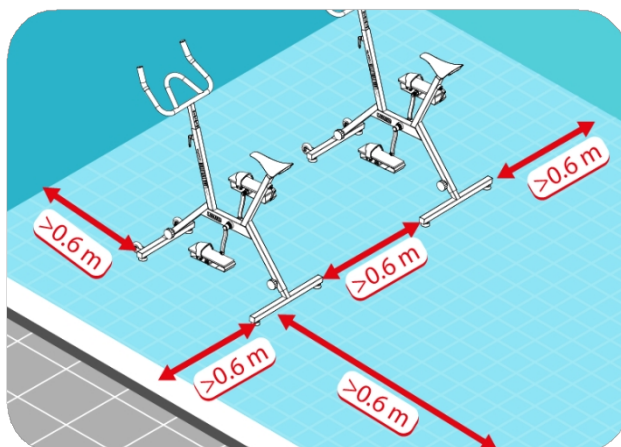
Tento eliptický trenažér unese maximální hmotnost 150 kg.

Bezpečnostní úroveň zařízení lze zachovat pouze pravidelnou kontrolou, zda není poškozeno a opotřebeno: zkontrolujte upevnění jednotlivých prvků a pevnost rámu.

Vyměňte vadné součásti okamžitě a/nebo zařízení vyřadte z provozu, dokud nebude opraveno. K údržbě kola používejte originální díly.

Pro bezpečné používání eliptického trenažéru dodržujte následující pokyny:

- Pravidelně kontrolujte hodnotu pH vody v bazénu, která by měla být vždy mezi 6,7 a 7,6.
- V případě šokové úpravy vody v bazénu nejprve vyndejte eliptický trenažér z bazénu.
- Nestavte eliptický trenažér příliš blízko přívodních a odsávacích trysek.
- Nechte kolem produktu volný prostor minimálně 60 cm.
- Po každém použití vyndejte eliptický trenažér z vany a opláchněte jej vodou z vodovodu.



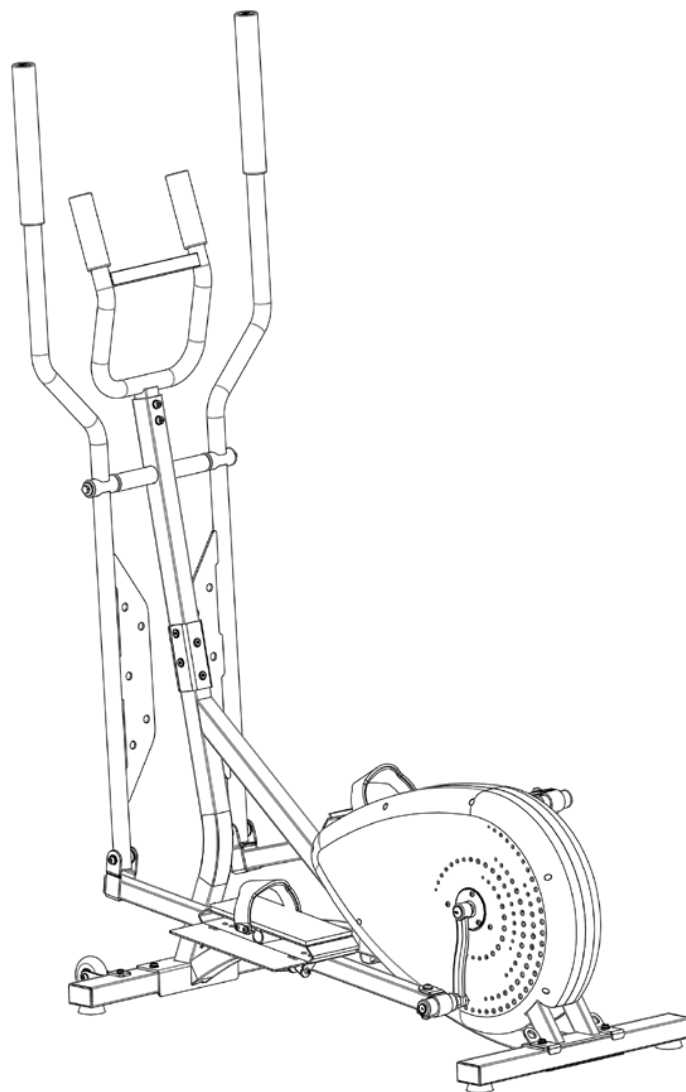
# POPIS

Eliptický trenažér Elly je kompletní a snadno ovladatelný tréninkový stroj. Spojuje v sobě výhody veslování, běžeckého lyžování, stepování a jízdy na kole. Elly umožňuje synchronizovat pohyb horní a dolní části těla. Každé cvičení zapojuje přibližně 80 % svalové hmoty! Tajemství spočívá v eliptickém pohybu, který věrně reprodukuje přirozený pohyb chůze a chrání klouby před nárazy.

Elly nabízí svým uživatelům plynulý pohyb a zároveň umožňuje optimální práci nohou díky sklonu pedálů a vrtuli s lopatkami, které jsou skryty mezi klikami. Úsilí je zesíleno kyvnými pákovými rameny, které jsou spojeny s velkými perforovanými lopatkami. Elly tak vytváří odpor, aniž by se blokoval nebo trhal. Díky své konstrukci ze 100% nerezové oceli a anodě je Elly kompatibilní se všemi druhy vody (mořská voda, chlorovaná voda nebo brom). Silikonová kolečka usnadňují jeho pohyb.

Eliptický trenažér Elly je kompletní tréninkové zařízení, které je oblíbené pro skupinový aqua trénink. Trenéři a fyzioterapeuti oceňují možnost tréninku celého těla – stehen, lýtek, hýždí, břišních svalů, paží a ramen. Uživatele zaujme jeho jednoduché ovládání.

Krosový trenažér v bazénu je vhodný zejména pro osoby, které se po operaci podstupují rehabilitaci. Podporuje lepší rovnováhu a pohyblivost.



# CHARAKTERISTIKA

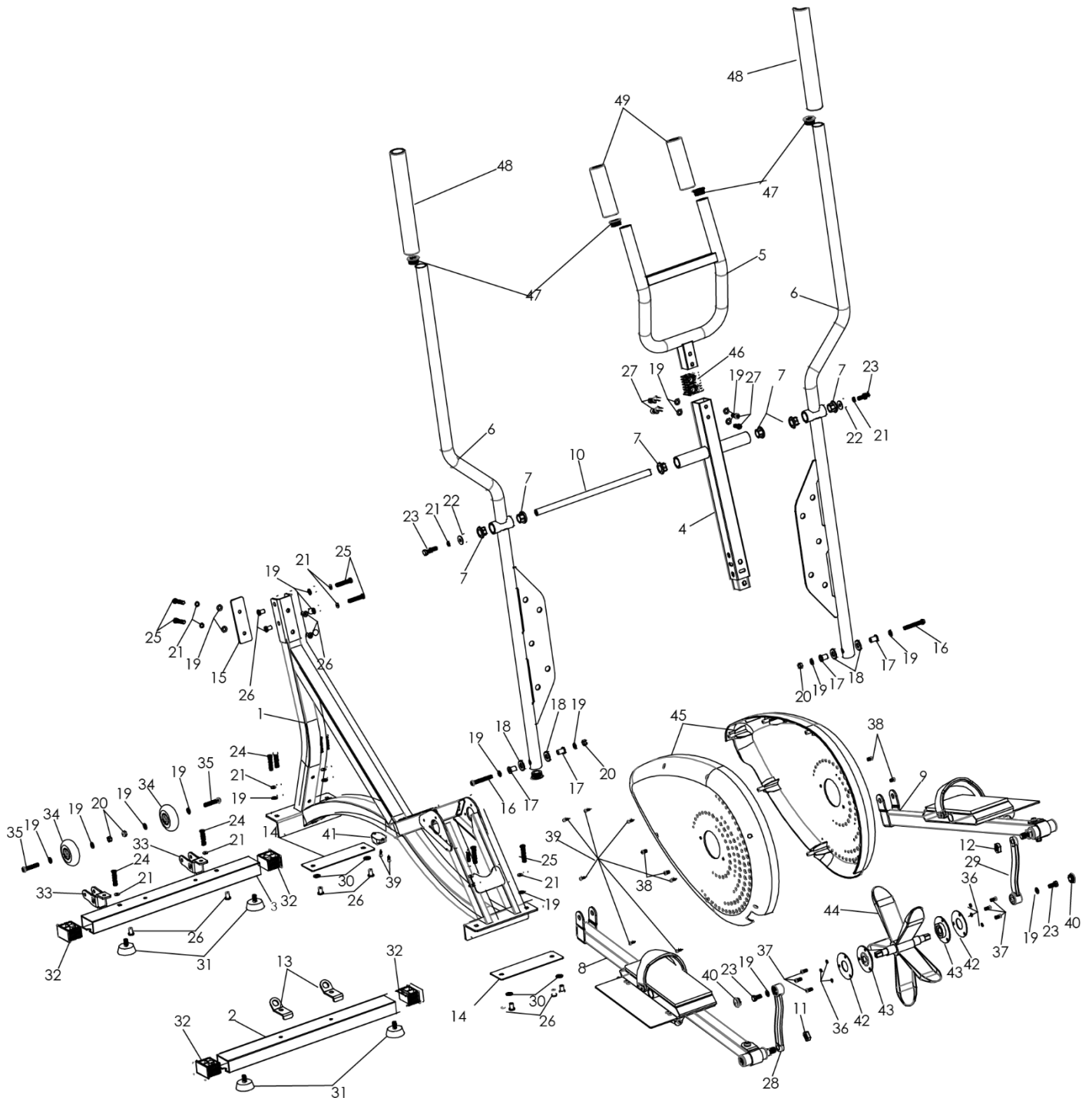
Název produktu	ELLY AIR
Typ produktu	Eliptický trenažér pro bazén
Rozměry	117,5 x 55,5 x 178,5 cm
Hmotnost produktu	23 kg
Typ odporu	Hydraulický
Maximální zatížení	100 kg
Maximální hmotnost uživatele	150 kg ve vodě <sup>1</sup>
Velikost uživatele	155 - 195 cm
Hloubka bazénu	110 - 150 cm
Maximální úhel bazénu	20
Typ úpravy vody	Chlor nebo sůl
Doporučená hodnota pH	6,7 - 7,6

## Obsah balení:

- Komponenty jízdního kola (viz další strana)
- Montážní nářadí (viz další strana)
- Tento montážní a obslužný návod

<sup>1</sup> Nepoužívejte mimo dosah vody!

# VÝKRESY SESTAVY



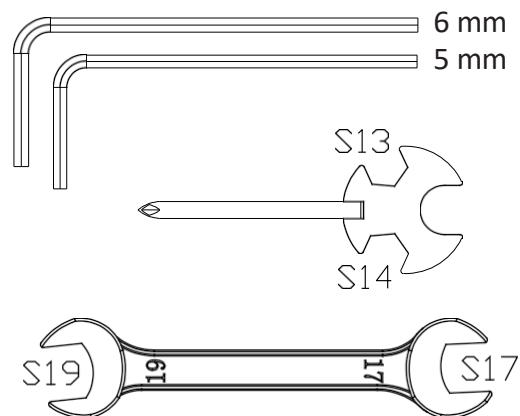
# EXPLOSIONSDARSTELLUNGEN

Číslo	Popis	Množství
1	Rám	1
2	Zadní noha	1
3	Přední noha	1
4	Horní svislá trubka	1
5	Řídítka	1
6	Zastávková tyč (L)	1
7	Rozpěrka z nylonu	6
8	Levý pedál	1
9	Pravý pedál	1
10	Otočná osa	1
11	Kontramatice pedálové osy (a)	1
12	Kontramatka pedálové osy (b)	1
13	Justierer	2
14	Zesílená část nožní trubky	2
15	Zesílená část horní trubky	1
16	Šroub M8*60	2
17	Otočná trubka	4
18	Podložka z plastu	4
19	Plochá podložka ø8 (malá)	14
20	Matice M8ø	2
21	Elastická podložka ø8	10
22	Ploché podložky ø8 (velké)	2
23	Šroub M8*16	2
24	Šroub M8*40	2
25	Šroub M8*45	6
26	Šroub M8	8
27	Šroub M8*20	4
28	Klíková hřídel (a)	1
29	Klíková hřídel (b)	1
30	Plochá podložka ø10	4
31	Protiskluzová noha	4
32	Zarážka nohou 37x60	6
33	Sedák s kolečkem	2
34	Váleček	2
35	Šroub M8x45	2
36	Elastická podložka ø6	6
37	Šroub M6x16	6
38	Šroub M6x12	6
39	Šroub	9
40	Klíková zátka	2
41	Anoda	1
42	Deflektor	2
43	Ložiskové pouzdro	2
44	Vrtule	1
45	Plastový kryt	1
46	Zavírací trubka pro dlažební kostky 33x33x53	1
47	Závitová trubka ø32	4
48	Kryt rukojeti ø43x300	2
49	Kryt řídítek ø43x140	2

## Nástroje

Poznámka: Tento nástroj je určen výhradně k montáži tohoto kola.

**POZOR:** Náradí uchovávejte mimo dosah dětí.

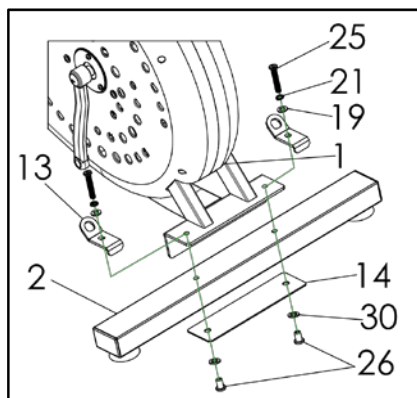


# MONTÁŽ

Postupujte podle pokynů v tomto návodu k montáži produktu.

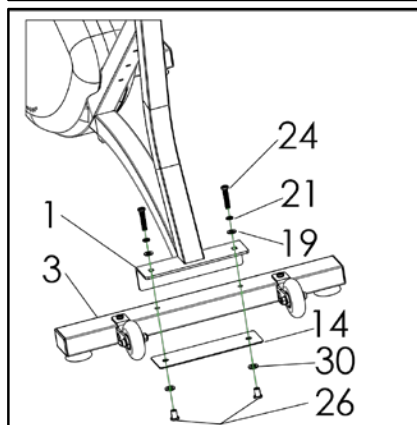
Na eliptický trenážér nastupujte až po kompletním sestavení všech dílů.

Chcete-li produkt sestavit, postavte se na dostatečně velkou, rovnou a suchou plochu.



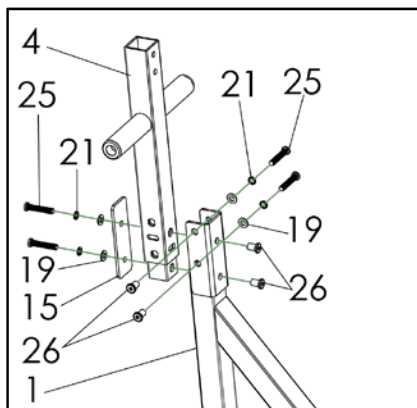
## Krok 1 /

1. Zadní výztuž (14) se přišroubuje pod zadní nohu (2) pomocí plochých podložek (30) a šroubů (26).
2. Zadní nohu (2) upevníte pod rám (1) pomocí šroubů (25), pružných podložek (21), podložek (19) a seřizovacími šrouby (13).



## Krok 2 /

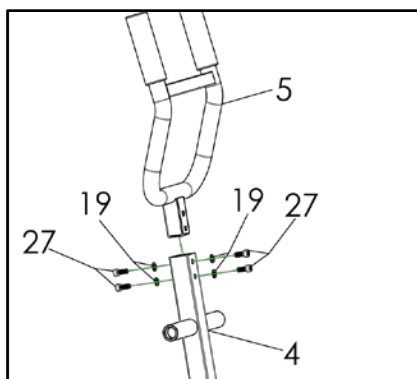
1. Zpevnění zadní nohy (14) přišroubujte pod přední nohu (3) pomocí podložek (30) a šroubů (26).
2. Připevníte přední nohu (3) pod rám (1) pomocí šroubů (24), pružných podložek (21) a Podložky (19).



## Krok 3 /

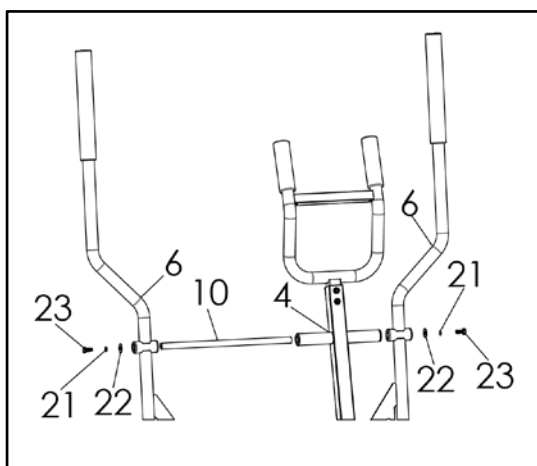
1. Připevníte svislou výztuhu (15) pomocí šroubů (25), pružných podložek (21) a podložek (19) k horní svislé trubce (4).
2. Horní trubka (4) se upevní pomocí šroubů (26), šrouby (25), pružnými podložkami (21) a plochými podložkami (19) na rám (1).

# MONTÁŽ



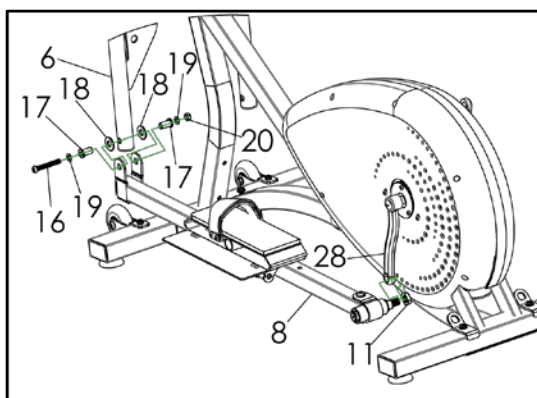
## Krok 4 /

Říditka (5) se přišroubují pomocí šroubů (27) a plochých podložek (19) na horní stojku (4).



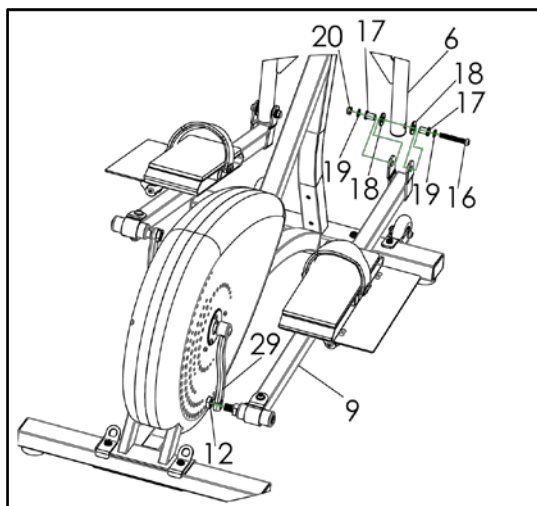
## Krok 5 /

1. Ujistěte se, že nylonové distanční vložky (7) jsou správně umístěny v ose otáčení (10).
2. Upevněte držáky (6) pomocí otočné osy (10), šroubů (23), plochých podložek (22) a pružnými podložkami (21) na Vertikální nosník (4).



## Krok 6 /

1. Zajistěte zadní stranu levého pedálu (8) pomocí pojistné matice (11) k levé klikové hřídeli (28).
2. Připevněte přední stranu levého pedálu (8) ke spodní straně levého držáku (6) pomocí plastových podložek (18), otočných trubek (17), plochých podložek (19), šroubem (16) a maticí (20).



## Krok 7 /

1. Zadní stranu pravého pedálu (9) pomocí pojistné matice (12) k pravé klikové hřídeli (29).
2. Připevněte přední část pravého pedálu (9) k dolnímu konci pravého držáku (6) pomocí plastových podložek (18), otočných trubek (17), plochých podložek (19), šroubu (16) a maticí (20).

DE

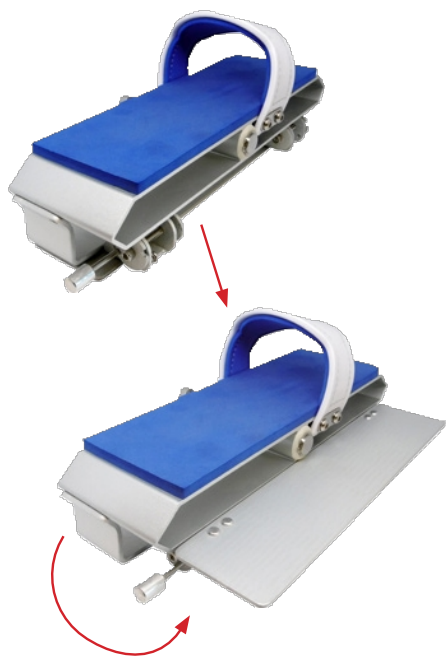
# MONTÁŽ

Po sestavení krosového trenažéru jej stačí pouze postavit:

- » do bazénu,
- » na stabilní, vodorovnou plochu,
- „ s hladinou vody, která je dostatečná k ponoření tří čtvrtin vašeho těla,
- „ a dbejte na to, aby kolem kola byl volný prostor minimálně 60 cm.

Váš eliptický trenažér je nyní připraven k použití! Před zahájením cvičení si přečtěte pokyny k použití.

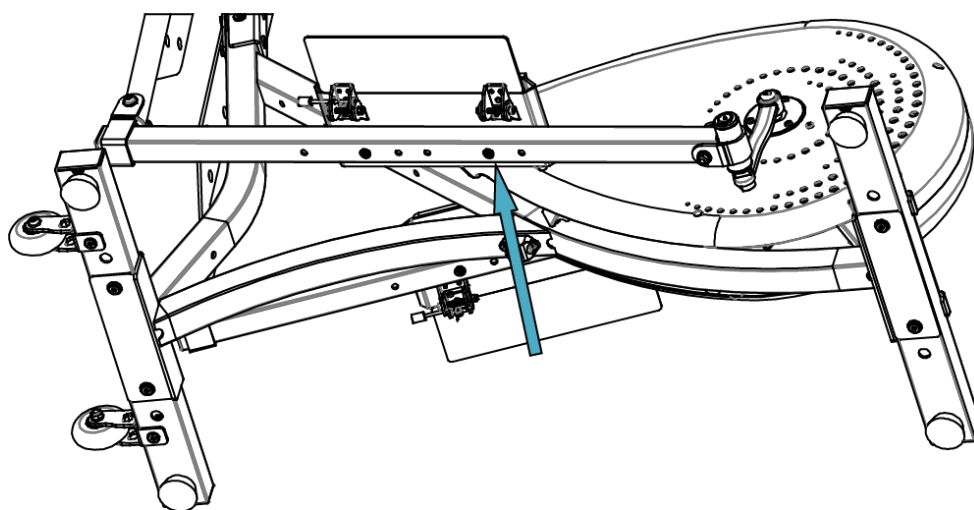
## KONFIGURACE



### Pedal Aqua Double Speed

Tyto extrémně inovativní pedály využívají jedinečnou technologii, která může zvýšit odpor šlapání pro ještě intenzivnější sportovní výkon. Klapka složená pod pedálem na boku poskytuje ideální odpor pro rozcvičení. Chcete-li zvýšit intenzitu tréninku, klapku otočte, aby se zvětšila kontaktní plocha s vodou. Tímto způsobem zdvojnásobíte své úsilí.

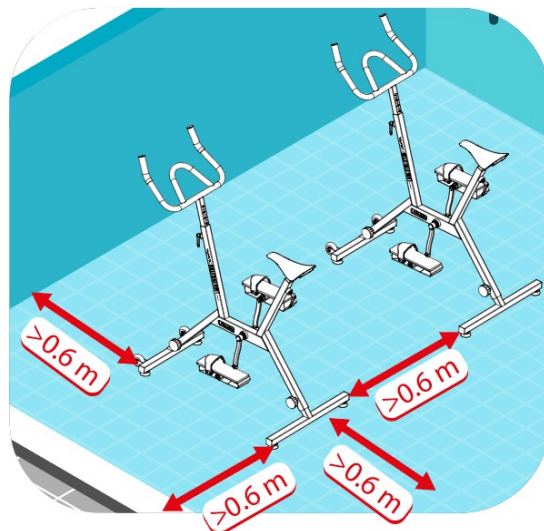
Chcete-li pedál sklopit, podržte západku stranou a klapku otočte v opačném směru, poté západku uvolněte.



# POKYNY K POUŽITÍ

## Před zahájením cvičení se ujistěte, že:

- Kolo je správně sestaveno a nastaveno podle informací v tomto návodu.
- Nic nebrání vašim pohybům. Kolem kola musí být volný prostor minimálně 60 cm.
- Nemáte žádné zdravotní kontraindikace pro tuto činnost. Doporučujeme předem konzultovat lékaře. Nevhodná nebo nadměrná fyzická aktivita může poškodit zdraví.
- Kolo je umístěno ve vodě na stabilní, vodorovné ploše s dostatečnou hloubkou ponoření.
- Jste dostatečně rozcvičení.



## Rozcvička

Tato fáze je důležitá, protože stimuluje krevní oběh a správně připravuje svaly. Rozcvičením také snižujete riziko křečí a svalových zranění. Doporučuje se provést několik protahovacích cviků. Během této fáze cvičení svaly nepřepínejte a v případě bolesti cvičení okamžitě přerušete.

## Během cvičení:

- Vždy používejte systém, kterým se nohy umisťují na pedály.
- Vzhledem k absenci volnoběžného systému byste neměli náhle přestat šlapat.
- Pokud pocítíte závratě, slabost, abnormální dušnost, bolesti na hrudi nebo jinde, okamžitě zastavte a vyhledejte lékařskou pomoc.
- Další tipy k používání kola FALCON najdete v našich videích:



[www.waterflex.fr/page/youtube](http://www.waterflex.fr/page/youtube)

Jakmile získáte zkušenosti, můžete postupně zvyšovat délku a intenzitu cvičení. Doporučujeme cvičit alespoň třikrát týdně.

## Po cvičení:

- Protahujte se, aby se vaše svaly uvolnily a kardiovaskulární systém se zklidnil.
- Uchovávejte kolo podle pokynů v části „Doporučení pro údržbu“ straně 60.

# DOPORUČENÍ PRO ÚDRŽBU

## DŮLEŽITÉ

Před každým použitím zkontrolujte hodnotu pH vody. Hodnota pH bazénu musí být mezi 6,7 a 7,6.

**Pokud došlo k poškození v důsledku nevyvážené hodnoty pH, záruka se nevztahuje.**

*(Zejména u eloxovaného hliníku, u dílů z nerezové oceli, u dílů ze silikonu)*

Eliptický trenažér je vyroben z nerezové oceli AISI 316L odolné proti slané vodě. Díky antikorozi je vhodný pro použití v chlorované, slané a termální vodě. Nevyžaduje žádné speciální ošetření ve vodách s kontrolovanou hodnotou pH (6,7 / 7,6).

1. Po každém použití vyndejte eliptický trenažér z bazénu, opláchněte jej vodou z vodovodu a nejlépe osušte.
2. Pravidelně vyrovnávejte pH bazénu (doporučená hodnota pH je 7,2).
3. Během ručního dávkování chemických přípravků nebo při šokové léčbě vyjměte eliptický trenažér z bazénu. Eliptický trenažér odstraňte, aby se na něm nemohly vytvořit skvrny nebo usazeniny (způsobené koncentrací chemických přípravků) v důsledku jakýchkoli postřikání.
4. Zabraňte usazování prášku, soli a agresivních produktů, které podporují korozní proces.
5. Při prvním čištění povrchu bazénu (před prvním naplněním bazénu) a při všech následujících čištěních se doporučuje eliptický trenažér z bazénu vyjmout, aby se předešlo riziku vzniku skvrn nebo usazenin.
6. Během doby, kdy se eliptický trenažér nepoužívá, je nutné jej důkladně opláchnout měkkou vodou, osušit a uložit na místo, které je vzdálené od jakýchkoli chemických produktů a zařízení používaných k dávkování chemických čisticích prostředků pro bazény.
7. V případě usazenin vodního kamene nebo skvrn je nutné je odstranit čisticím prostředkem na eloxované kovy a měkkým, neabrasivním hadříkem. Poté opláchněte vodou z vodovodu a vše dobře osušte.
8. Při ponoření držte eliptický trenažér pevně, abyste zabránili nárazům a poškrábání bazénu nebo eliptického trenažéru.

Bezpečnostní úroveň vybavení lze zachovat pouze pravidelnou kontrolou poškození a opotřebení: upevnění pedálů, upevnění sedla a trubky řídítek, sedlovky, upevnění řídítek, pevné uchycení rámu.

Vadné součásti okamžitě vyměňte a/nebo zařízení znepoužijte, dokud nebude opraveno. K údržbě kola používejte originální díly.

Pro bezpečné používání kola dodržujte následující pokyny:

- Pravidelně kontrolujte hodnotu pH vody v bazénu, která by měla být vždy mezi 6,7 a 7,6.
- V případě šokové úpravy vody v bazénu nejprve vyndejte eliptický trenažér z bazénu.
- Nestavte eliptický trenažér příliš blízko přívodních a odsávacích trysek.
- Kolem produktu ponechte volný prostor minimálně 60 cm.
- Po každém použití vyndejte eliptický trenažér z bazénu a opláchněte jej vodou z vodovodu.

# ZÁRUKA

Na váš produkt *Waterflex* se vztahuje záruka na výrobní vady po dobu **tří (3) let** na kovovou konstrukci a šesti (6) měsíců na opotřebitelné díly za níže uvedených podmínek. Tato záruka začíná běžet od data vystavení faktury.

V případě opravy zařízení osobou, která není k tomu oprávněna společností *Waterflex*, záruka pozbývá platnosti. Vadné díly musí být doručeny *společnosti Waterflex* v rámci záruční doby, aby byly kryty zárukou. Záruka se nevztahuje na náklady na neoprávněné opravy nebo výměnu, ani na náklady na dopravu dotčených dílů.

Za opotřebitelné díly se považují: pedály (pěnové ochranné polstrování a popruhy), kolečka, silikonové nožičky, ochranné krytky, anoda.

## Záruka se výslovně nevztahuje na:

- Poruchy nebo poškození způsobené použitím neschváleného příslušenství.
- Poškození v důsledku montáže nebo opravy, které neodpovídají bezpečnostním podmínkám.
- Poruchy nebo poškození způsobené chemickým prostředím jiným než bazénem.
- Chyby způsobené nehodami, nesprávným nebo nesprávným používáním (náraz, kontakt s chemickými produkty, nesprávná manipulace), změnami, jakož i důsledky opotřebení a běžného stárnutí produktu.

Obalový karton musí být po celou dobu záruční doby uchováván v perfektním stavu. V případě nedodržení této podmínky záruka zaniká.

Vážení zákazníci,

**Máte dotaz? Máte problém? Nebo si chcete zaregistrovat záruku?  
Najdete nás na našich webových stránkách:**

**<https://assistance.poolstar.fr/>**

Děkujeme vám za vaši důvěru a přejeme vám mnoho radosti při koupání a plavání ve vašem bazénu.

Vaše osobní údaje mohou být zpracovány v souladu s francouzským zákonem o informačních technologiích a svobodách ze dne 6. ledna 1978 a nebudou v žádném případě předány třetím osobám.

DE

# OBSAH

Bezpečnostní opatření. ....	63
Popis. ....	64
Vlastnosti. ....	65
Rozložený pohled. ....	66
Struktura. ....	68
Instalace. ....	70
Konfigurace. ....	70
Návod k použití. ....	71
Doporučení pro údržbu. ....	72
Záruka. ....	73

# BEZPEČNOSTNÍ OPATŘENÍ



**Pro vaši bezpečnost doporučujeme před použitím produktu přečíst návod k použití.**

Před montáží zkontrolujte obsah krabice, zda není poškozený.

Při nastavování produktu postupujte podle pokynů v tomto návodu k použití.

Nestupujte na eliptický trenažér a nešlapejte, dokud nejsou všechny součásti správně smontovány.

Přejděte na dostatečně velkou, rovnou a suchou plochu, kde můžete produkt sestavit. K sestavení kola použijte správné nářadí.

Před zahájením jakékoli fyzické aktivity je nezbytné poradit se s lékařem, protože nadměrný nebo nesprávně naprogramovaný trénink může být škodlivý pro vaše zdraví.

Tento eliptický trenažér je určen pro použití pouze jednou osobou.

Tento přístroj používejte pouze k určenému účelu, tj. k provádění sportovních cvičení v bazénu.

Osoby se zdravotním postižením a děti smí tento přístroj používat pouze pod dohledem odpovědné dospělé osoby. Děti bez dozoru musí být od přístroje drženy v bezpečné vzdálenosti.

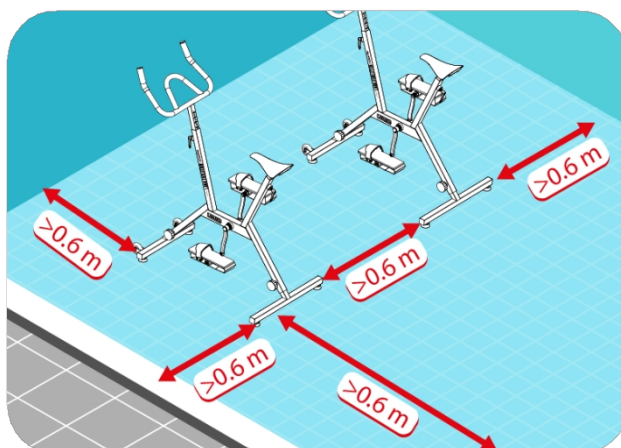
Tento eliptický trenažér unese maximální hmotnost 150 kg.

Bezpečnostní úroveň zařízení lze zachovat pouze pravidelnou kontrolou poškození a opotřebení: utažení jednotlivých prvků a pevné uchycení rámu.

Vadné díly okamžitě vyměňte a/nebo zařízení znepoužitelné, dokud nebude opraveno. K údržbě kola používejte originální díly.

Pro bezpečné používání eliptického trenažéru dodržujte následující pokyny:

- Pravidelně kontrolujte hodnotu pH vody ve vašem bazénu, která by měla být vždy mezi 6,7 a 7,6.
- V případě šokové úpravy vody v bazénu je nutné eliptický trenažér předem z bazénu vyjmout.
- Eliptický trenažér neumísťujte příliš blízko k přívodním a odvodním otvorům.
- V okolí produktu ponechte volný prostor minimálně 60 cm.
- Po každém použití vyndejte eliptický trenažér z bazénu a opláchněte jej vodou z vodovodu.



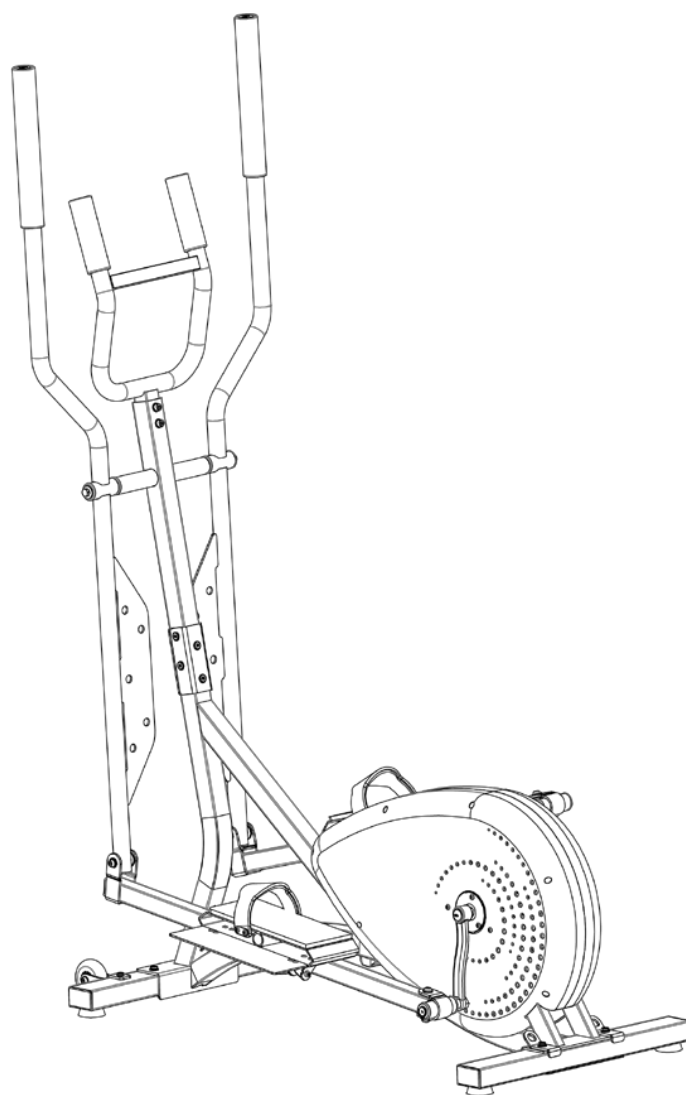
# POPIS

Elly elliptický trenažér je kompletní a snadno použitelný tréninkový přístroj. Kombinuje výhody veslování, běžeckého lyžování, stepování a jízdy na kole. Elly umožňuje synchronizaci horní a dolní části těla. Každé cvičení zapojuje přibližně 80 % svalové hmoty! Tajemství spočívá v eliptickém pohybu, který napodobuje přirozený pohyb při běhu a chrání klouby před nárazy.

Elly nabízí svým uživatelům plynulý pohyb, přičemž práce nohou je optimalizována díky sklonu pedálů a vrtuli s lopatkami skrytými mezi klikami. Úsilí je zesíleno kyvnými pákami spojenými s velkými perforovanými lopatkami. Elly vytváří odpor bez blokování nebo nárazů. Díky konstrukci ze 100% nerezové oceli a anodě je Elly kompatibilní se všemi druhy vody (mořská voda, chlorovaná voda nebo bromová voda). Díky silikonovým kolečkům se velmi snadno přemísťuje.

Elly elliptický trenažér je kompletní tréninkové zařízení, které je oblíbené pro skupinový aqua trénink. Trenéři a fyzioterapeuti oceňují možnost tréninku celého těla – stehen, lýtek, hýžďových svalů, břišních svalů, paží a ramen. Uživatele láká jednoduchost použití.

Krosový trenažér v bazénu je obzvláště vhodný pro osoby po operaci. Podporuje lepší rovnováhu a pohyblivost.



# VLASTNOSTI

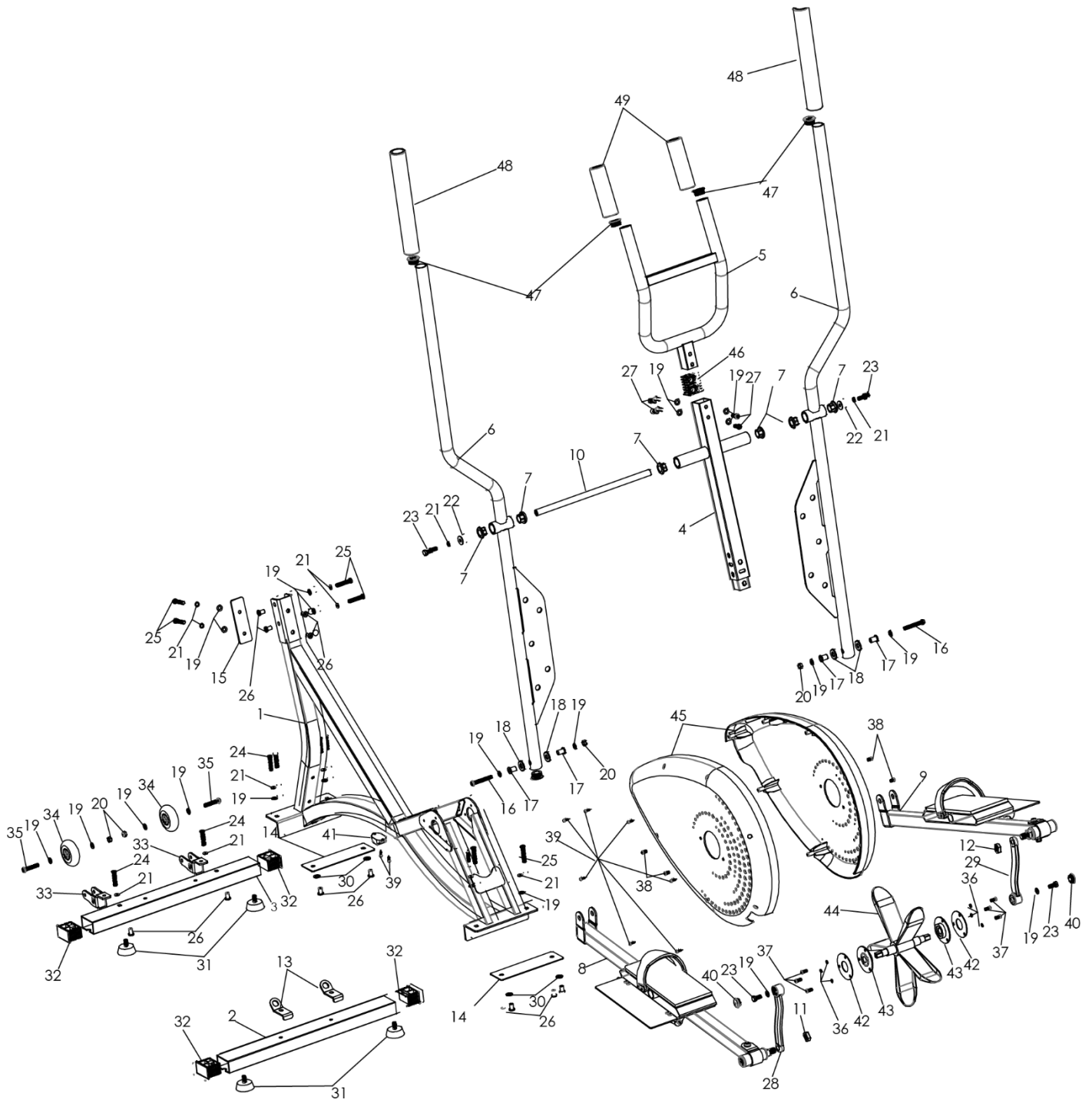
Název produktu	ELLY AIR
Typ produktu	Eliptický trenažér do bazénu
Rozměry produktu	117,5 x 55,5 x 178,5 cm
Hmotnost produktu	23 kg
Typ odporu	Hydraulický
Maximální zatížení	100 kg
Maximální hmotnost uživatele	150 kg ve vodě <sup>1</sup>
Délka uživatele	155 - 195 cm
Hloubka bazénu	110 - 150 cm
Maximální úhel bazénu	20
Typ úpravy vody	Chlor nebo sůl
Doporučená hodnota pH	6,7 - 7,6

## Obsah balení:

- Díly na kolo (viz následující stránka)
- Montážní nářadí (viz následující strana)
- Tento montážní a obslužný návod

1      Nepoužívejte ve vodě!

# ROZLOŽENÝ POHLED



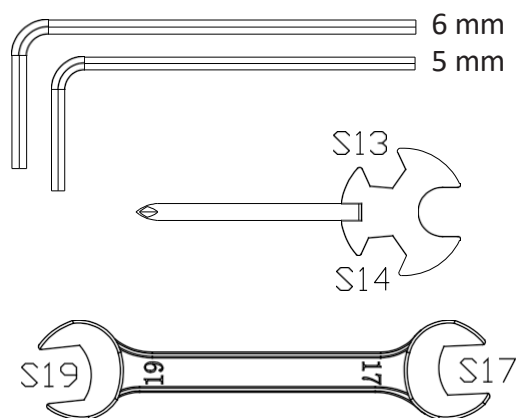
# ROZLOŽENÝ POHLED

Číslo	Popis	Množství
1	Rám	1
2	Zadní noha	1
3	Přední noha	1
4	Horní svislá trubka	1
5	Řízení	1
6	Oporu (L)	1
7	Nylonový mezikus	6
8	Levý pedál	1
9	Pravý pedál	1
10	Osa otáčení	1
11	Závit pro pedál (a)	1
12	Borgmoer pedaalas (b)	1
13	Stelschroef	2
14	Zesílená trubka nohy	2
15	Zesílená horní svislá trubka	1
16	Šroub M8*60	2
17	Otočná trubka	4
18	Plastová podložka	4
19	Plochý kroužek ø8 (malý)	14
20	M8 šroub	2
21	pružina ø8	10
22	Plochý kroužek ø8 (velký)	2
23	Šroub M8*16	2
24	Šroub M8*40	2
25	Šroub M8*45	6
26	M8 šroub	8
27	M8*20 šroub	4
28	Zwengel (a)	1
29	Zwengel (b)	1
30	Plochý podložka ø10	4
31	Protiskluzová podložka	4
32	Základní svorka 37x60	6
33	Otočné kolo	2
34	Otočné kolečko	2
35	Šroub M8x45	2
36	Pružinový kroužek ø6	6
37	Šroub M6x16	6
38	Šroub M6x12	6
39	Šroub	9
40	Kryt	2
41	Anoda	1
42	Odvádějící	2
43	Sklad	2
44	Boegschroef	1
45	Plastový kryt	1
46	Blok koncové trubky 33x33x53	1
47	Cylindrická uzavírací trubka ø32	4
48	Kryt řízení ø43x300	2
49	Kryt řídítek ø43x140	2

## Nářadí

Poznámka: Tento nástroj smí být použit výhradně k montáži tohoto kola.

**POZOR:** Nářadí uchovávejte mimo dosah dětí.

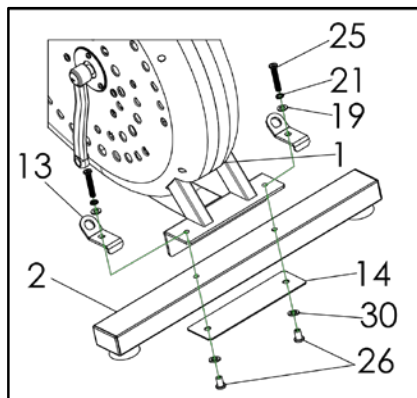


# STRUKTURA

Postupujte podle pokynů v tomto návodu k montáži produktu.

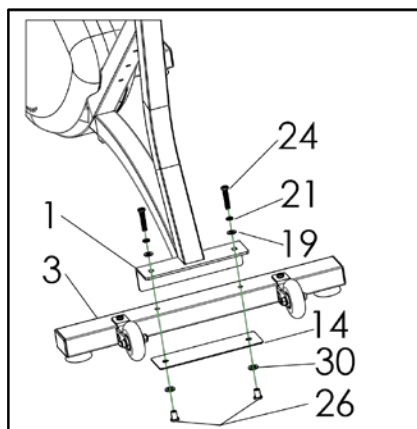
Na krosový treňažer nastupujte pouze tehdy, jsou-li všechny součásti kompletně smontovány.

Při sestavování produktu stůjte na dostatečně velké, rovné a suché ploše.



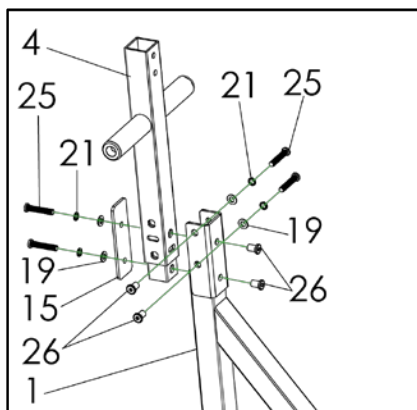
## Krok 1 /

1. Zadní část opěrky nohou (14) se přišroubuje pod zadní nohu (2) pomocí plochých podložek (30) a šroubů (26).
2. Zadní nohu (2) připevníte pod rám (1) pomocí šroubů (25), pružných kroužků (21), kroužků (19) a nastavovacích šroubů (13).



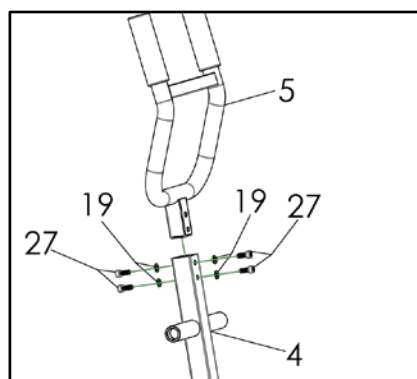
## Krok 2 /

1. Zpevnění zadní nohy (14) přišroubujte pod přední nohu (3) pomocí podložek (30) a šroubů (26).
2. Připevníte přední nohu (3) pod rám (1) pomocí šroubů (24), pružných kroužků (21) a kroužků (19).



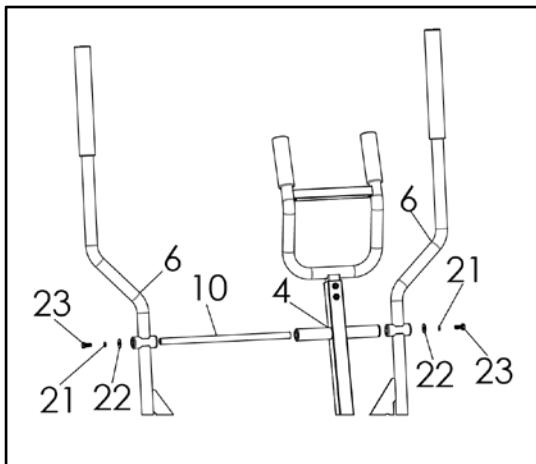
## Krok 3 /

1. Vertikální výztuhu (15) přišroubujte k horní vertikální trubce (4) pomocí šroubů (25), pružných kroužků (21) a kroužků (19).
2. Horní stojatá trubka (4) se upevní na rám (1) pomocí šroubů (26), šroubů (25), pružných kroužků (21) a plochých kroužků (19).



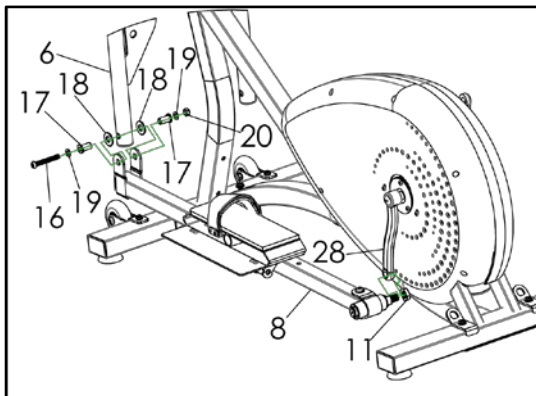
## Krok 4 /

- Řídítka (5) se pomocí šroubů (27) a plochých kroužků (19) k horní stojaté trubce (4).



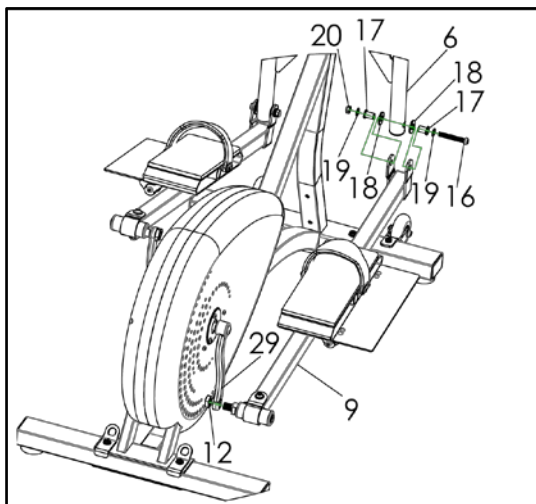
## Krok 5 /

1. Zajistěte, aby nylonové distanční vložky (7) byly správně umístěny podél osy otáčení (10).
2. Umístěte držáky (6) na svislou podpěru (4) pomocí osy otáčení (10), šroubů (23), plochých podložek (22) a pružných podložek (21).



## Krok 6 /

1. Připevněte zadní část levého pedálu (8) k levé klikové hřídeli (28) pomocí pojistné matice (11).
2. Připevněte přední část levého pedálu (8) ke spodní části levého ramena (6) pomocí plastových kroužků (18), otočných trubek (17), plochých kroužků (19), šroubu (16) a matice (20).



## Krok 7 /

1. Připevněte zadní část pravého pedálu (9) k pravé klikové hřídeli (29) pomocí pojistné matice (12).
2. Připevněte přední část pravého pedálu (9) ke spodní části pravého nosného ramene (6) pomocí plastových kroužků (18), otočných trubek (17), plochých kroužků (19), šroubu (16) a matice (20).

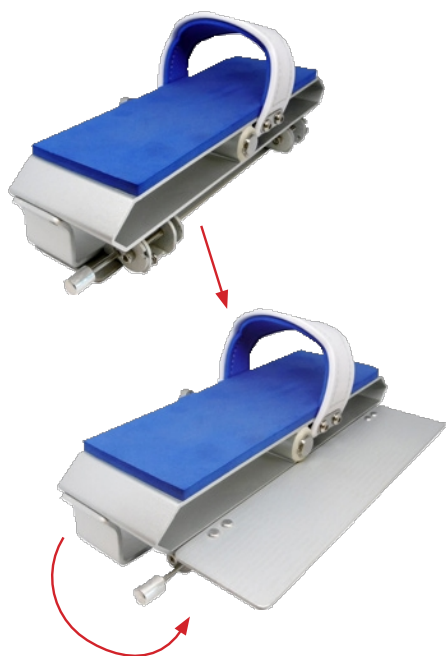
# INSTALACE

Nyní, když jste dokončili sestavení svého eliptického trenažéru, stačí jej pouze nainstalovat:

- » ve svém bazénu,
- » na stabilním, rovném povrchu,
- » s dostatečným množstvím vody, aby bylo možné ponořit tři čtvrtiny těla,
- » s minimálním volným prostorem 60 cm kolem kola.

Váš eliptický trenažér je připraven k použití! Před zahájením cvičení si přečtěte návod k použití.

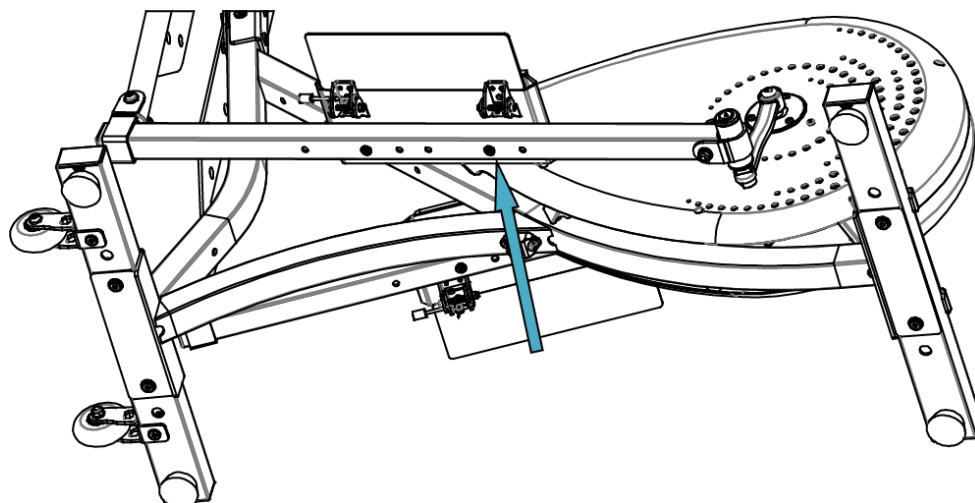
## KONFIGURACE



### Pedal Aqua Double Speed

Tyto vysoce inovativní pedály využívají jedinečnou technologii, která zvyšuje odpor pedálu pro ještě intenzivnější trénink. Bočně sklopná klapka pod pedálem poskytuje ideální odpor proti zahřívání. Pro zlepšení tréninku otočte klapku, abyste zvětšili kontaktní plochu s vodou. Tímto způsobem můžete zdvojnásobit své úsilí.

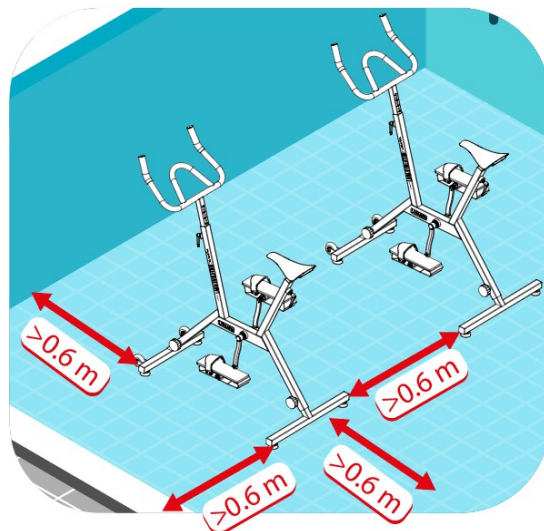
Chcete-li pedál sklopit, přidržte západku na boku, otočte klapku v opačném směru a západku uvolněte.



# NÁVOD K POUŽITÍ

## Před zahájením cvičení se ujistěte, že:

- Kolo je správně smontováno a seřízeno podle informací v tomto návodu.
- Nic nebrání vašim pohybům. Kolem kola musí být volný prostor nejméně 60 cm.
- Nemáte žádné zdravotní kontraindikace pro tuto činnost. Doporučujeme předem konzultovat s lékařem. Nevhodná nebo nadměrná fyzická aktivita může být škodlivá pro vaše zdraví.
- Kolo se umístí do vody na stabilní, vodorovnou plochu tak, aby bylo dostatečně ponořené.
- Jste dostatečně zahřátí.



## Rozcvička

Tato fáze je důležitá, protože stimuluje krevní oběh a dobře připravuje svaly. Zahřátí také snižuje riziko křečí a svalových zranění a doporučují se některé protahovací cviky. Během této fáze tréninku svaly nepřetěžujte a v případě bolesti okamžitě přestaňte cvičit.

## Během tréninku:

- Vždy používejte systém, který udržuje nohy na pedálech.
- Vzhledem k absenci volnoběžného systému nesmíte náhle přestat šlapat.
- Pokud se u vás objeví závratě, slabost, neobvyklá dušnost, bolest na hrudi nebo bolest v jiných oblastech, okamžitě přestaňte cvičit a vyhledejte lékařskou pomoc.
- Podívejte se na naše videa, kde najdete další tipy k používání kola FALCON:



[www.waterflex.fr/page/youtube](http://www.waterflex.fr/page/youtube)

Jakmile získáte zkušenosti, můžete postupně zvyšovat délku a intenzitu cvičení. Doporučujeme cvičit alespoň třikrát týdně.

## Po cvičení:

- Proveďte protažení, aby se vaše svaly uvolnily a kardiovaskulární systém mohl odpočinout.
- Uložte kolo podle pokynů v části „Doporučení pro údržbu“ na straně 60.

# DOPORUČENÍ PRO ÚDRŽBU

## DŮLEŽITÉ

Před každým použitím zkontrolujte hodnotu pH vody. Hodnota pH bazénu musí být mezi 6,7 a 7,6.

**Pokud došlo k poškození v důsledku nevyvážené hodnoty pH, záruka se na výrobek nevztahuje.**

*(Zejména pro díly z eloxovaného hliníku, nerezové oceli a silikonu)*

Eliptický trenažér je vyroben z nerezové oceli AISI 316L odolné proti mořské vodě. Díky antikorozi je vhodný pro chlorovanou vodu, mořskou vodu a termální vodu. Nevyžaduje žádnou speciální úpravu ve vodě s kontrolovanou hodnotou pH (6,7 / 7,6).

1. Po každém použití vyndejte eliptický trenažér z bazénu, opláchněte ho vodou a nejlépe osušte.
2. Breng de pH-waarde van je zwembad regelmatig in balans (aanbevolen pH-waarde van 7,2).
3. Během ručního dávkování chemických přípravků nebo při šokové léčbě vyndejte eliptický trenažér z bazénu. Eliptický trenažér vyndejte, aby se na něm nevytvořily skvrny nebo usazeniny jakéhokoli druhu (způsobené koncentrací chemických přípravků).
4. Je třeba zabránit usazování prášku, soli a agresivních produktů, které podporují korozní proces.
5. Při prvním čištění povrchů bazénu (před prvním naplněním bazénu) a při všech následujících čištěních se doporučuje vyjmout eliptický trenažér z bazénu, aby se předešlo riziku vzniku skvrn nebo usazenin.
6. Během období, kdy se eliptický trenažér nepoužívá, je třeba jej důkladně opláchnout měkkou vodou, osušit a uložit na místo mimo dosah chemických přípravků a zařízení používaných k dávkování chemických čisticích prostředků do bazénů.
7. Vodní kámen nebo skvrny je třeba odstranit čisticím prostředkem na eloxovaný kov a měkkým, neabrazivním hadříkem. Poté opláchněte vodou z vodovodu a vše dobře osušte.
8. Během ponoření pevně držte eliptický trenažér, abyste zabránili nárazům a poškrábání bazénu nebo eliptického trenažéru.

Bezpečnostní úroveň zařízení lze zachovat pouze pravidelnou kontrolou poškození a opotřebení: uchycení pedálů, uchycení sedla a řídicí trubky, uchycení řídítek, těsnost rámu.

Vervang defecte onderdelen onmiddellijk en/of maak de uitrusting onbruikbaar totdat deze is gerepa-reerd. Gebruik de originele onderdelen om uw fiets te onderhouden.

Pro bezpečné používání kola dodržujte následující pokyny:

- Pravidelně kontrolujte hodnotu pH vody v bazénu, která by měla být vždy mezi 6,7 a 7,6.
- V případě šokové úpravy vody v bazénu musíte eliptický trenažér předem vyjmout z bazénu.
- Nekládejte eliptický trenažér příliš blízko k sacím a výfukovým otvorům.
- V okolí produktu ponechte volný prostor alespoň 60 cm.
- Po každém použití vyndejte eliptický trenažér z bazénu a opláchněte jej vodou z kohoutku.

# ZÁRUKA

Na váš výrobek *Waterflex* se vztahuje záruka na výrobní vady po dobu **tří (3) let** na kovovou konstrukci a šesti (6) měsíců na opotřebitelné díly za podmínek uvedených níže. Tato záruka začíná platit dnem vystavení faktury.

Při opravě zařízení osobou, která není autorizována společností *Waterflex*, záruka pozbývá platnosti. Vadné díly musí být dodány společnosti *Waterflex* v záruční době, aby byly kryty zárukou. Záruka se nevztahuje na náklady na neoprávněnou opravu nebo výměnu, ani na náklady na dopravu poškozených dílů.

Následující součásti jsou považovány za opotřebitelné díly: pedály (pěnové polštářky a řemeny), válečky, silikonové nožičky, ochranné kryty, anoda.

## **Záruka se výslovně nevztahuje na:**

- Poruchy nebo poškození v důsledku použití neschváleného příslušenství.
- Poškození v důsledku instalace nebo opravy, která nesplňuje bezpečnostní podmínky.
- Poruchy nebo poškození v důsledku chemického prostředí jiného než bazén.
- Vady způsobené nehodami, nesprávným nebo nevhodným používáním (nárazy, kontakt s chemickými produkty, nesprávné zacházení), úpravami a důsledky opotřebení a běžného stárnutí produktu.

Během záruční doby musí být obal udržován v bezvadném stavu.  
Nedodržení této podmínky má za následek neplatnost záruky.

Vážený pane/vážená paní,

**Máte dotaz? Problém? Nebo si chcete zaregistrovat  
záruku na našich webových stránkách:**

**<https://assistance.poolstar.fr/>**

Děkujeme vám za vaši důvěru a  
přejeme vám příjemné koupání.

Vaše údaje mohou být zpracovány v souladu s francouzským zákonem o ochraně osobních údajů ze dne 6. ledna 1978 a nebudou předány žádné třetí straně.

DE



**Conseils  
Advices  
Consejos  
Sito Internet  
Empfehlungen  
Aanbevelingen**

**[www.waterflex.fr](http://www.waterflex.fr)**

**Asistenční / poprodejní servis  
Asistenční služby / Servisní služby  
Asistencia / SPV  
Assistenza / Servizio clienti  
Assistenz / Kundenservice  
Bijstand / Klantenservice**

**<https://assistance.poolstar.fr>**

**Distribuváno společnostmi POOLSTAR**

**WATERFLEX je značka skupiny POOLSTAR  
960 avenue Olivier Perroy 13790 Rousset**

# Waterflex

Water Fitness Expert



Technická podpora - Technical support -  
Asistencia técnica - Assistenza tecnica -  
Technische unterstützung - Technische bijstand

[www.assistance.poolstar.fr](http://www.assistance.poolstar.fr)

Waterflex je značka skupiny

