



saunová kamna DROP
návod k instalaci a provozu

OBSAH

	DŮLEŽITÉ	3
1	PŘED INSTALACÍ	3
2	INSTALACE	3
2.1	Instalace kamen	3
2.2	Připojení k elektrické síti	5
2.3	Instalace kamenů	5
2.4	Ovládání saunových kamen	6
3	SAUNA	6
3.1	Izolace a materiály stěn parní lázně	6
3.2	Ztmavnutí stěn v sauně	7
3.3	Podlaha parní místnosti	7
3.4	Větrání sauny	8
4	POZOR	8
5	ZÁRUKA	8
6	POZNÁMKY	10

DŮLEŽITÉ / PŘED INSTALACÍ / INSTALACE

POZOR! Elektromontážní práce popsané v tomto návodu smí provádět pouze kvalifikovaný elektrikář.

Součástí dodávky saunových kamen HUUM DROP je:

- saunová kamna
- návod k instalaci a provozu kamen
- součástí dodávky ohřívače DROP 9 je svod proudu horkého vzduchu

POZOR! K provozu saunových kamen potřebujete ovladač a kameny.

1 PŘED INSTALACÍ

Před instalací zkontrolujte:

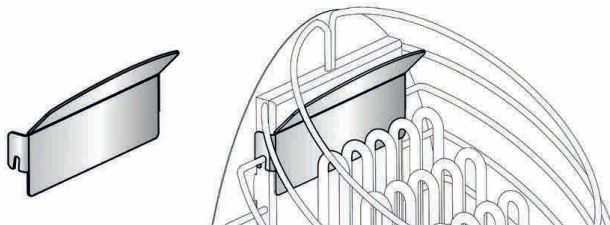
- zda výkon saunových kamen (kW) odpovídá ploše sauny (m^3)? (viz tabulka 1)
- pokud má sauna neizolované cihlové, kachlové nebo skleněné stěny, je nutné na každý metr čtvereční takové stěny přidat ještě dalších 1,5 m^3 objemu sauny
- podle tohoto objemu určité příslušný výkon saunových kamen (viz tabulka 1)
- záruka výrobce neplatí, pokud výkon kamen a velikost sauny nejsou ve správném poměru!
- minimální bezpečné vzdálenosti od stropu a stěn jsou uvedeny v tabulce (viz tabulka 1)

2 INSTALACE

2.1 Instalace kamen

- kamna musí být nainstalována v bezpečné vzdálenosti od hořlavých materiálů
- kamna musí být nainstalována na místě, které vylučuje možnost fyzického kontaktu lidského těla s kamny během ohřevu nebo vznik jiných nebezpečných situací
- odstraňte ochrannou fólii z ocelového plechu za kamny
- metoda instalace saunových kamen musí zajistit, aby kamna na stěně byla stabilní; při připevňování kamen ke stěně je třeba zohlednit celkovou hmotnost, nejméně 65 kg
- součástí dodávky saunových kamen DROP 9 je svod proudu horkého vzduchu

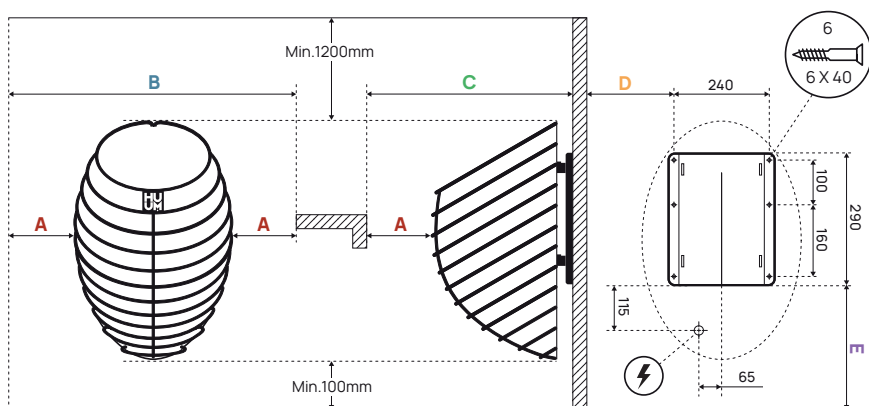
INSTALACE



– vstup napájecího kabelu je umístěn 6,5 cm vlevo od střed topidla a 8 cm od spodního okraje při pohledu zepředu (viz nákres 1)

model	výkon (kW)	saunová místnost (m ²)	A (mm)	B (mm)	C (mm)	D (mm)	E (mm)	min. vzdálenost od stropu (mm)
DROP 4.5	4,5	3–7	100	590	435	170	310	1 200
DROP 6	6	5–10	120	630	455	190	310	1 200
DROP 9	8,5	8–15	150	690	485	220	310	1 200

tabulka 1



nákres 1

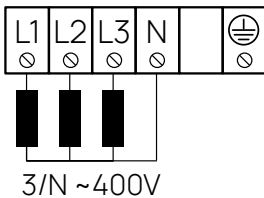
2.2 Připojení k elektrické síti

- saunová kamna může připojit k elektrické síti pouze certifikovaný elektrikář!
- jako propojovací kabel musí být použit kabel SIHF-JB s gumovou izolací nebo ekvivalentní kabel
- doporučuje se připojit zařízení k síti bez jističe svodového proudu
- průřez kabelu a maximální intenzita proudu jističe jsou uvedeny v tabulce (viz tabulka 2)

model	výkon (kW)	topné prvky (kW)	přerušovač (A)	napájecí kabel (mm ²)
DROP 4.5	4,5	1,5	3 × 10	5 × 1,5
DROP 6	6	2	3 × 10	5 × 1,5
DROP 9	8,5	1,5/2	3 × 16	5 × 2,5

tabulka 2

POZOR! Jako napájecí kabel je zakázáno používat kabel odolný vůči teplu s izolací PVC. Kabelová skříň musí být vodotěsná a musí být umístěná ve vzdálenosti do 50 cm od podlahy.



- otevřete kryt ovládacího panelu kamen
- připojte napájecí kabel ke svorkovnici podle elektrického schématu
- zavřete kryt
- upevněte kabel do kabelové svorky
- instalujte kamna na nástěnný rám

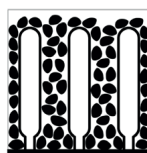
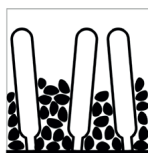
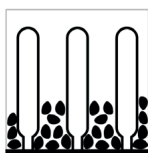
2.3 Instalace kamenů

Při instalaci kamenů dbejte na to, aby se topné prvky neohnuly a byl zajištěn dostatečný prostor pro cirkulaci vzduchu.

INSTALACE/SAUNA

- před skládáním je třeba kameny očistit
- nekladte kameny příliš blízko sebe; kameny kladené příliš blízko sebe způsobí přehřívání topných prvků (= kratší životnost) a sauna se tak ohřívá pomaleji
- pro saunová kamna jsou vhodné kameny o průměru 5–10 cm
- topné prvky musí být kameny zcela zakryty, topné prvky nesmí být vidět
- kameny kladte na vrchní stranu kamen blízko sebe, povrch topných prvků nesmí vyčnívat
- použití keramických kamenů není v kamnech DROP povoleno

POZOR! Příliš volně vyplněná kamna představují nebezpečí vzniku požáru!



Před zapnutím kamen může být elektrický odpor izolace nižší než obvykle. To způsobuje absorpci vlhkosti do izolační vrstvy během skladování a přepravy. Vlhkost se odpaří po 1–2 hodinách zahřívání saunových kamen.

2.4 Ovládání saunových kamen

Kamna lze ovládat pomocí certifikovaných ovladačů. Výkon kamen musí zůstat v mezích výkonu stanoveného výrobcem ovladače.

POZOR! Instalace kamen blíže k hořlavým konstrukcím, než je minimálně požadovaná vzdálenost, může způsobit požár!

3 SAUNA

3.1 Izolace a materiály stěn sauny

U sauny s kamny, co mají běžný výkon, musí být všechny masivní povrchy akumulující teplo (cihla, skleněná cihla, omítka atd.) izolovány.

Izolace je považována za dostatečnou u stěnové a stropní konstrukce sauny, kde:

- tloušťka přesně nainstalované vrstvy izolační vlny činí 100 mm (min. 50 mm)
- jako konstrukce odolná proti vlhkosti je použita hliníková fólie nebo jiný reflexní materiál
- mezi ochranou vrstvou proti vlhkosti a obklady je vzduchová mezera 10 mm
- k úpravě interiérů se používají lehké palubky o tloušťce přibližně 12–16 mm
- v horní části obložení stěn na úrovni stropních panelů zůstává vzduchová mezera nejméně 5 mm

Při běžném výkonu kamen doporučujeme snížit strop v sauně (norma 2 100–2 300 mm, minimální výška sauny – 1 900 mm), čímž se zmenší její objem. Izolační vrstva stropu musí být minimálně 100 mm a strop musí být pokryt tak, jak je popsáno výše.

Dřevo se používá také k obkladům vnitřních povrchů, jen s výjimkou tepelně odolných stěn vedle saunových kamen.

POZOR! Izolace tepelného štítu musí být schválena požárním inspektorem. Je zakázáno izolovat komíny, které se v dané chvíli používají!

POZOR! Pokrytí stěn nebo stropu lehkým ohnivzdorným materiálem, např. obklady z minerálních vláken přímo na povrchu stěn nebo stropu, může způsobit nebezpečné přehřátí materiálů stěn nebo stropů.

3.2 Ztmavnutí stěn v sauně

Dřevěný materiál použitý v sauně v průběhu času ztmavne. Při používání prostředku pro ochranu dřeva si můžete všimnout, že stěna nad saunovými kamny časem tmavne. Ztmavnutí může být také způsobeno jemným kamenným prachem uvolňujícím se z kamenů a stoupajícím s proudem vzduchu. Splnění obecně přijímaných požadavků výrobce při instalaci eliminuje nebezpečné přehřátí hořlavých materiálů v sauně. Nejvyšší přípustná teplota stěn a stropů v sauně činí 140 °C.

3.3 Podlaha sauny

Kvůli kolísání teploty začnou kameny v ohříváči prskat. Kousky kamenů a drobné kamínky se s vodou dostanou na podlahu. Horké části kamenů mohou poškodit plastovou krytinu podlah pod kamny nebo v jejich blízkosti.

Stříkající voda s úlomky kamenů (např. s obsahem železa) může být absorbována do světlých spár podlahové krytiny. Aby se zabránilo estetickému poškození (z výše jmenovaných důvodů), doporučujeme používat keramické dlaždice a tmavý výplňový materiál pro spáry.

SAUNA/POZOR/ZÁRUKA

3.4 Větrání sauny

Větrání sauny by mělo být co nejúčinnější, aby bylo zajištěno dostatečné nasycení kyslíkem a přísun čerstvého vzduchu. Doporučujeme směřovat čerstvý vzduch do sauny nad kameny. Alternativně můžete nasměřovat čerstvý vzduch pod kamna.

Odsávací otvor musí být vybaven nastavitelným ventilem. Odsávací ventil namontujte minimálně o 20 cm výše než sací ventil na protější stěně.

4 POZOR

- před zapnutím saunových kamen vždy zkontrolujte jak saunu, tak i saunová kamna
- používejte pouze kamna, která jsou správně naplněna kameny
- nezakrývejte kamna, mohlo by dojít k požáru
- nedotýkejte se horkých kamen, mohlo by to způsobit popáleniny
- nesprávné větrání sauny může způsobit nadměrné vysušení dřeva a požár v sauně
- k výrobě páry lze na kamna aplikovat pouze vodu z vodovodu
- nikdy nevytvářejte páru poléváním kamenů vodou z hadice
- za policí by mělo být vždy nejméně 5 cm nehořlavé tepelné izolace
- dveře sauny se musí vždy otevírat směrem ven
- nepoužívejte saunu k jiným účelům než pro které je určena
- do sauny neinstalujte více než jedny kamna
- neředěné aromatické kapaliny pro saunu se mohou při kontaktu s kameny vznítit
- nenechávejte v sauně malé děti bez dozoru!
- osobám se zhoršeným zdravotním stavem se po návštěvě sauny nedoporučuje prudké zchlazení; poraďte se se svým lékařem
- užívejte si saunu pouze tak dlouho, dokud se budete cítit příjemně
- uchovávejte tyto informace na bezpečném místě
- záruka na výrobek se nevztahuje na topné prvky

5 ZÁRUKA

Kupující je povinen seznámit se s návodem k použití výrobku a dodržovat v něm uvedené pokyny a požadavky. Záruka výrobce se nevztahuje na poškození zařízení nebo vady jeho provozu v důsledku nedodržení pravidel používání.

Pokud se při nákupu výrobku zjistí závada nebo výrobní vada technické povahy, která nevznikla zaviněním kupujícího, má kupující právo požadovat opravu nebo

výměnu výrobku do 4 let od doby zakoupení výrobku. Základem úspěšného vyřízení záruky je předložení dokladu/faktury o nákupu. Právo na reklamaci je platné za předpokladu, že je výrobek používán výhradně k zamýšlenému účelu a za stanovených podmínek.

Záruční podmínky:

- záruka se vztahuje pouze na saunová kamna, která jsou používána v souladu s návodem
- **POZOR! na topné prvky se záruka nevztahuje, neboť ty se považují za spotřební součástky**
- záruka se nevztahuje na vady vzniklé běžným opotřebením nebo nesprávným používáním výrobku

Záruka se nevztahuje na vady vzniklé z následujících důvodů:

- závady způsobené poškozením během přepravy a jinými úkony mimo kontrolu výrobce
- vady, způsobené nedbalostí nebo nevhodným zacházením s výrobkem, jakož i jeho přetížením
- závady vzniklé nedodržením pokynů pro instalaci a používání výrobku a bezpečnostních požadavků během jeho instalace
- byly vyměněny části výrobku nebo byly přidány součásti, které nejsou součástí balení
- vypršela záruka na výrobek
- sada výrobku je neúplná



HANSCRAFT[®]
european spa producer

HANSCRAFT, s. r. o.

Bečovská 939

104 00 Praha 10-Uhřetěves

CZECH REPUBLIC

www.HANSCRAFT.cz