

HANSCRAFT[®]
european spa producer

POOLEX


SPAWER



Tepelné čerpadlo

POOLEX SPAWER O'SPA

instalační a uživatelský manuál

PODĚKOVÁNÍ

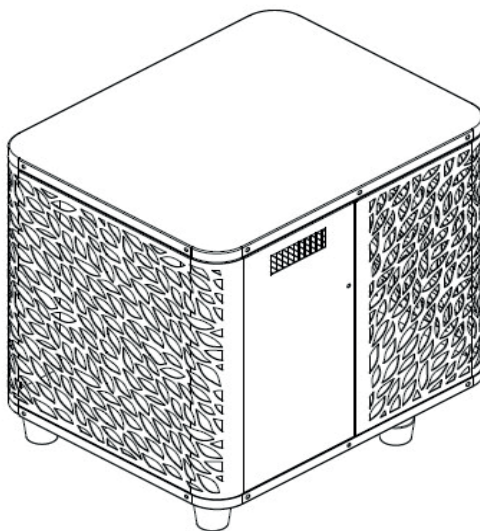
Vážený zákazníku,

Děkujeme vám za nákup a za vaši důvěru v naše produkty.

Jsou výsledkem mnohaletého výzkumu v oblasti designu a výroby tepelných čerpadel pro bazény. Naším cílem je poskytnout vám mimořádně vysokou kvalitu produktu.

Tento návod jsme vytvořili s maximální péčí, abyste získali maximální užitek z tepelného čerpadla Poolex.

Děkujeme Vám



PROSÍME, PEČLIVĚ SI PŘEČTĚTE NÁSLEDUJÍCÍ INFORMACE!

Tyto pokyny k instalaci jsou nedílnou součástí výrobku.

Musí být předány instalující osobě a uchovávány uživatelem.

Pokud dojde ke ztrátě manuálu, podívejte se na naše webové stránky.

Pokyny a doporučení obsažené v této příručce by měly být pečlivě přečteny a pochopeny protože poskytují cenné informace o bezpečné manipulaci a provozu tepelného čerpadla. **Uschovejte tento manuál na přístupném místě pro snadné budoucí použití.**

Instalaci musí provádět kvalifikovaná odborná osoba v souladu s platnými předpisy pokynů výrobce. Chyba instalace může způsobit fyzické zranění osob nebo zvířat, jakož i mechanické poškození, u nichž výrobce nemůže být za žádných okolností zodpovědný.

Po vybalení tepelného čerpadla zkontrolujte obsah, abyste popřípadě mohli nahlásit jakékoli poškození.

Před připojením tepelného čerpadla se ujistěte, že informace uvedené v této příručce jsou slučitelné se skutečnými podmínkami instalace a nepřekračují maximální povolené limity pro tento konkrétní výrobek.

V případě závady a/nebo poruchy tepelného čerpadla musí být dodávka elektřiny odpojena a nesmí být učiněn žádný pokus o opravu závady.

Opravy smí provádět pouze autorizovaná technická servisní organizace používající originální náhradní díly. Nedodržení výše uvedených ustanovení může mít nepříznivý vliv na bezpečný provoz tepelného čerpadla.

Pro zajištění účinnosti a uspokojivého provozu tepelného čerpadla je důležité zajistit jeho pravidelnou údržbu v souladu s uvedenými pokyny.

Pokud je tepelné čerpadlo prodáno nebo převedeno, vždy se ujistěte, že veškerá technická dokumentace je převedena spolu se zařízením na nového vlastníka.

Toto tepelné čerpadlo je určeno výhradně pro ohřev vody v bazénu. Jakékoli jiné použití musí být považováno za nevhodné, nesprávné nebo dokonce nebezpečné.

Jakákoli smluvní nebo mimosmluvní odpovědnost výrobce/distributora se považuje za neplatnou pro škody způsobené chybami při instalaci nebo provozu nebo v důsledku nedodržení pokynů uvedených v této příručce nebo aktuálních instalačních norem platných pro zařízení, na něž se vztahuje tento dokument.

1	OBECNÉ	6
1.1	Obecné dodací podmínky	6
1.2	Bezpečnostní pokyny	6
1.3	Údržba vody	7
1.4	Operační limity	8
2	POPIS	8
2.1	Obsah balení	8
2.2	Obecné charakteristiky	8
2.3	Technické specifikace	9
2.4	Rozměry jednotky	10
2.5	Rozložený pohled	11
3	INSTALACE	12
3.1	Umístění	12
3.2	Plán instalace	13
3.3	Hydraulické připojení	13
3.4	Elektrické připojení	13
3.5	Ovládání	14
4	POUŽITÍ	15
4.1	Ovládací panel	15
4.2	Ohřev/chlazení/automatický režim	15
4.3	Přehled funkcí	16
4.4	Volič provozního režimu tepelného čerpadla	16
4.5	Použití ovládacího relé ovladače ohřívače (volitelné)	17
4.6	Použití ovládacího relé oběhového čerpadla (volitelné)	18
4.7	Stažení a instalace aplikace Smart Life	19
4.8	Nastavení aplikace	20
4.9	Párování tepelného čerpadla	22
4.10	Ovládání	23
4.11	Stavové hodnoty	25
4.12	Nucené odmrazování	25
4.13	Pokročilá nastavení	26

5	ÚDRŽBA A SERVIS	28
5.1	Údržba a servis	28
5.2	Zazimování	28
6	PORUCHY A OPRAVY	29
7	RECYKLACE	30
8	ZÁRUČNÍ PODMÍNKY	30
9	PŘÍLOHA	31

1.OBEČNÉ

1.1 Obecné dodací podmínky

Veškeré vybavení, i když je přepravováno "bez nákladů za přepravu a balení", je odesláno na vlastní riziko příjemce.

Osoba odpovědná za příjem zařízení musí provést vizuální kontrolu, aby zjistila jakékoli poškození tepelného čerpadla během přepravy (chladicí systém, panely karoserie, elektrická řídicí skříň, rám). Na dodacím listu dopravce musí zaznamenat veškeré poznámky týkající se škod způsobených během přepravy a potvrdit je dopravci doporučeným dopisem do 48 hodin.

Vybavení musí být vždy přepravováno a uloženo vertikálně na paletě a v originálním balení. Pokud je zařízení přepravováno horizontálně, počkejte nejméně 24 hodin, než zařízení zapnete.



1.2 Bezpečnostní pokyny

⚠ UPOZORNĚNÍ: Před použitím přístroje si pozorně přečtete bezpečnostní pokyny. Následující pokyny jsou nezbytné pro bezpečnost, proto je prosím přísně dodržujte.

Během instalace a údržby

Pouze kvalifikovaná osoba může provádět instalaci, uvedení do provozu, servis a opravy v souladu s platnými normami.

Před provozem nebo provedením jakékoli práce na zařízení (instalace, uvedení do provozu, používání, servis), odpovědná osoba si musí být vědoma všech pokynů v návodu k instalaci tepelného čerpadla a technických specifikací.

Zařízení za žádných okolností neinstalujte v blízkosti zdroje tepla, hořlavých materiálů nebo sání vzduchu do budovy.

Pokud se instalace nachází na místě s omezeným přístupem, musí být namontována ochranná mřížka tepelného čerpadla.

Abyste se vyhnuli těžkým popáleninám, během instalace, oprav nebo údržby nechod'te po potrubí.

Aby nedošlo k závažným popáleninám, vypněte před zahájením práce na chladicím systému tepelné čerpadlo a vyčkejte několik minut před umístěním teplotních a tlakových čidel.

Při údržbě tepelného čerpadla zkontrolujte hladinu chladiva.

Zkontrolujte, zda jsou vysokotlaké a nízkotlaké spínače správně připojeny k chladicímu systému a zda vypnou elektrický obvod, pokud dojde k vypnutí během každoroční kontroly úniku zařízení.

Zkontrolujte, zda nejsou kolem součástí chladiva žádné stopy po korozi nebo olejových skvrnách.

Během používání

Abyste se vyhnuli vážným zraněním, nikdy se nedotýkejte ventilátoru, když je v provozu. Uchovávejte tepelné čerpadlo mimo dosah dětí, aby nedošlo k vážným zraněním způsobeným lopatkami tepelného výměníku.

Nikdy nespouštějte zařízení, pokud v bazénu není voda nebo pokud je oběhové čerpadlo zastaveno.

Každý měsíc zkontrolujte průtok vody a v případě potřeby vyčistěte filtr.

Během čištění

1. Vypněte přívod elektřiny.
2. Zavřete vstupní a výstupní ventily vody.
3. Nevkládejte nic do vstupů nebo výstupů vzduchu nebo vody.
4. Přístroj neoplachujte vodou.

Během oprav

Práce na chladicím systému provádějte v souladu s platnými bezpečnostními předpisy.

Pájení musí provádět kvalifikovaný svářeč.

Při výměně vadné součásti chladiwa používejte pouze díly certifikované naším technickým oddělením.

Při výměně potrubí lze pro opravy použít pouze měděné trubky odpovídající normě NF EN12735-1.

Při tlakovém testování dojde ke zjištění netěsností:

Nikdy nepoužívejte kyslík nebo suchý vzduch, aby nedošlo k požáru nebo výbuchu.

Použijte dehydratovaný dusík nebo směs dusíku a chladiwa.

Nízký a vysoký boční zkušební tlak nesmí překročit 42 barů.

1.3 Úprava vody

Tepelná čerpadla Poolex pro bazény lze použít se všemi typy systémů úpravy vody.

Je však nezbytné, aby byl za tepelným čerpadlem v hydraulickém okruhu nainstalován systém úpravy vody (dávkovací čerpadla chloru, pH, bromu a / nebo solného chloru).

Abyste se vyhnuli poškození tepelného čerpadla, musí být pH vody udržováno mezi 6,9 a 8.

1.4 Operační limity

Výkon tepelného čerpadla O'SPA je optimální při venkovní teplotě mezi 10 °C a 43 °C.

Při venkovní teplotě mezi -7 °C a 10 °C je tepelné čerpadlo O'SPA užitečné pro udržení teploty ve vířivce. Není však vhodné k samotnému ohřevu vířivky, když je venkovní teplota nižší než 10 °C. Proto se doporučuje používat jej v chladném období s řídicím relé ohříváče SPA (viz odstavec 4.5).

Vaše vířivka musí být správně izolována, aby tepelné čerpadlo O'SPA mohlo optimálně fungovat.

- Vířivá vana musí být izolovaná.
- Potrubí musí být izolované.
- Vířivka musí být vybavena izolačním krytem.

2. POPIS

2.1 Obsah balení

Při příjmu zkontrolujte, zda váš balíček obsahuje následující položky:

- tepelné čerpadlo Poolex O'SPA
- 2 hydraulické přípojky o šířce 2,5 cm na přípojky 32/38 mm
- 2 hadicové svorky z nerezové oceli
- 1x ovládací relé ohříváče vody
- 1 sadu pro odvod kondenzátu
- 4 antivibrační podložky (namontované přímo na tepelném čerpadle)
- Tento návod k instalaci a použití

2.2 Obecné charakteristiky

Tepelné čerpadlo Poolex má následující vlastnosti:

- Vysoký výkon až s 80% úsporou energie ve srovnání s konvenčním vytápěcím systémem
- Čisté, účinné a ekologické chladivo R32.
- Spolehlivý kompresor přední značky s vysokým výkonem.
- Široký hydrofilní hliníkový výparník pro použití při nízkých teplotách.
- Uživatelsky přívětivý intuitivní ovládací panel.
- Odolný plášť s úpravou proti UV záření a snadnou údržbou.
- Certifikace CE.
- Navrženo pro tichý provoz

2.3 Technické specifikace

		O'SPA 30	O'SPA 50	O'SPA 70
Vzduch ⁽¹⁾ 26°C	Výkon ohřevu (kW)	3	5,02	7
	Spotřeba (kW)	0,58	0,97	0,97
	KV (koeficient výkonu)	5,15	5,2	5,2
Voda ⁽²⁾ 26°C	Výkon ohřevu (kW)	2	4,03	5
	Spotřeba (kW)	0,5	1	1,23
	KV (koeficient výkonu)	4	4,05	4,05
Vzduch ⁽¹⁾ 15°C	Výkon ohřevu (kW)	1,35	2,36	3,35
	Spotřeba (kW)	0,67	0,89	1,32
	KV (koeficient výkonu)	2,06	2,65	2,53
Vzduch ⁽¹⁾ 5°C	Výkon ohřevu (kW)	1,8	3,3	3,98
	Spotřeba (kW)	0,65	1,1	1,34
	KV (koeficient výkonu)	2,77	3	2,95
Voda ⁽²⁾ 38°C	Kapacita chlazení (kW)	1,46	2,99	3,5
	Spotřeba (kW)	0,53	1	1,98
	Průměrný PEÚ (poměr energetické účinnosti)	2,75	2,99	2,97
Napájení el. proudem		Jedna fáze 220–240V ~ 50Hz		
Maximální výkon (kW)		0,7	1,35	2
Maximální výkon el. proudu (A)		3,11	5,99	8,07
Rozsah teplot nahřívání		10 °C – 40 °C		
Rozsah provozních teplot		-7 °C – 43 °C		
Rozměry jednotky D x Š x V (mm)		440 x 380 x 430	440 x 380 x 430	600 x 430 x 423
Jednotková hmotnost (kg)		28	32	35
Hladina akustického tlaku v 10 m (dBA)		<30	<32	<35
Hydraulické připojení (mm)		PVC 32/38 mm		
Výměník tepla		PVC nádoba a titanová ohřevná cívka		
Min. průtok vody (m ³ /h)		1,3	2,16	2,16
Chladivo		R32		
Voděodolnost		IPX4		
Ztráta zatížení (mCE)		1,2	1,2	0,8
Ovládací panel		LED ovládací panel		
Režimy		Vytápění / chlazení/AUTO		

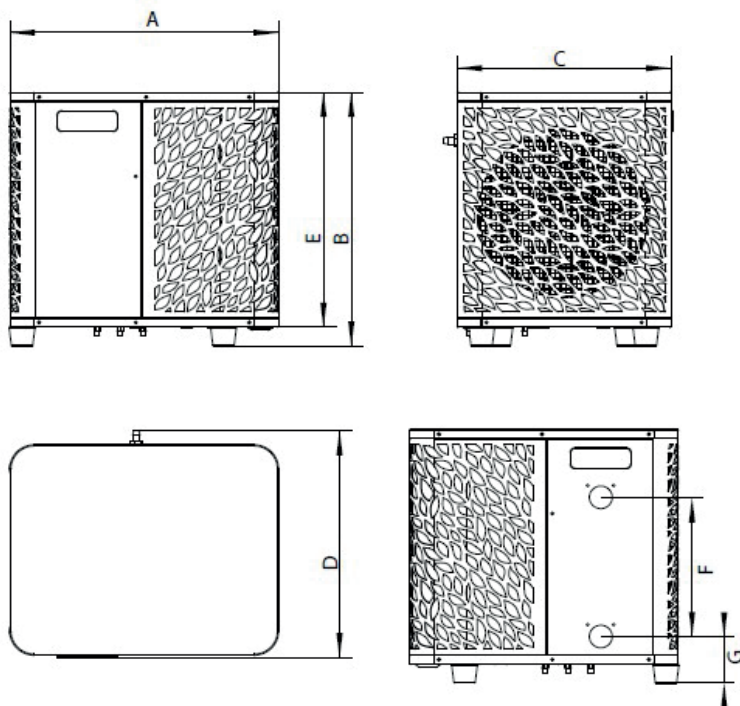
Technické specifikace našich tepelných čerpadel jsou poskytovány pouze pro informační účely. Vyhrazujeme si právo na změny bez předchozího upozornění.

1 Teplota okolního vzduchu

2 Počáteční teplota vody

3 Hluk ve vzdálenosti 10 m podle směrnic EN ISO 3741 a EN ISO 354

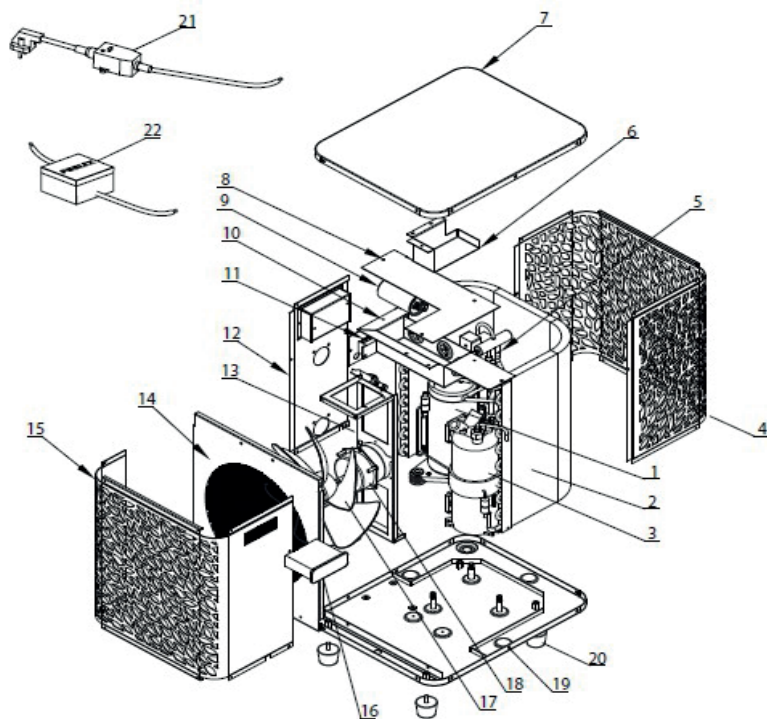
2.4 Rozměry jednotky



rozměry v mm

	Articline Fi 155 tri / 210tri
A	740
B	1084
C	426
D	400
E	710
F	101
G	440

2.5 Rozložený pohled



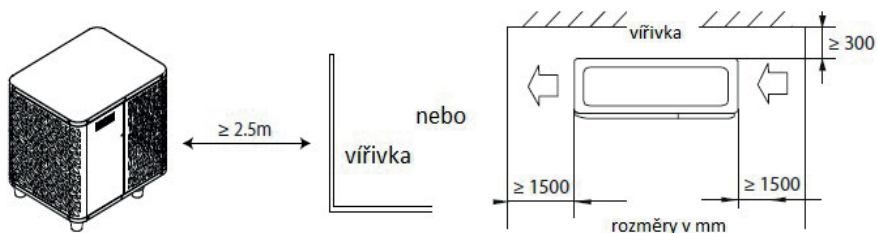
- | | |
|---------------------------------|---|
| 1. Kompresor | 14. Vnitřní strana předního panelu |
| 2. Výparník | 15. Vnější přední panel |
| 3. Tepelný výměník | 16. Ovládací panel + deska plošných spojů |
| 4. Zadní panel | 17. Lopatka ventilátoru |
| 5. Čtyřcestný ventil | 18. Větrák motoru |
| 6. Ovládací panel | 19. Základní deska |
| 7. Horní kryt | 20. Gumové nožičky |
| 8. Kryt elektrické skříňky | 21. Kabel se zásuvkou RCD 10mA |
| 9. Kondenzátor kompresoru | 22. Řídicí relé topení SPA |
| 10. Elektrická rozvodná skříňka | |
| 11. Elektrické připojení | |
| 12. Postranní panel | |
| 13. Podpěra ventilátoru | |

3. INSTALACE

Pro instalaci tepelného čerpadla je třeba pouze připojit hydraulický okruh a napájení.

3.1 Umístění

Norma NF C 15-100 doporučuje instalovat tepelné čerpadlo nejméně 2,5 metru od bazénu. Díky diferenciálnímu jističi se však můžete rozhodnout i pro instalaci blíže: Před tepelným čerpadlem ponechte alespoň 1,50 m a po stranách a vzadu tepelného čerpadla ponechte 30 cm volného prostoru.



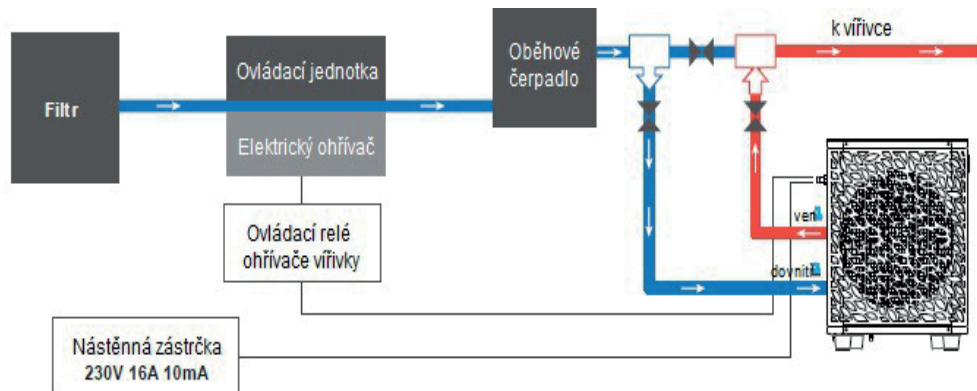
Dodržujte prosím následující pravidla týkající se výběru umístění tepelného čerpadla.

1. Budoucí umístění jednotky musí být snadno dostupné pro pohodlný provoz a údržbu.
2. Čerpadlo musí být instalováno na zemi, nejlépe na rovné betonové podlaze. Ujistěte se, že podlaha je dostatečně stabilní a může nést hmotnost jednotky.
3. Ujistěte se, že je jednotka správně větrána, že výstup vzduchu nesměřuje do oken sousedních objektů a že se odváděný vzduch nemůže vracet zpět. Kromě toho zajistěte kolem jednotky dostatečný prostor pro provádění servisu a údržby.
4. Přístroj nesmí být instalován v prostoru vystaveném působení oleje, hořlavých plynů, korozivních produktů, sirných sloučenin nebo v blízkosti vysokofrekvenčních zařízení.
5. Abyste zabránili postříkání blátem, neinstalujte jednotku v blízkosti silnice nebo trati.
6. Chcete-li se vyhnout obtěžování sousedů, ujistěte se, že je jednotka nainstalována tak, aby byla umístěna v oblasti, která je nejméně citlivá na hluk.
7. Uchovávejte jednotku co nejvíce mimo dosah dětí.

Nic před tepelné čerpadlo neumísťujte. Po stranách a od zadní části tepelného čerpadla ponechte 50 cm volného prostoru.

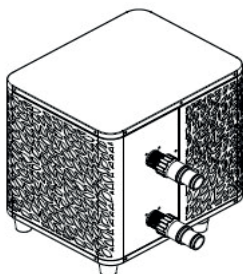
Nenechávejte žádné překážky nad nebo před jednotkou!

3.2 Plán instalace



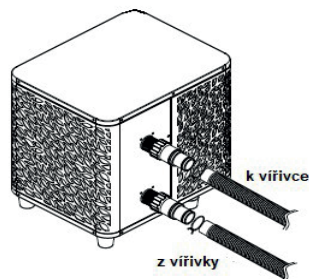
Filtr umístěný před tepelným čerpadlem je třeba pravidelně čistit, aby byla voda v systému čistá a nedocházelo tak k provozním problémům spojeným se znečištěním nebo zanesením filtru.

3.3 Hydraulické připojení



Krok 1

Připojte potrubí pro odtok vody a potrubí pro přívod vody.



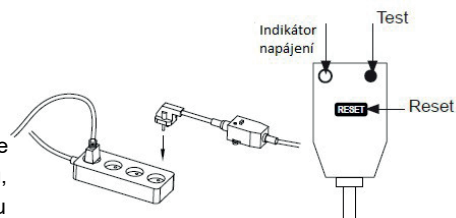
Krok 2

Přišroubujte konektory k tepelnému čerpadlu.

3.4 Elektrické připojení

Elektrická zástrčka tepelného čerpadla integruje 10mA diferenciální jistič. Před připojením tepelného čerpadla, prosím ujistěte se, že je zástrčka připojena k uzemnění.

Filtrační čerpadlo by mělo fungovat při současně s tepelným čerpadlem. Z tohoto důvodu je nutné, abyste se v případě, že se jedná o čerpadlo, které je v provozu, mohli obrátit na čerpadlo, je třeba je připojit ke stejnému elektrického obvodu.



3.5 Ovládání

Podmínky použití

Aby tepelné čerpadlo fungovalo normálně, musí se teplota okolního vzduchu pohybovat v rozmezí 10 °C až 43 °C, pokud je používáno samostatně, nebo mezi -7 °C a 10 °C, pokud je používáno s ohřívačem SPA.

Předběžné upozornění

Před spuštěním tepelného čerpadla prosím:

- Zkontrolujte, zda je zařízení bezpečné a stabilní.
- Zkontrolujte, zda je vaše elektrická instalace v dobrém stavu.
- Zkontrolujte, zda jsou hydraulické spoje těsné a zda nedochází k úniku vody.
- Odstraňte všechny předměty, které nejsou nutné, v blízkosti zařízení a všech nástrojů.

Ovládání

1. Připojte napájecí zdroj k zařízení.
2. Spusťte filtrační čerpadlo.
3. Aktivujte ochranu elektrického napájení zařízení (diferenciální spínač umístěný na kabelu napájení).
4. Spusťte tepelné čerpadlo.
5. Zvolte požadovanou teplotu pomocí jednoho z režimů zobrazených na ovládacím panelu.
6. Kompresor tepelného čerpadla se spustí krátce poté.

A stačí počkat na dosažení cílové teploty.

VAROVÁNÍ: Za normálních podmínek může vhodné tepelné čerpadlo ohřát vodu ve vaně o 1 °C až 2 °C za hodinu. Je proto normální, že žádné necítíte rozdíl teplot na výstupní úrovni při zapnutém tepelném čerpadle.

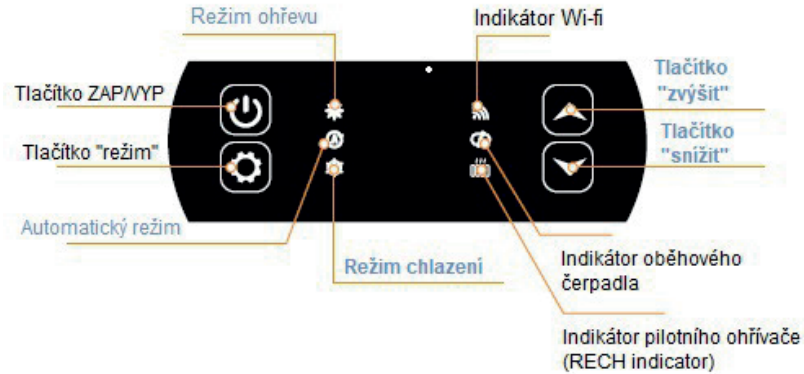
Vyhřívaná vana musí být zakryta a izolována, aby se zabránilo tepelným ztrátám.

Co je dobré vědět: restart po výpadku napájení

Po výpadku napájení nebo obvyklém přerušení napájení znovu zapněte, systém je v režimu spánku. Restartujte diferenciál plus a zapněte tepelné čerpadlo.

4. Použití

4.1 Ovládací panel



4.2 Ohřev / chlazení / automatický režim



UPOZORNĚNÍ: Před spuštěním se ujistěte, že filtrační čerpadlo funguje a že tepelným čerpadlem cirkuluje voda.

Před nastavením požadované teploty musíte nejprve zvolit provozní režim dálkového ovládání.



Režim ohřevu

Zvolte režim ohřevu, kterým bude tepelné čerpadlo ohřívat vodu v bazénu.



Režim chlazení

Zvolte režim chlazení tepelného čerpadla pro chlazení vody v bazénu.



Automatický režim

Zvolte automatický režim, pokud chcete, aby tepelné čerpadlo inteligentně přepínalo režimy kolem nastavené teploty.

4.3 Přehled funkcí

Indikátory vpravo na ovládacím panelu indikují další funkce tepelného čerpadla O'SPA.



Indikátor WiFi

Ukazuje stav připojení k Wifi. Bliká během párování (viz odstavec 4.9 „Párování tepelného čerpadla“) zůstává svítit, když je připojení aktivní.



Indikátor oběhového čerpadla

Svítí, když je oběhové čerpadlo aktivní:

- Pevná kontrolka v automatickém režimu,
- V manuálním režimu bliká.



Indikátor pilotního ohříváče




Kontrolka RECH svítí, když je ohříváč aktivní:

- Pevná kontrolka v automatickém režimu,
- V manuálním režimu bliká.

4.4 Volič provozního režimu tepelného čerpadla

Ve výchozím nastavení je tepelné čerpadlo v režimu vytápění.

Změna režimu použitá, když je tepelné čerpadlo zapnuté:

- Stisknete tlačítko  na 3 s, tepelné čerpadlo se přepne na chlazení.
- Opětovně stisknete tlačítko  na 3 s, tepelné čerpadlo se poté přepne na automatický režim.
- Opětovným stisknutím tlačítka  na 3s se tepelné čerpadlo přepne na vytápění.

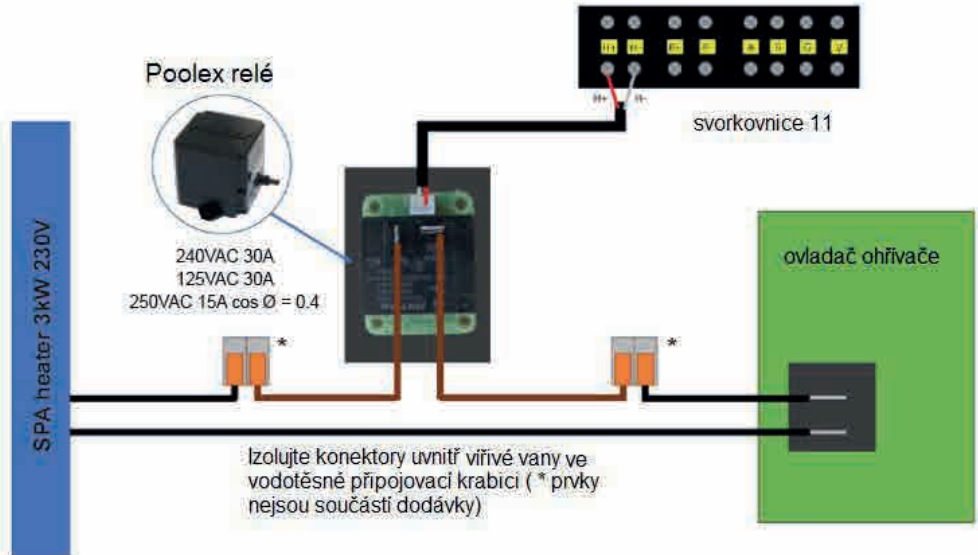
Jednotlivé režimy tak tvoří cyklus:



Dobrá vědět:

Tepelnému čerpadlu může trvat několik minut, než změní provozní režim, aby se zachovala chladicí kapalina. Maximální nastavená teplota je 40 °C.

4.5 Použití ovládacího relé ovladače ohřivače (volitelné)



Systém ovladače ohřivače SPA SPAWER se skládá z výkonového relé (230 V 50 Hz/20 A), které se zapojuje do fázového vodiče topení (mezi výstupem ovladače ohřivače SPA a samotným ohřivačem).

Toto relé je ovládáno řídicí jednotkou tepelného čerpadla buď automaticky, nebo ručně (boost). Pro správnou funkci systému je proto nutné nastavit požadovanou teplotu vody SPA na maximální hodnotu na ovládacím displeji SPA (např.: 38 °), aby se skutečně nastavení teploty nyní provádět na tepelném čerpadle nebo prostřednictvím aplikace pro chytré telefony.

- V režimu automatického ohřevu: Když se pro tepelné čerpadlo stanou obtížnými povětrnostní podmínky (nastavení C26: venkovní teplota standardně nižší než 15 °C; nastavitelné v rozsahu 0 až 20 °C) a požadovaná teplota vody ke koupání je o 5 °C vyšší než naměřená teplota vody (nastavení C27), sepne se relé regulace topení. Ohřev tak využívá kromě elektrického ohřivače SPA také tepelného čerpadla, aby bylo dosaženo požadované teploty.

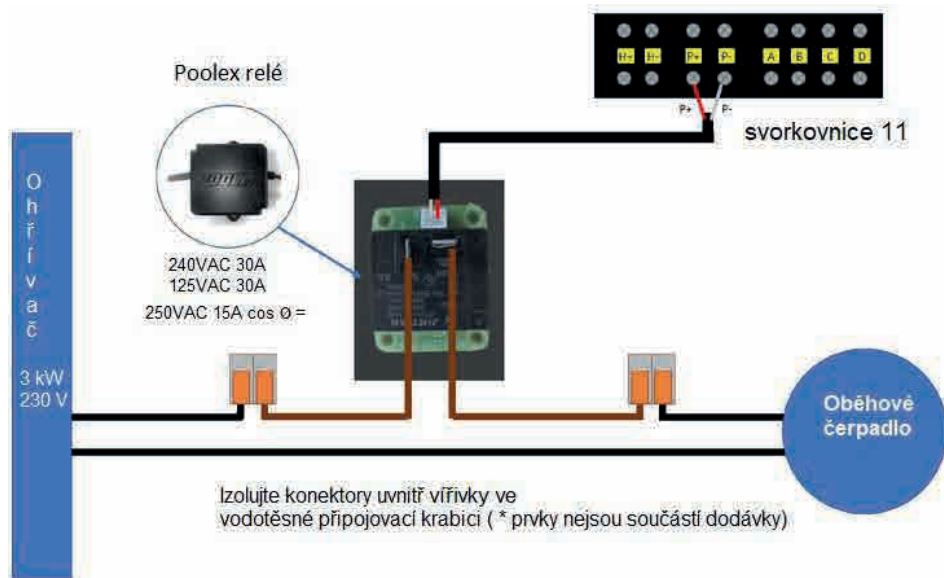
- V režimu ručního ohřevu: Bez ohledu na povětrnostní podmínky se relé sepne, jakmile je rozdíl mezi nastavenou hodnotou a naměřenou teplotou větší než 2 °C (nastavení C28). K dosažení požadované teploty tak topení využívá kromě tepelného čerpadla i elektrický ohřev vody.

Pro informaci, v automatickém režimu nebo v režimu chlazení je možnost regulace topení neaktivní, funguje pouze v režimu topení.

Použití tohoto relé:

Nastavení C32 = 1 pro spuštění ovládací jednotky (viz pokročilé nastavení). Když je tepelné čerpadlo v režimu vytápění (automatický režim se zapnutým ohřevem): stisknutím tlačítka na 3 sekundy přepnete topení z jednoho režimu do druhého (automatického nebo ručního). V automatickém režimu je ukazatel (RECH) pevně nastaven. V manuálním režimu indikátor (RECH) bliká.

4.6 Použití ovládacího relé oběhového čerpadla (volitelné)



Toto relé je ovládáno řídicí jednotkou tepelného čerpadla, a to buď automaticky, nebo manuálně.


Pro správnou funkci systému je proto **nezbytné, aby bylo oběhové čerpadlo, které minimální průtok se pohybuje od 1,2 m³/h do 3 m³/h** (určuje se podle zvoleného čerpadla).

V automatickém režimu: Relé se aktivuje každých 60 minut (časování lze nastavit v rozmezí 30 až 90 minut, nastavení C31), aby ovládalo oběhové čerpadlo při ověřování teploty. V případě potřeby regulátor spustí tepelné čerpadlo, aby dosáhlo cílové teploty, zatímco relé čerpadla zůstane aktivní až do dosažení cílové teploty, poté spustí svůj ověřovací cyklus každých 60 minut (časování nastavitelné mezi 30 a 90 minutami, nastavení C31).

V manuálním režimu: Čerpadlo bude vždy aktivní a bude fungovat 24 hodin denně, 7 dní v týdnu.

Použití tohoto relé:

Nastavení C30 = 1 pro spuštění regulace (viz pokročilé nastavení).

V případě potřeby upravte časové intervaly ověřování, nastavení C31 (nastavitelné od 30 do 90 minut). Když je topné čerpadlo vypnuté (OFF): stisknutím tlačítka  se přepne z automatického režimu na manuální a naopak.

V automatickém režimu je ukazatel čerpadla pevně nastaven. V manuálním režimu indikátor čerpadla bliká..

4.7 Stažení a instalace aplikace Smart Life

O aplikaci Smart Life:

Pro dálkové ovládání tepelného čerpadla je třeba vytvořit účet Smart Life.

Aplikace „Smart Life“ vám umožní ovládat domácí spotřebiče odkudkoli. Můžete přidávat a ovládat více zařízení najednou.

- Kompatibilní také s aplikacemi Amazon Echo a Google Home (v závislosti na zemi).
- Své zařízení můžete sdílet s dalšími účty Smart Life.
- Dostáváte provozní upozornění v reálném čase.
- Vytvářejte scénáře s několika zařízeními v závislosti na údajích o počasí v aplikaci (nutná geolokace).

Další informace naleznete v části „Nápověda“ aplikace „Smart Life“.

Aplikaci „Smart Life“ a služby poskytuje společnost Hangzhou Tuya Technology.

Společnost Poolstar, vlastník a **distributor** značky Poolex, nemůže nést odpovědnost za fungování aplikace „Smart Life“. Společnost Poolstar nemá žádný přehled o vašem účtu „Smart Life“.

iOS:

Aplikaci Smart Life si stáhněte naskenováním nebo vyhledáním v App Store:



Před instalací aplikace zkontrolujte kompatibilitu telefonu a verzi operačního systému.

Android:

Aplikaci stáhněte naskenováním nebo vyhledáním položky „Smart Life“ v aplikaci Google Play:



Před instalací aplikace zkontrolujte kompatibilitu telefonu a verzi operačního systému.

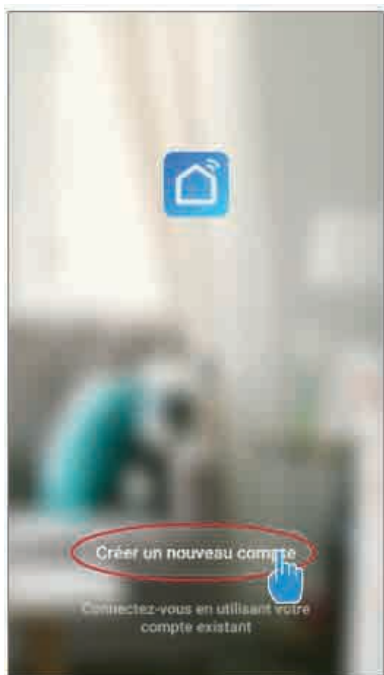
4.8 Nastavení aplikace

UPOZORNĚNÍ: Než začnete, ujistěte se, že jste si stáhli aplikaci „Smart Life“, že jste připojeni k místní síti WiFi a že je vaše tepelné čerpadlo elektricky napájené a v provozu.

Abyste mohli tepelné čerpadlo ovládat na dálku, musíte si vytvořit účet Smart Life. Pokud již účet Smart Life máte, přihlaste se a přejděte přímo ke kroku 3.

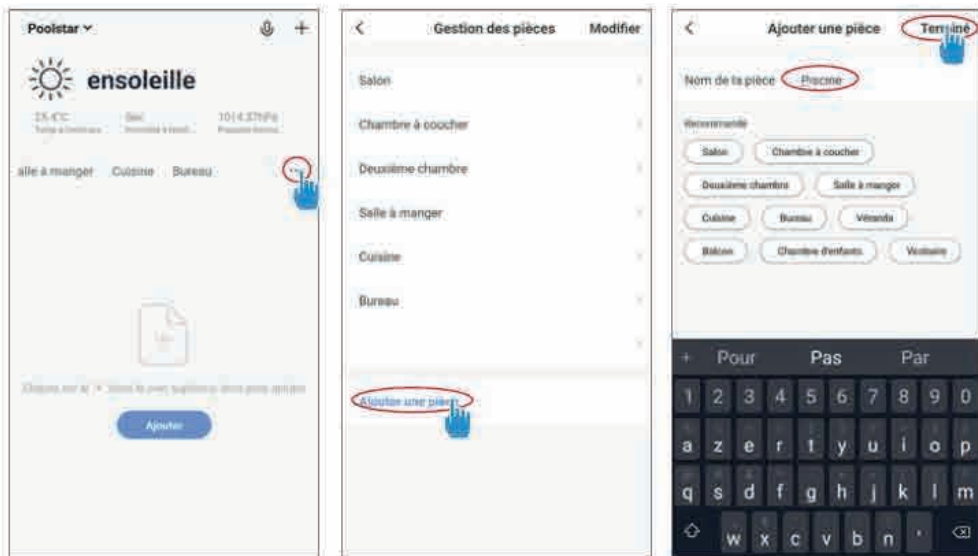
Krok 1: Klikněte na „Vytvořit nový účet“ a vyberte si registraci pomocí „E-mailu“ nebo „Telefonu“, kde vám bude zaslán ověřovací kód.

Zadejte svou e-mailovou adresu nebo telefonní číslo a klikněte na tlačítko „Odeslat ověřovací kód“.



Krok 2 : Zadejte ověřovací kód, který jste obdrželi e-mailem nebo telefonicky, a ověřte svůj účet.

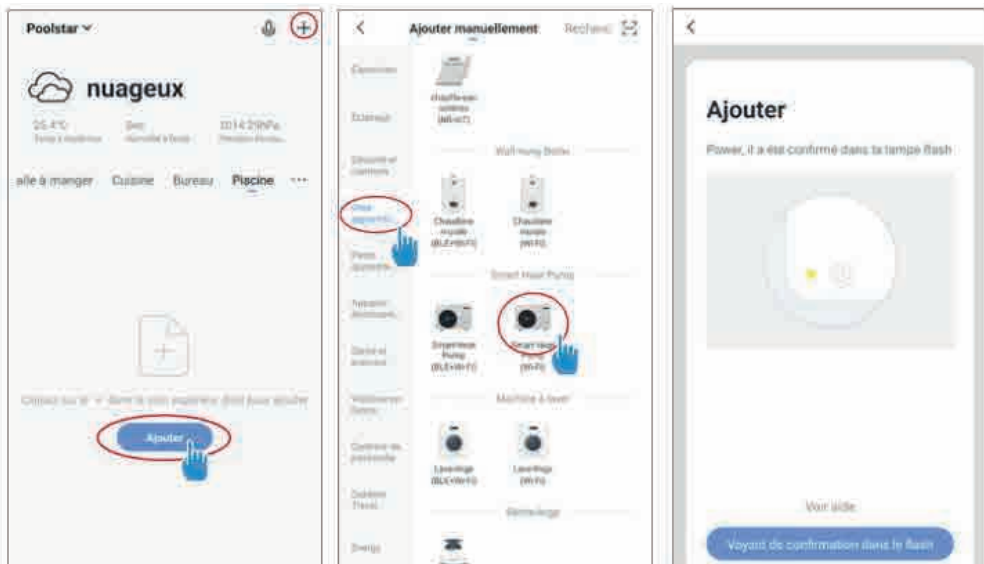
Krok 3 (doporučený): Přidejte objekt kliknutím na „...“ a poté na „Přidat objekt“. Zadejte jeho název („Pool“, například) a klikněte na „Hotovo“.



KROK 4 : Nyní přidejte zařízení do svého „bazenu“.

- Klikněte na „Přidat“ nebo „+“ a poté na „Velké spotřebiče...“ a následně na „Ohřívač vody“.

- V tomto okamžiku nechte smartphone na obrazovce „Přidat“ a přejděte ke kroku párování ovládacího panelu.



4.9 Párování tepelného čerpadla

Krok 1 : Nyní spusťte párování.

Zvolte svou domácí síť WiFi, zadejte heslo WiFi a stiskněte tlačítko „Potvrdit“.

UPOZORNĚNÍ Aplikace „Smart Life“ podporuje pouze pásmo 2,4 GHz WiFi sítě.

Pokud vaše síť WiFi používá frekvenci 5 GHz, přejděte do rozhraní domácí sítě WiFi a vytvořte druhou síť WiFi 2,4 GHz. (k dispozici pro většinu internetových boxů, směrovačů a přístupových bodů WiFi)

Krok 2 : Aktivujte režim párování na tepelném čerpadle podle následujícího postupu:

Postup závisí na modelu vaší řídicí jednotky:



Když je tepelné čerpadlo zapnuté, stiskněte

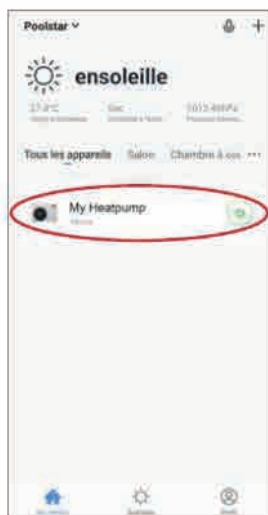
tlačítko na 5 sekund, tím spustíte párování WiFi. Bliká logo WiFi.



Pokud se vyskytne problém se spárováním nebo pokud je tepelné čerpadlo mimo dosah vaší sítě wifi, budete muset použít zesilovač nebo relé wifi (není součástí dodávky).

Spárování proběhlo úspěšně, můžete tepelné čerpadlo Poolex přejmenovat a poté stisknout tlačítko „Hotovo“.

Gratulujeme, vaše tepelné čerpadlo lze nyní ovládat z chytrého telefonu.



Poznámka: Když je box připojen k síti WiFi, blikání se zastaví.

4.10 Ovládání

Rozhraní

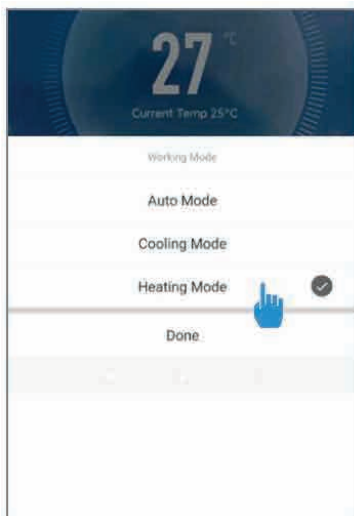
1. Aktuální teplota bazénu
2. Požadovaná teplota
3. Aktuální provozní režim
4. Zapnutí/vypnutí tepelného čerpadla
5. Změna teploty
6. Změna provozního režimu
7. Nastavení provozního rozsahu



Volba provozních režimů

Pro tepelná čerpadla **Zap/Vyp**

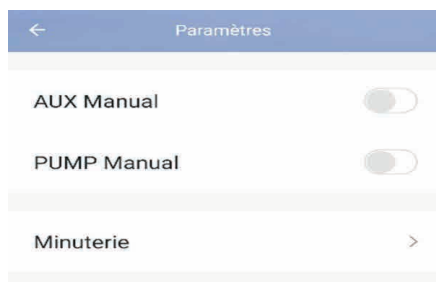
Můžete si vybrat mezi režimy Auto, Topení nebo Chlazení.



Dostupné režimy

- Auto
- Chlazení
- Ohřev

O nastaveních



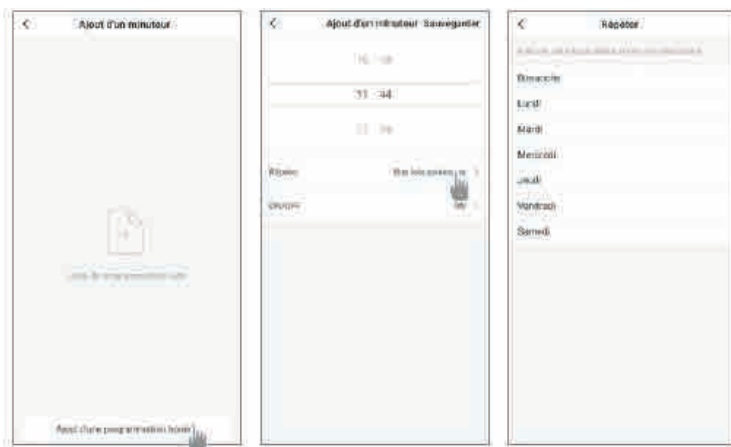
Aktivace ručního (nebo automatického) režimu pro ohřivač SPA

Aktivace ručního (nebo automatického) režimu pro volitelné čerpadlo

Časovač

Nastavení provozního rozsahu tepelného čerpadla

Krok 1: Vytvořte časový rozvrh, vyberte čas, příslušný den (dny) v týdnu a akci (zapnutí nebo vypnutí) a uložte.



Krok 2: Chcete-li odstranit časový interval, stiskněte a podržte jej.

4.11 Stavové hodnoty

Nastavení systému lze zkontrolovat a upravit pomocí dálkového ovládání podle následujících kroků.

Krok 1: Stiskněte tlačítko , dokud nepřejdete do režimu ověřování nastavení.

Krok 2: Stisknutím tlačítka  a  zobrazíte parametry.




Krok 3: Stisknutím tlačítka  vyberte nastavení, které chcete zobrazit.


Tabulka parametrů

Parametry	Označení	Rozsah nastavení	Komentáře
D0	Okolní teplota	-20 °C – 80 °C	Naměřená hodnota
D1	Teplota vstupní vody	-20 °C – 80 °C	Naměřená hodnota
D2	Výstupní teplota vody	-20 °C – 140 °C	Naměřená hodnota
D3	Teplota cívky	-20 °C – 80 °C	Naměřená hodnota
D4	Kompresor	ZAP/VYP	Naměřená hodnota
D5	Ventilátor	ZAP/VYP	Naměřená hodnota
D6	4-cestný ventil	ZAP/VYP	Naměřená hodnota
D7	Ochrana proti vysokému tlaku	--	
D8	Ochrana proti nízkému tlaku	ZAP/VYP	Naměřená hodnota
D9	Snímač průtoku	--	

4.12 Nucené odmrazování

Když tepelné čerpadlo pracuje v režimu vytápění:

- Vypněte tepelné čerpadlo,
- Stisknutím tlačítka  na 3 sekundy přejděte na stránku pro úpravu parametrů.
- Změňte parametr C34: ve výchozím nastavení je nastaven na 0. Nastavením na 1 jej aktivujete.
 - Pomocí šipek nahoru a dolů vyberte požadovaný parametr.
 - Stisknutím tlačítka  vyberte parametr, který chcete upravit.
 - Pomocí šipek změňte hodnotu parametru.
 - Stisknutím tlačítka  potvrďte a opusťte stránku.

4. Zapněte tepelné čerpadlo. Tepelné čerpadlo začne odmrazovat a ikona  bliká. Po dokončení odmrazování se tepelné čerpadlo znovu spustí v režimu vytápění

4.13 Pokročilá nastavení

UPOZORNĚNÍ: Tato operace slouží k usnadnění servisu a budoucích oprav. Východí nastavení by měl měnit pouze zkušený odborník.

Nastavení systému lze zkontrolovat a upravit pomocí dálkového ovladače takto následujících kroků. Pozor, některá nastavení nelze upravit, další informace naleznete v tabulce nastavení.

Krok 1: Vypněte tepelné čerpadlo,

Krok 2: Stisknutím tlačítka  na 3 sekundy přejděte na stránku pro úpravu parametřů.

Krok 3: Vyberte požadované nastavení pomocí šipek dolů a nahoru.

Krok 4: Stisknutím tlačítka  vyberte nastavení, které chcete upravit.

Krok 5: Stisknutím tlačítka  uložte novou hodnotu.

Parametry	Indikace	Rozsah nastavení	Přednastavená hodnota	Komentáře
C0	Nastavení teploty vstupní vody v režimu vytápění	15 °C~40 °C	38 °C	nastavitelný
C1	Rozdíl teplot vody pro restart v režimu vytápění	1 °C~10 °C	3 °C	nastavitelný
C2	Automatický restart (0-bez, 1-s)	0-1	1	nastavitelný
C3	Nastavení ochrany pro příliš vysokou teplotu vybíjení	30 °C~120 °C	110 °C	nastavitelný
C4	Nastavení maximální teploty vstupní vody v režimu vytápění	30 °C~60 °C	40 °C	nastavitelný
C5	Nastavení min. teploty vstupní vody v režimu vytápění	5 °C~30 °C	15 °C	nastavitelný
C6	Rozdíl teplot vody k zastavení v režimu vytápění	0 °C~18 °C	0	nastavitelný
C7	Nastavení teploty vstupní vody v režimu chlazení	7 °C~30 °C	26 °C	nastavitelný
C8	Rozdíl teplot vody pro restart v režimu vytápění	0 °C~18 °C	3 °C	nastavitelný
C9	Rozdíl teplot vody do zastavení v režimu chlazení	0 °C~18 °C	0	nastavitelný
C10	Nastavení maximální teploty vstupní vody v režimu chlazení	20 °C~35 °C	30 °C	nastavitelný
C11	Nastavení maximální teploty vstupní vody v režimu chlazení	2 °C~18 °C	7 °C	nastavitelný

C12	Nastavení ochrany pro příliš nízkou teplotu okolí	-25 °C~20 °C	-7 °C	nastavitelný
C13	Nastavení ochrany proti příliš vysoké okolní teplotě při ohřevu	35 °C~60 °C	42 °C	nastavitelný
C14	Rozdíl ochranných teplot pro okolní teplotu	1 °C~10 °C	1 °C	nastavitelný
C26	AUX zapnutí okolní teploty v režimu topení Auto	0 °C~20 °C	15	nastavitelný
C27	Rozdíl teplot vody AUX pro restart v režimu ohřevu Auto	1 °C~5 °C	5	nastavitelný
C28	Rozdíl teplot vody AUX pro restart v manuálním režimu	1 °C~5 °C	2	nastavitelný
C29	Nastavení teploty vstupní vody v režimu Auto	7 °C~40 °C	38 °C	nastavitelný
C30	Parametry čerpadla	0 (deaktivováno) /1 (aktivováno)	0	nastavitelný
C31	Pracovní časový interval čerpadla	30 – 90 min	60 min	nastavitelný
C32	Parametry rádia	0 (deaktivováno) /1 (aktivováno)	1	nastavitelný
C33	Nastavení ochrany proti příliš vysoké okolní teplotě při chlazení	25 °C ~60 °C	35 °C	nastavitelný
C34	Manuální rozmrazování	0 (deaktivováno) /1 (aktivováno)	0	nastavitelný
H0	Časovač aktivace režimu odmrazování	1 – 240 min	45 min	nastavitelný
H1	Maximální doba trvání režimu odmrazování	1 – 25 min	8 min	nastavitelný
H2	Rozmrazovací teplota výstupní cívky	1 °C~25 °C	12 °C	nastavitelný
H3	Teplota vstupní rozmrazovací cívky	-20 °C~20 °C	-1 °C	nastavitelný
H4	Teplota vstupní rozmrazovací cívky	0 °C~15 °C	5 °C	nastavitelný
H5	Min. okolní teplota pro vstup do odmrazování	0 °C~20 °C	20 °C	nastavitelný
P1	Volba funkce CN6	0 : Žádná funkce 1 : vysokotlaký spínač (vyhrazeno) 2 : spínač průtoku vody (vyhrazeno) 3 : funkce in.grip	3	

Při vypnutém stavu se po stisknutí tlačítka  na 5 sekund obnoví tovární nastavení.

5. ÚDRŽBA A SERVIS

5.1 Údržba a servis



UPOZORNĚNÍ: Před provedením samotné údržby na jednotce, se ujistěte že jste jednotku odpojili od zdroje el. napájení.

Čištění

Plášť tepelného čerpadla musí být vyčištěn vlhkým hadříkem. Použití detergentů nebo jiných výrobků pro domácnost by mohlo poškodit povrch pláště a ovlivnit jeho vlastnosti.

Výparník v zadní části tepelného čerpadla musí být pečlivě vyčištěn vysavačem s měkkým kartáčovým nástavcem.

Roční údržba

Kvalifikovaná osoba musí nejméně jednou ročně provést následující úkony.

- Provede bezpečnostní kontroly.
- Zkontroluje integritu elektrických rozvodů.
- Zkontroluje uzemňovací spoje.

5.2 Zazimování

Vaše tepelné čerpadlo je navrženo tak, aby fungovalo za deštivého počasí a odolávalo mrazu pomocí speciálně vytvořené technologie proti zamrznání. Nedoporučuje se však ponechávat jej venku po delší dobu (např. přes zimu). Po vypuštění bazénu na zimu uložte tepelné čerpadlo na suché místo.

6. PORUCHY A OPRAVY



UPOZORNĚNÍ: Za normálních podmínek může vhodné tepelné čerpadlo ohřívat vodu v bazénu o 1 až 2 °C denně. Je proto zcela normální, že při práci tepelného čerpadla není pocitově zachytitelný žádný teplotní rozdíl v systému. Vyhříváný bazén musí být zakryt, aby nedošlo ke ztrátě tepla.

Poruchy a hlášení chyb

V případě problému se na displeji tepelného čerpadla místo údajů o teplotě zobrazí chybový kód. V níže uvedené tabulce naleznete možné příčiny poruchy a opatření, která je třeba provést.

<i>Kód</i>	<i>Název poruchy</i>	<i>Řešení</i>
E00	Příliš vysoká nebo příliš nízká okolní teplota	Ochrana proti vypnutí
E01	Porucha snímače teploty vstupní vody	Ochrana proti vypnutí
E02	Porucha snímače okolní teploty	Ochrana proti vypnutí
E03	Příliš vysoká teplota vypouštěcího plynu	Ochrana proti vypnutí
E04	Porucha snímače teploty výtlačku	Ochrana proti vypnutí
E05	Porucha snímače teploty cívky	Ochrana proti vypnutí
EL	Ochrana proti nízkému tlaku	Ochrana proti vypnutí
EH	Vysokotlaká ochrana	Ochrana proti vypnutí
E06	Ochrana vodního toku	Ochrana proti vypnutí

7. RECYKLACE

Recyklace tepelného čerpadla

Vaše tepelné čerpadlo dosáhlo konce své životnosti a vy jej chcete zlikvidovat nebo vyměnit. Nevyhazujte ho do odpadkového koše.

Tepelné čerpadlo musí být zlikvidováno odděleně za účelem jeho opětovného použití, recyklace nebo modernizace. Obsahuje látky, které mohou být nebezpečné pro životní prostředí, ale které budou odstraněny nebo neutralizovány recyklací.

LIKVIDACE



- Tento produkt obsahuje recyklovatelné materiály a nesmí být proto likvidován s běžným komunálním odpadem.
- Na způsob likvidace se prosím informujte ve sběrných místech ve vašem okolí nebo u vašeho autorizovaného prodejce.

8. ZÁRUČNÍ PODMÍNKY

Obecné záruční podmínky

Společnost HANSCRAFT zaručuje původnímu majiteli, že čerpadlo O'SPA nebude vykazovat vady na materiálu a ve zpracování při běžném použití a nekomerčním použití po dobu dvou (2) let.

Záruka nabývá účinnosti dnem uhrazení první faktury.

Záruka se nevztahuje na následující případy:

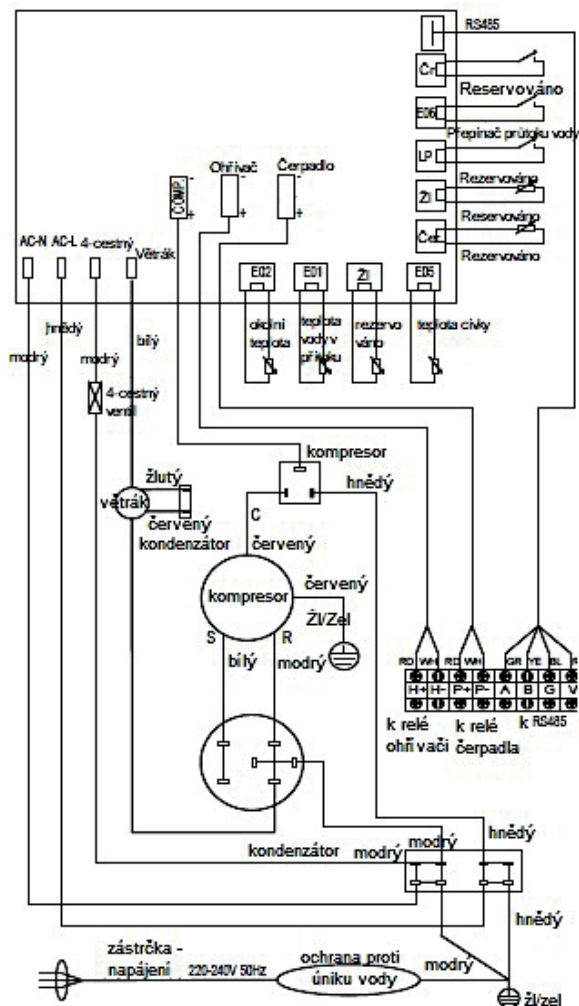
- Porucha nebo poškození způsobené instalací, používáním nebo opravou, která není v souladu s bezpečnostními pokyny.
- Porucha nebo poškození způsobené chemickým činidlem nevhodným pro bazén.
- Porucha nebo poškození způsobené podmínkami, které jsou nevhodné pro účely použití zařízení.
- Škody způsobené nedbalostí, nehodou nebo vyšší mocí.
- Porucha nebo poškození způsobené použitím neautorizovaného příslušenství.

Opravy provedené během záruční doby musí být schváleny před provedením autorizovaným technikem. Záruka bude neplatná, pokud opravu zařízení provede osoba, která není autorizována společností HANSCRAFT.

Garantované díly budou podle uvážení společnosti HANSCRAFT vyměněny nebo opraveny. Vadné díly musí být vráceny do našich dílen, aby byly během opravy v záruce. Záruka se nevztahuje na mzdové náklady ani na neoprávněné výměny. Na vrácení vadného dílu se nevztahuje záruka.

9. PŘÍLOHA

Schéma el. rozvodů



HANSCRAFT[®]
european spa producer

HANSCRAFT, s. r. o.

Bečovská 939

104 00 Praha 10-Uhřetěves

CZECH REPUBLIC

www.HANSCRAFT.cz

POOLEX